

«Майские чудеса в Курске».



Здравия желаю, Уважаемые Читатели!

Эта статья будет носить не совсем привычный для меня характер повествования о **Технологиях «СветЛ»**. В данной статье, для Вашего внимания, я хочу предоставить фотографии моих результатов во взаимодействии с **Технологией «СветЛ-Флора»**, Размещённой на моём дачном участке. Все фотографии, которые Вы увидите в процессе моего повествования, сделаны 30 Мая 2015 года. Появились первые наглядные воплощённые результаты реакции растений на воздействие со стороны **Генератора первичных материй – «Светл-Флора»**.

Под наглядными результатами я понимаю воплощённые в видимой форме изменения растений при воздействии на их Сущность Генератора «СветЛ-Флора».



Это совершенно не означает, что нет «невидимых» результатов. Дело в том, что изменения проистекают на уровне Сущности растений, в результате чего

становятся возможными изменения на физически плотном уровне, с которыми я Вас познакомлю в процессе своего повествования.

А теперь, по Существу ...

Пластина с Генератором «СветЛ-Флора» была закопана на моём участке **осенью 2014 года**. Прошла зима, наступила весна и в Мае, когда окончательно **ожили от зимнего плена растения**, начали происходить наиболее наглядные изменения на участке, которых не было до этого, несмотря на все изыскания агротехники для каждого растения.



С первых дней поздней весны, наиболее восприимчивыми к воздействию Генератора, поначалу, оказались высаженные многолетние цветы. На

фотографии видна ирисовая тропа. Наиболее ярким и впечатляющим отличием этой аллеи от состояния на прошлый год,- является то, что ирисы дают сейчас с одного куста намного больше цветущих частей, чего не наблюдалось в том году. Очень сильно проистекают изменения в структуре Сущностей всех многолетних цветов, что привело к впечатляющим изменениям в ... химическом выражении. Проще говоря – в **нектароносной части растений, что выражается в удивительном медовом запахе от каждого растения.**

Однако наиболее неожиданные изменения показали кусты красной и чёрной смородины.

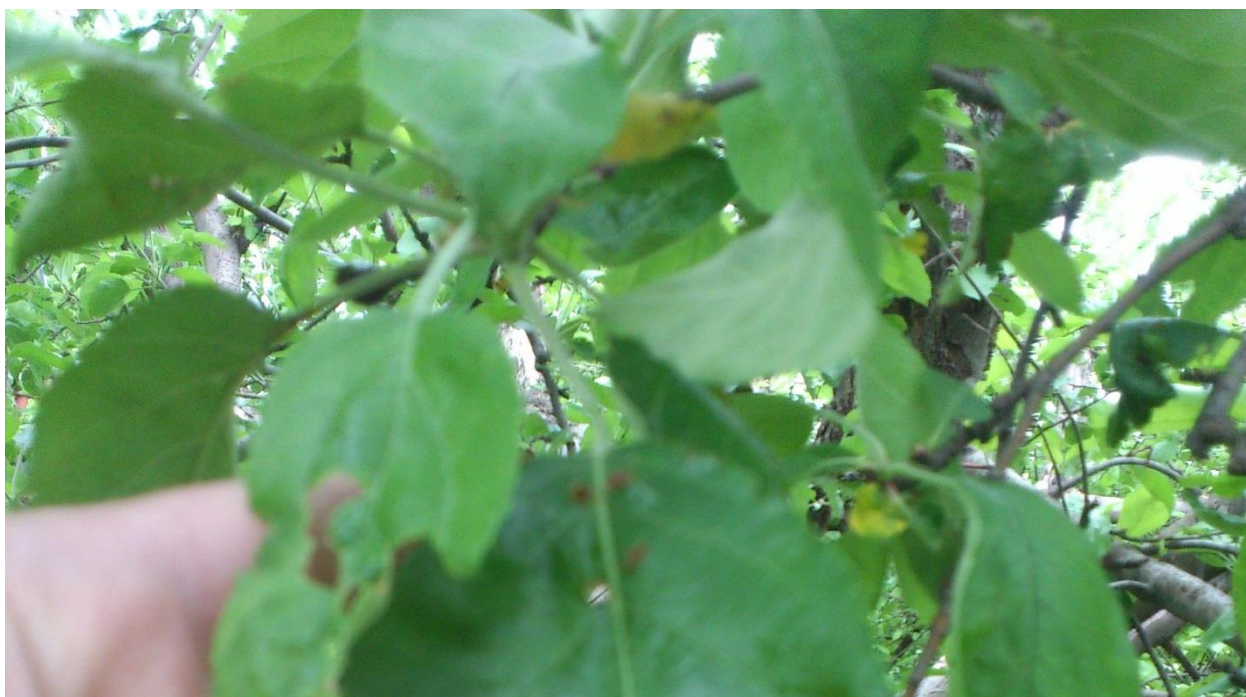


Это – куст **красной смородины**, которая была уже высажена на даче. Стоит отметить, что всего за один месяц, куст **сильно увеличился** в размерах, особенно на фоне того, что на нём не было так много веток из-за формирующей обрезки, проведённой прошлой осенью мною с бывшей хозяйкой дачи. Самое интересное - Вы сейчас увидите ...

Но прежде чем продемонстрировать следующую фотографию, хочу отметить одну очень интересную и принципиально важную деталь: все кусты чёрной и красной смородины **покрылись неизвестной для меня болезнью**, чем-то напоминающей язвы на листьях. Вот это «**явление**», поразившее все листья несчастной смородины:



Все, без исключения, листья смородины разных видов, поразила эта «болезнь» и сколько я ни сканировал их для осознания причины подобного явления, - всё было бесполезно. А ещё к этому прибавилась другая напасть: на всех яблонях объявилась «невидимая» плодожорка.



Почему «невидимая»? А потому что все листья были почти полностью изъедены, несмотря на все мои вменения Образов-Воздействия. Я не паниковал, но ощущения были настороженными. В таком подвешенном состоянии прошло две недели и, начиная с 15 Мая, ... я **УВИДЕЛ**, что всё это – не совпадения и уж тем более – не «деятельность болезней и вредителей сада».

Приехав на дачу, я снова с некой досадой обнаружил куст красной смородины «болеющим», судя по пораженным листьям. В раздумье, я присел на колени и ... опешил ...



Внизу куста смородины, где находился «первый очаг поражения», виднелись **большие листы**, цвет и размер которых заставил меня просто замереть.

Передо мной был абсолютно здоровый куст в месте расположения начала «очага поражения». А вот и фотографии соседних листиков:





Никогда в предыдущем году и близко не было ничего подобного! Более того, уже появилось на кусте огромное количество ещё пока зелёных ягод красной смородины. В прошлом году на этом кусте ее столько и близко не было. Это фотография одной части куста:



Но есть ещё более «невероятно, но – Факт»! Посмотрите на очередную перестройку листика (уже не маленького) смородины. Он снова претерпевает

изменения, норовя стать ещё более крупным, нежели ему удалось в первый раз:

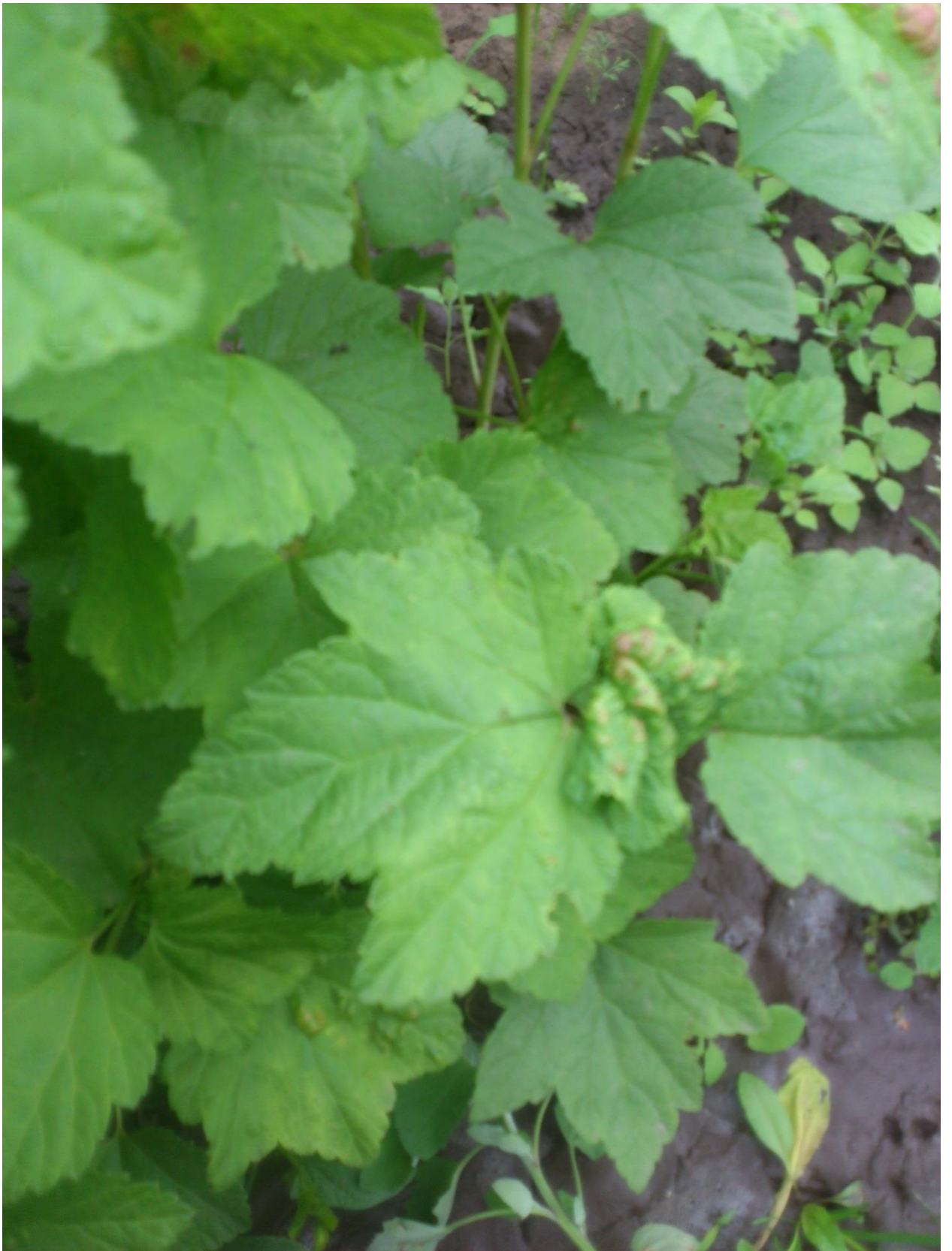


И это – не просто моя выдумка, а реальный факт. Но это лишь только начало, потому что дальше будет ещё больше интересных фактов - наглядных.



А это уже куст чёрной смородины и Вы уже сами можете увидеть деформированные листики. Вот более детальные фотографии:





А вот, для примера, уже другой куст чёрной смородины с листьями иной формы, но ... да впрочем, сами сейчас увидите:



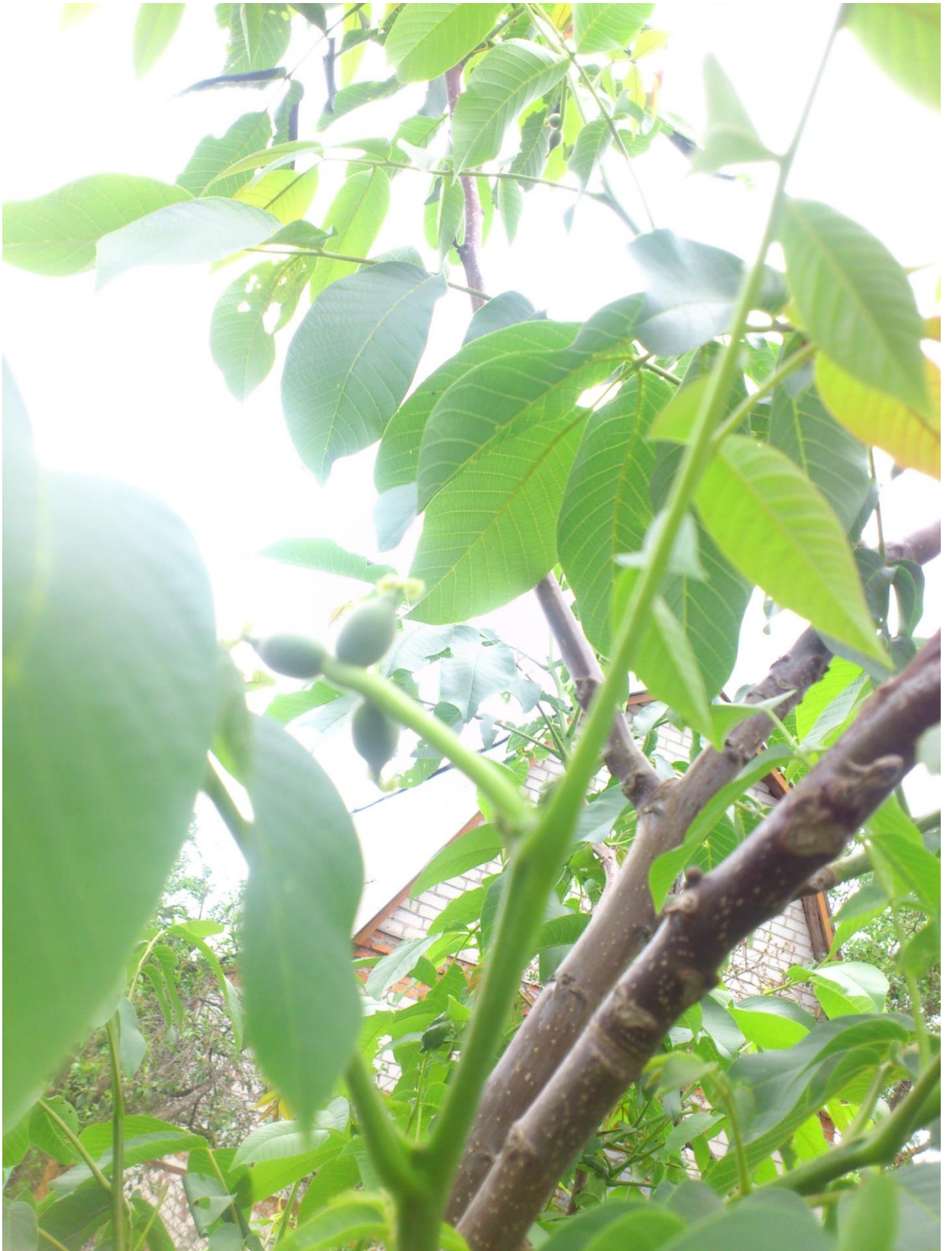
А вот фотография уже группы листьев-изменённых этого же куста:



Но и это далеко не конец повествования! Сюрпризы преподнес и наш Южный Друг – **Грецкий орех**. Особо стоит отметить, что прошлым летом я смог собрать с него всего лишь два маленьких ореха. И это дерево не в

состоянии так быстро наращивать урожайность в наших условиях, но произошло вмешательство со стороны «СветЛ-Флора» и вот результат:





Хочу отметить, Уважаемые читатели, что перед Вами 3 разных фотографии одного и того же Грецкого ореха. Следовательно, мы с Вами можем уже насчитать «аж» 6 формирующихся орешков. Фраза «аж» шесть и у меня

вызвала искреннюю улыбку, но важно лишь только то, что в конце прошлого сезона орехов было всего два. А сейчас их уже больше шести! А вот и фотография листа, самого большого, на данный момент:



Возможно, Вам удавалось видеть и больший размер листов данного дерева, но у меня в том году таких крупных не наблюдалось и остальные листики не желают отставать от своего крупного «образца».

А вот уже фотография яблони «Мельба»:



Как Вы видите – слева над моей рукой «стандартный» листик этой яблони, тоже проходящий трансформацию в своего соседа справа. И эти листья – очень крупные, в сравнении с обычными листиками, присущими этой чудесной яблоне. И такое **Чудо** происходит с каждым листиком, всё больше демонстрируя, что это не болезни и вредители сада,- а изменения, видимые на физически плотном уровне, из-за перестройки структур Сущности растений, под воздействием Генератора «**СветЛ-Флора**».

А что ещё более интересно, так это то, что появляются завязи плодов у груши и сливы. Удивительно и необыкновенно, с точки зрения современной агротехники то, что в этом году слива и груши не должны были плодоносить и давать урожай. Да и на самом деле, с груши в том году было всего два крупных плода и ничего более. А в этом году – смотрите сами:



И это только часть ветки! А вот более объёмная фотография для Вашего внимания:



Фотография «говорит сама за себя». А вот фотографии сливы:





Ещё раз повторюсь о том, что даже предыдущая хозяйка дачи говорила мне в том году, что: «в этом не будет даже завязей сливы и груши. Через год». Но **факт есть факт** и он **более чем виден, не так ли?!**

Не менее меня удивила и «Антоновка» своей «внезапно» ставшей густой и огромной кроной. Дерево было не маленьким и ранее, но в этом году ... да вот, смотрите:





А вот как отражается преобразование на молодой яблоне сорта «Утренняя Заря»:







И самое интересное, на мой взгляд, состояние чудесной яблони зимнего сорта «Спартан». Вот общая фотография дерева для Вашего внимания:



А вот в приближении, что «получается» из обычных листиков, претерпевающих изменения. На мой взгляд, вот именно эту фотографию, можно мне даже не комментировать.



В конце статьи, приведу для Вашего внимания уже более интересные результаты воздействия Генератора на крыжовник. Смотрите:





Для меня интересно то, что ягоды крыжовника, в прошлом сезоне, начинали лишь только появляться в начале Июля! Но обратите внимание на следующую фотографию, пожалуйста:



Тут ситуация ещё «смешнее» и важнее: в прошлом сезоне, этот кустик **рос на другом месте**, причём уже 3 года и никак особо не развивался и дал в

прошлом году, всего лишь 3 ягоды. Так на этой фотографии уже три видны и это 30 Мая! А снизу ещё красуются 4 ягоды! И это – результат.

Вот и подходит к завершению моё повествование о делах - дачных, весенних, Уважаемые Читатели!

В конце статьи, хочу подытожить и добавить, что: **никто из вредителей не грыз листья, и никакие болезни их не поражали**, потому что **так происходит ТРАНСФОРМАЦИЯ, освобождающая Сущность растения из «оков», восполняя пробелы на уровне Сущности (в генетике), с выведением ядов (частот - ненужных, отработанных), что проявляется как некая деформация листвы.** Но потом происходит перетекание потоков от дополнительных тел растений на физически плотный уровень клетки, с соответствующим изменением формы.

Я и дальше буду вести наблюдения, выкладывая для Вашего внимания и **ОСОЪЗНАНИЯ** свои скромные результаты.

С Уважением, Владислав Журавлёв, Курск, 02.06.2015.

ПОСЛЕСЛОВИЕ: «Технология «СветЛ-Флора» – Действует! И ... **Что и Как посеешь, как за Этим проследишь, и какие сделаешь выводы, - ТО и пожнёшь».**

Честь Имею!