

Сердце не насос, а РАСПРЕДЕЛИТЕЛЬ ПОТЕНЦИАЛОВ.

Московский гидравлик Иван Голованов, много лет назад увлекшийся физиологией человека, начинал свое увлечение именно с тщетных попыток найти ответ вопрос «Как перекачивается кровь?». Поиск его начался с книг. И надо сказать, прочитанное удивило Голованова.

.... — Известно, что общая длина сосудов в человеческом теле достигает **100.000 км**, — делится знаниями инженер-физиолог. — А мощность сердца всего **0,7 кВт**. Вы здесь никакой нестыковки не видите? Да подобное соотношение не отвечает элементарным гидромеханическим законам! Имея такую мизерную мощность, продавить жидкость по десяткам тысяч километров трубок микронного диаметра, просто невозможно!.. У одного из теоретиков физиологии я нашел такую такую фразу: «сопротивление венозному притоку крови в сердце не может быть выражено

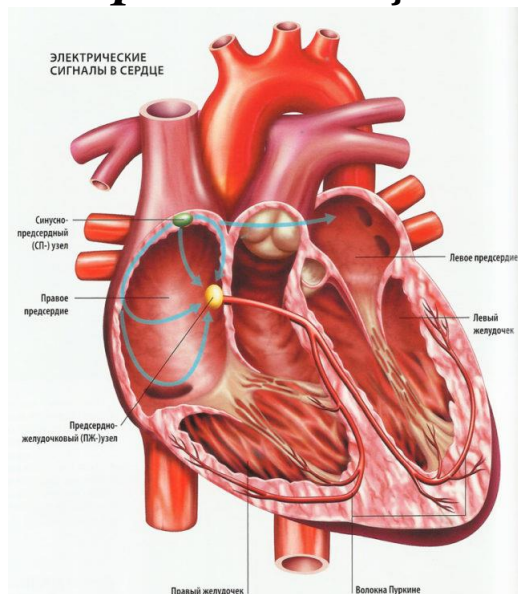
количественно». Меня, как гидромеханика, помню, это немало удивило! Кровеносная система — та же водопроводная или канализационная сеть — сплошные трубы. Никаких проблем с расчетом трубопроводных сетей у человечества нет — построены миллионы километров трубопроводов. Спрашивается, почему гидродинамическое сопротивление стальных труб измерить можно элементарно, а сопротивление кровеносных



сосудов нельзя? Что за мистическое отношение такое?

«..... с уменьшением диаметра удельные потери возрастают даже не в арифметической, а в геометрической прогрессии! При диаметре капилляров менее 0,1 мм и при длине в десятки тысяч километров, гидродинамическое сопротивление системы стремится к бесконечности.»

.... — А если бы вам, как инженеру, дали задание – продавить жидкость в сеть тонюсеньких капилляров огромной длины, какой мощности насос вы бы взяли? — Задача не имеет решения: чтобы додвить кровь до капилляров, понадобился бы НАСОС ТАКОЙ МОЩНОСТИ, что аорту пришлось бы делать из **многослойной стали метровой толщины** – как ствол корабельного орудия.



... Оказывается, чтобы объяснить течение крови в теле, медицинские светила... отказываются от гидродинамики и прибегают к законам протекания ЭЛЕКТРИЧЕСКОГО ТОКА! Точнее, к закону Кирхгоффа, если кому интересно. И у них получается, что сопротивление потоку жидкости в широкой короткой аорте больше, чем в миллионах тончайших капилляров! Абсурдность этого вывода ясна

любому сантехнику, но почему-то не ясна академикам медслужбы....

... Сердце – задатчик ритма. Сердце – «мозг» системы кровообращения, и не стоит перегружать его силовыми функциями. Сердце просто задает волну, проталкивая небольшую порцию крови с небольшим давлением в аорту. А дальше САМИ СОСУДЫ, НАЧИНАЮТ РИТМИЧНОЙ ВОЛНОЙ ПРОТАЛКИВАТЬ КРОВЬ. Промежуточные подкачивающие станции – это сами сосуды. Каждый сосуд оплетен мышечной тканью, назначение которой современная медицина объяснить не может. А я могу: волна сокращения, бегущая по этим мышцам, движет кровь вперед..... <http://magov.net/blog/313.html>

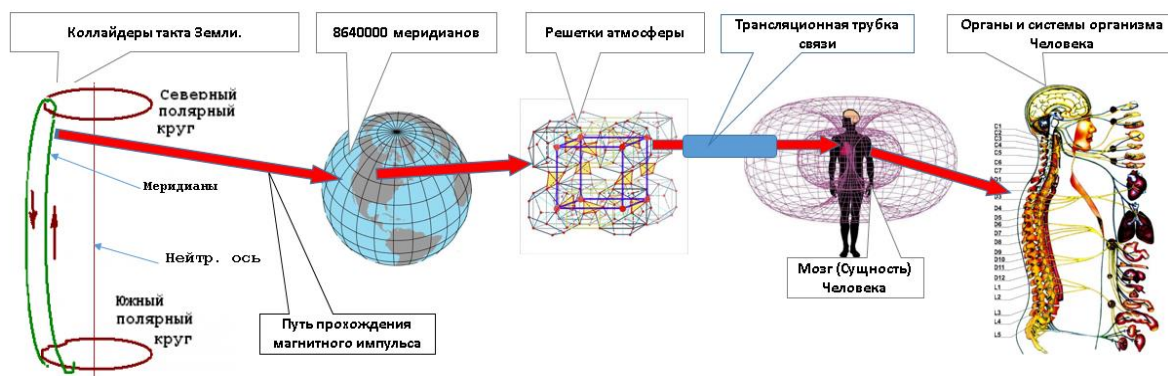
Это мнение ученого - гидравлика, человека, непосредственно связанного с жидкостями и хотя оно не совсем правильное, логически и частично он прав, даже с точки зрения официальной науки. Прочитав эту публикацию я решил ее продолжить с точки зрения Новых Знаний и показать читателям откуда вообще берется сердечный ритм,

как и где он зарождается, куда и как движется и, что в результате получается. Показать и рассказать о глобальной системе от которой зависит вся жизнь на нашей планете, и хотя это только часть Системы Управления Земли, она поистине ГРАНДИОЗНА!

Для того, чтобы понять, как двигается кровь в сосудах человеческого организма, наш рассказ необходимо начать с системы передачи РИТМА биоструктуре или другими словами - **ТАКТА**.

Ритм сердцу задает такт, без такта никакой жизни нет. ТАКТ, единый для всех биоструктур, передается от Солнца по решеткам космоса для всех планет нашей звездной системы. Правда, хочу заметить, что мало кто об этом знает, особенно «ученые» от медицины. На нашей планете ТАКТ распространяется через устройство формирования, которое называется **КОЛЛАЙДЕРОМ** (андронный Коллайдер в Европе призван ускорить движение планеты к Созвездию Большой Медведицы....не удалось!).

Задача – обеспечить такт, необходимый для всех обменных процессов в организме, учитывая сотые доли микросекунд.

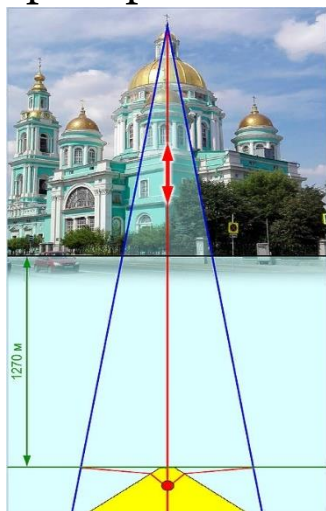


Эта система энергетической подкачки была создана после захвата Земли (примерно 17000 лет до н.э.) для существования всех видов биоструктур, растений, комплексов управления в среде интервентской СУЗ. Сегодня, устройство передачи такта Родной Системы в пирамидах не нуждается.

Включает в себя:

- 2 тороида, расположенные на глубине 1200 м (от уровня моря). Северный тороид повторяет контур северного полярного круга, южный, также повторяет контур южного (на рисунке).

- Тороиды коллайдеров обмотаны 8.640.000 меридианами (100 меридианов на 1 секунду движения Земли). Не все меридианы находятся на глубине 1200 м. Меридианы не имеют разрывов, это – одна нить. На поверхность выходит 4 меридиана, предназначенные для подкачки объектов СУЗ. Движение магнитного импульса по меридиану от одного до другого полярного круга происходит за **0.2** сек. С параллелями образуются УЗЛЫ – зоны Хартмана (гравитационный узел), зоны Кюри (энергетический узел), зоны Рентгена (радиационный узел). Зоны Кюри и Рентгена приборами не обнаруживаются, но насекомые их распознают.



В этих узлах строились действительно работающие религиозные сооружения. Их строительная конструкция и концентратор (расположенный под землей на глубине 1275 метров) обеспечивали съем и передачу информации для всех людей, находившихся в храме и рядом с ним. К синагогам эта информация не относится, ее посетители, как обладатели 4XX генотипов, получали информацию из решеток атмосферы напрямую в Мозг.

Тороид - это синхрофазотрон, для разгона магнитного импульса по меридианам, и его подкачка производится постоянно пирамидами, которые находятся на Урале (первая – гора Хордьюс – $h = 1178$ м, следующая – гора Пайер $h = 1472$ м). Всего на Урале 4 пирамиды разгонки магнитного импульса.

Кроме того, 4 пирамиды в Норвегии и Швеции и 4 пирамиды в Канаде. Всего для разгона используется 12 пирамид.

На юге тоже 12 пирамид, группами по 4.

Первая группа: Антарктический полуостров - 4 пирамиды, южный полярный круг, 65 градусов ЗД, октавы 22.0, 38.0, 54.375, 64.88.

Вторая группа: район Мирного - 4 пирамиды, октавы 22.0, 28.0, 64.22, 64.77.

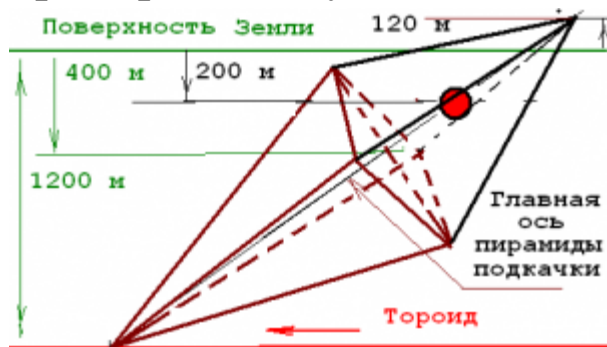
Третья группа: горы Нейпир – 4 пирамиды, октавы 54.88, 64.44, 64.77, 64.99.

Разгонные блоки коллайдера - это пирамиды, связанные с Системой Управления Земли. Они обеспечивают такт, необходимый для обменных процессов.

Структура пирамид подкачки.

Пирамида – это **ЭНЕРГЕТИЧЕСКАЯ** структура, наклон главной оси 33.50, по направлению движения магнитного импульса. Пирамида состоит из 3 частей:

- Нижняя часть пирамиды имеет одинаковые грани с центром примерно на глубине 400 м – преобразует исходную октаву в одну из: 21, 28, 37, 53, 64;



с разделением на мантиссы: 22.0, 28.0, 38.0, 54.375, 54.88, 64.22, 64.44, 64.66, 64.77, 64.88, 64.99; соответственно: Урал – 22.0, 28.0, 64.22, 64.77; Норвегия, Швеция – 22.0, 38.0, 54.375, 64.88; Канада – 54.88,

64.44, 64.77, 64.99. Контур нижней пирамиды имеет энергетическую решётку – 64.11. Угол наклона самой плоскости пирамиды 33.50.

Верхняя часть пирамиды:

Выступает на поверхность так, что над ней может быть ГОРА ЛЮБОГО РАЗМЕРА. При рассеивании формируются минералы в радиусе до 2000 км. Назначение – изъятие из решётки атмосферы октав, которые сформированы другими пирамидами.

Каждая пирамида выбирает только ту структуру, которая ей нужна. В геометрическом центре пирамиды находится накопитель, собранный на той октаве, какая нужна нижней пирамиде. По мере накопления происходит разряд к нижней плоскости пирамиды, т.е. заряд сбрасывается в нижнюю пирамиду. Разность октав структур не позволяет заряду вернуться обратно.

Верхняя структура имеет контур энергетической решетки – 64.12. Накопленная мощность расходуется в течение нескольких микросекунд.

На тороиде имеем потенциал (чётный) заряда нужной октавы. При достижении необходимой мощности все потенциалы по эффекту трансформации передаются на меридианы и спирали

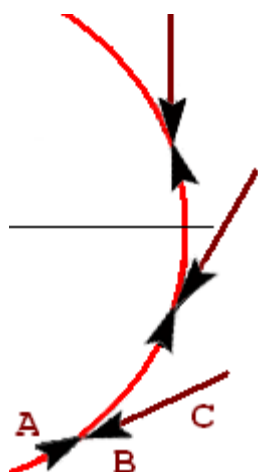
(на меридианах имеем нечётную октаву, которая названа **ГРАВИТАЦИЕЙ**, на спиралях – чётную с той же мантиссой).

Тактовый интервал подачи МАГНИТНОГО ИМПУЛЬСА равен в точности 1 секунде (в измерении по 64 октаве). Для людей он подаётся на 37 октаве, поэтому все люди имеют одинаковое сердцебиение. Отключение всей 37 октавы – это исчезновение человечества (как динозавров)»

Динозавров отключили одномоментно, убрав магнитный импульс их ТАКТА. Эксперимент по их внедрению на нашей планете получился НЕУДАЧНЫМ, так как был очень энергозатратным.

СПИРАЛИ - Северный полярный круг

Назначение спирали – преобразование магнитного импульса в электрический потенциал. Всего на контуре



синхрофазотрона 8 640 000 узлов (по числу меридианов). Располагаются на равных расстояниях друг от друга. Магнитный импульс, проходя через пирамиду А, преобразуется в электрический потенциал той же октавы, но со смещением мантиссы в обратную сторону (21.44 → 21.66). Пирамида В выбрасывает электрический потенциал на энергетическую струну, которая имеет октаву 64.11. Выброс производится каждую секунду, обеспечивая климат и подкачку объектов. Все спирали

имеют один виток. Каждая спираль имеет на южном полярном синхрофазотроне такие же пирамиды, только работают они в обратном порядке – электрический потенциал преобразуется в магнитный импульс, который передаётся синхрофазотрону, который выбрасывает всё через меридианы. Таким образом, имеем замкнутую систему, управляемую из Чехова (Комплекс 000) на основании данных, полученных от комплекса 444 (Китай). Электрический потенциал по спирали имеет октаву 64.5. Решётка от минус 1200 м до плюс 12400 имеет свойство забирать потенциал и распределять его по нужным октавам. Коррекцию решётки производит комплекс 444 и комплекс 000000 (Гренландия). Угол наклона плоскости пирамиды А (относительно вершины) 35.50, пирамиды В 22.00.

Те же углы и на южном синхрофазотроне.

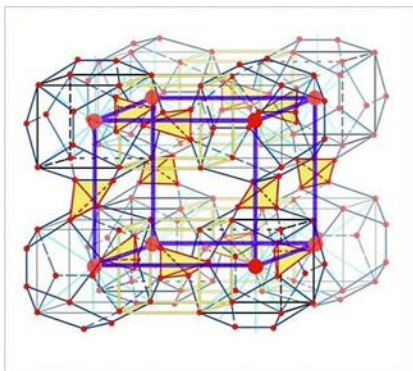
Все спирали выходят на поверхность и не пересекаются с 4 меридианами. Это – северный и южный тропики. Максимальная высота = 12400 м на экваторе.

Нейтральная ось – 1,008 секунды (1.0007 было при Эбрах – Ю.В.), этот ТАКТ задаётся коллайдерами жизни, и он един для всех обитателей Земли. Слева от нейтральной оси – нормированные тактовые интервалы для всех обитателей Земли, справа – ТОЛЬКО для Человека. Для Человека исходный такт в пределах – 1.008 - 1.24 с. Однако мы имеем множество ГЕНОТИПов, и каждый генотип отличается не только внешним видом, но и исходным тактом.

Отсюда возникают проблемы:

- если пересадить Человеку сердце от донора, имеющего тот же такт (генотип Мозга), то проблем не будет;
 - если такт донора меньше, то пересаженное сердце будет накапливать всё, что не в состоянии переработать, и тогда потребуются новая пересадка;
 - если такт донора больше, то проблемы возникнут у Мозга.
- Коллайдеры системы передачи ТАКТА передают магнитный импульс через меридианы на решетки атмосферы.

РЕШЕТКИ АТМОСФЕРЫ - это жесткий каркас, сложнейшая конструкция, состоящая из



высокоорганизованной плазмы в неинерционном исполнении (комплекс энергетических решеток $-4400 < h < 12400$ м), который невидимо для человеческого глаза, удерживает всю газовую среду, имеет несколько слоев, которые различаются спектром частот и является генератором атомной структуры. Послойная энергетическая

Конструкция решёток обеспечивает формирование и удержание в заданной программной гармонии всё разнообразие гармоничного бытия энергий в их нематериальном и материальном состояниях. При этом постепенно и строго относительно заданного ТАКТа событийного времени.

Решетки являются неотъемлемым элементом не только атмосферы и ее Мозга, но и сознания людей, планетарного Разума, ибо это ПУТЕПРОВОДЫ СВЯЗИ, а без связи нет

жизни. Они построены с использованием свойств золотого сечения. Имеются у любого материального и нематериального предмета, без них ничего не бывает и ничего не получится - это основа всего.

Структура решетки – СОЕДИНЕННЫЕ ДОДЕКАЭДРЫ, в каждый додекаэдр вписан икосаэдр (ребра фигур и соединяющих пирамид одинаковы). Число таких вложенных структур = 44, Каждая решётка – это свой спектр частот.

1 тип - Среда обитания всех биоструктур, $0 < h < 12400$ метров. Значение 0 – это уровень моря, контроль уровня производит Комплекс Стоунхендж.

2 тип - Среда обитания всех привезённых биоструктур, $-2200 < h < 0$ метров.

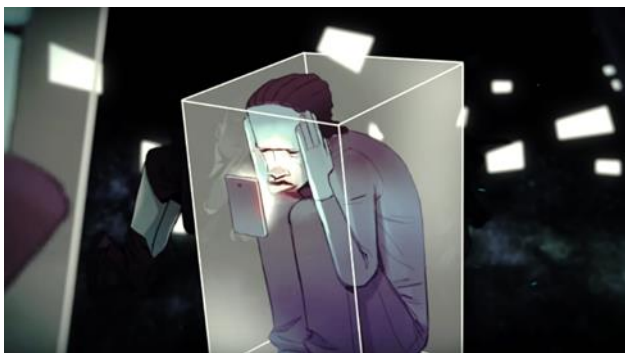
Кстати, вся гидроакустика работает до $h \geq -2200$ метров.

3 тип - Мозг Земли, $-4400 < h < -2200$ метров. В этой решётке находится все Программные функции, которые сбрасываются в среду обитания биоструктур.

4 тип - Острова, $-4400 < h < -3400$ метров.

Места нахождения Комплексов, объектов (НЛО) – их там 3472 штуки, 36 разновидностей. По НЛО – отдельная статья. Все острова соединены трубками связи, средний радиус одного островка примерно 6000 метров.

Для передачи магнитных импульсов используются РЕБРА вышеописанных графических структур. В настоящее время КУБИЧЕСКАЯ решетка используется для передачи октав жизнеспровождения всех биообъектов, а также для передачи всех видов связи (радио, ТВ, цифровая, беспроводные



технологии, радары и т.д.), а также её используют приборы, работающие во взаимодействии с атмосферой. Используется пока только 5% возможностей Системы Управления. Сейчас они

работают с перегрузкой, представьте себе, что жизнь всех биоструктур на планете зависит от работы всего лишь 5% возможностей плюс работа всех приборов и цифровых гаджетов. С каждым годом появляется все больше различных цифровых приборов, различных видов беспроводных технологий и все это для своей работы заполняет диапазоны частот кубических структур. В связи с этим нарастают

перегрузки в работе этих структур и сбои различных видов связи будут только усиливаться. Эти сбои серьезно влияют и на здоровье людей. Масштабных сбоев пока мало потому, что каждый вид связи использует свой спектр частот, но это пока...

В настоящее время идет плавный переход с интервентской Системы Управления Эбров на родную истинную Систему Управления планетой Земля, и естественно, все мешающие работе родной Системы беспроводные цифровые ТЕХНОЛОГИИ со временем будут убраны, сроки выполнения этих процессов неизвестны пока, но то что это произойдет – сомнений нет.

Предполагаю, что во время ПЕРЕХОДНОГО ПЕРИОДА 2010 - 2024г -2074 будут какое-то время использоваться ПРОВОДНЫЕ технологии так, что телефонные трубки рано списывать со счетов и проводным интернетом мы еще попользуемся. За время, не очень долгого по космическим меркам перехода, людям нужно будет освоить Новые Знания и создать другие технологии жизни, не мешающие работе Системы.

В родной Системе Управления связь между биоструктурами была только «ТЕЛЕПАТИЧЕСКОЙ», за счет более высоких октав Мозга, а кубические решетки атмосферы использовались для контроля системных процессов.

В свою очередь решетки атмосферы через различные виды связей передают магнитный импульс такта на объекты Системы Управления и вообще всем нуждающимся. Биообъекты получают магнитный импульс такта от решеток атмосферы через трансляционные трубки прямо в Мозг, где такт участвует в процессе дыхания и запуске кровеносной системы.



ТРАНСЛЯЦИОННАЯ ТРУБКА - это элемент связи с системой жизнеобеспечения всех живых и неживых биообъектов **ЧЕРЕЗ РЕШЕТКИ** атмосферы. Через эту конструкцию от систем жизнеобеспечения планеты **ПОСТУПАЕТ И ИСХОДИТ** вся информация, необходимая для нормальной жизнедеятельности Энерго-Информационной Системы (Человек) и других биообъектов, а также поддерживается нормальное существование и функционирование других объектов (*на картине с изображением библейского Моисея видны 2 трансляционные трубки*).

Как же может Система Управления четко различать миллиарды биоструктур и для каждого биообъекта находить одно свое единственное решение?

Для четкого взаимодействия и обмена информацией, любая биоструктура на Земле имеет КОД. Одинаковый код может иметь однотипная биологическая структура, например, муравей или саранча. Этот код обеспечивает **БЕЗОШИБОЧНОЕ И ТОЧНОЕ** взаимодействие каждой биоструктуры со структурами Системы Управления.

Архив кода необходим для АБСОЛЮТНОЙ ИДЕНТИФИКАЦИИ Человека, его местонахождения, состояния здоровья и так далее. При изъятии Мозга для проведения контроля (реализуется во сне) производится ДЕТАЛЬНЫЙ АНАЛИЗ всех структур.

КОД – это паспорт Человека в Системе Управления. Пример кода (квадрат 4x4): **3 9 8 14 10 6 11 7 16 4 13 1 5 15 2 12** или **3 9 8 14 10 6 11 7 16 4 13 5 15 2 12 5**.

*Сумма чисел по любому столбцу, строке, диагоналям =34. Используется квадрат 8x8 (1-64) с разбивкой на 4 секции, каждая из которых имеет 7040 вариантов. Так как код запроса Системы Управления для Человека... **666** (нота **LaLaLa** (Ля Ля Ля) – для **ОПРЕДЕЛЕННОГО ГЕНОТИПА Мозга 4XX**)), то все коды*

начинаются с цифры 6, подача — в 64-й системе счисления. Коды разделяются на статические и динамические.

Статические коды — это информация о Человеке — тип, пол, параметры крови и всё то, что НЕ ИЗМЕНЯЕТСЯ в процессе жизни.

Динамические коды изменяются в течение жизни. Они разделены на 12 секций и для домохозяек преобразованы в гороскопы. Если возникли проблемы с гуманоидом, то в момент контроля идентификация может БЫТЬ НАРУШЕНА, и у Человека оказывается иной код (пример — если изменить хотя бы номер строки в секции, то мужчина будет стремиться стать женщиной и наоборот).



Банковские пластиковые карты тоже содержат 4 группы чисел по 4. Они содержат числа от 0 до 9 и хотя там нет второго десятка, как в Коде биоструктуры, мне представляется это не простым совпадением, а заложенным на будущее одним из планов Интервентской Системы для использования в чипах, где уже будет отмечен истинный Код человека.

Через трансляционные трубки магнитный импульс такта попадает в Мозг, где формируется личный такт биоструктуры (ритм сердца) в зависимости от генотипа он разный, в пределах от 1.008 до 1.24 с. Он реализуется через 3 группу

частот, где формируются структуры долговременной и оперативной памяти и связи, структуры управления. От нее зависит весь ритм работы сердца и движения крови.

Взаимодействуя с легкими Мозг запускает работу кровеносной системы с каждым вдохом газовой смеси.



Легкие человека— это **ГЕНЕРАТОР** электропитания для всей Энерго - Информационной системы (Человек). Каждый Человек имеет ауру. Эта АУРА СОЗДАЁТСЯ ВСЕМИ КЛЕТКАМИ ОРГАНИЗМА и это β -распад (реакция обменных процессов). Эта же реакция есть и в лёгких. Работой ЛЕГКИХ управляет только **МОЗГ**, никакие мышцы и рёбра не могут двигаться самостоятельно без

управления. Никакой Мозг не допустит вдох смеси, не предназначенной для дыхания. Давление, необходимое для вдоха и выдоха, создаётся при исполнении команд Мозга, потому при выдохе под водой, при надувании воздушных шаров и т.д., давление в лёгких намного превышает атмосферное (может быть и в 1.43 раза).

Вся система дыхания условно разделена на 3 части.

1. Контроль вдыхаемой смеси.

Всё, что отнесено к верхней части лёгких, имеет кроме всего, ещё и неинерционную (невидимую) массу. Это системы контроля трития. Если тритий не имеет частот, на который настроен **МОЗГ**, воздушная смесь в лёгкие не допускается. Должно быть только то, что можно переработать.

2. Память лёгких.

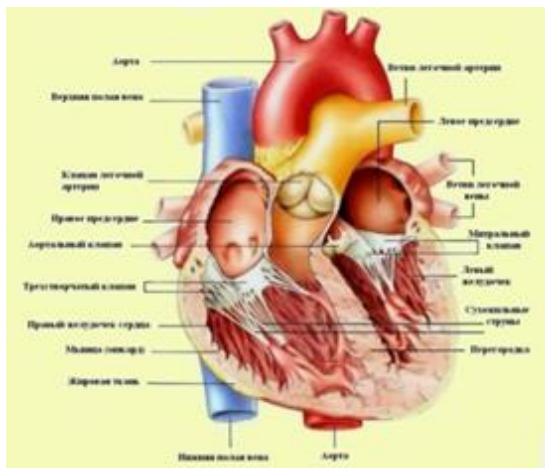
Это автоматическая система, настроенная на ту ЧАСТОТУ, которая является БАЗОВОЙ по Программе. Мозг устанавливает верхний и нижний пределы по базе, и пределы квантования по остальным частотам. В случае отсутствия базовой частоты вы можете иметь все виды легочных болезней (обезвоживание организма) и никакие лекарства уже не помогут. На сегодняшний день единственная пока альтернатива – это программы «СветЛ»

3. Система обмена.

ГЛАВНЫМ (энергетическим) элементом воздушной смеси является ТРИТИЙ, который имеет три электронных слоя (1, 7, 16). Все гравитационные (8 решёток) внешние слои имеют плотность потенциалов менее 2%, потому при взвешивании воздуха сам ТРИТИЙ НЕ ОБНАРУЖИВАЕТСЯ (практически, это неинерционная масса). Спектральный анализ его также не обнаруживает, так как нет радиационных частот.

..... Обменные процессы происходят путём РАСПАДА ТРИТИЯ И ФОРМИРОВАНИЯ нового изотопа трития - КИСЛОРОДА (неинерционного) с сохранением базовой октавы. Отдельно существующий лёгочный круг кровообращения предназначен для ФОРМИРОВАНИЯ ВСЕХ ОБМЕННЫХ ПРОЦЕССОВ, при этом **pH плазмы крови** всегда должно быть в пределах 6.88-7.45. Отметим, что pH плазмы изменяется в пределах от 0.5 до 8 сек. Мозг отмечает это изменение и, когда достигается значение нижнего предела +0.26 (pH = 7.14), происходит срабатывание автомата на забор очередной партии ГАЗОВОЙ смеси...

Всеми обменными процессами управляет МОЗГ, но распределителем «благ» (потенциал) для клеток организма



является **СЕРДЦЕ**. Оно имеет одну немаловажную особенность – его нельзя просто так остановить. При создании человека было учтено, что **ПЕРЕДАТЧИК** (мозжечок) и лёгкие должны получать **ЧАСТОТЫ**, которые не нужны обычным клеткам. Потому было создано два круга кровообращения. Большой круг – низкочастотные структуры, малый – высокочастотные.

Распределителем потенциалов является **СЕРДЦЕ**.

Все эти системы работают под управлением **МОЗГА** и **только Мозга**, который располагает всем необходимым диапазоном частот и управляющих функций.

Попробуем расшифровать оригинальный текст А.М. Хатыбова:

«..Итак, имеется станция (**МОЗГ**), располагающая собственной электростанцией (**ЛЕГКИЕ**) - обеспечивающей питание всех

электропоездов (**ПЛАЗМЕННАЯ ОБМОТКА КРОВЕНОСНЫХ СОСУДОВ 3 спектров частот**), перевозящих контейнеры, диспетчерской (СЕРДЦЕ) - с расписанием движения (ТАКТ БИОСТРУКТУРЫ), графиком поставок (в зависимости от pH плазмы крови), загрузки контейнеров (ПРАВОЕ ПРЕДСЕРДИЕ) и т.д.), разветвленной системой путей (КРОВЕНОСНАЯ СИСТЕМА), складом мусора (КИШЕЧНИК) в виде заржавевших осей, колес от старых паровозов и пр....»

После упаковки **96 %** контейнера (с грузом) переводится в антинейтронное состояние (невидимое) и ЭТОТ НЕОБХОДИМЫЙ клеткам **ПОТЕНЦИАЛ** (еда для клеток) перемещается по обмоткам кровеносных сосудов 3 спектров частот, а остальные 4%, в инерционном виде, двигаются толчками, вместе с потенциалом, в потоке крови «...в чистом виде электрический потенциал организму не нужен - это яд, поэтому потенциал должен быть “упакован” в некий контейнер, который и формируется **ВЕРХНЕЙ ЧАСТЬЮ ПЕЧЕНИ**. Относительно “перемещаемого груза”, контейнер должен иметь возможность “сдать” груз потребителю, то есть, клетке, не нарушая герметичность при транспортировке». Разность потенциалов обмоток сосуда и создает среду для движения крови. «График поставок нельзя нарушать. Поэтому при обнаружении недостачи (при входном контроле) вес контейнера «добивается» со склада. Контейнер может иметь не ту вязкость или не тот размер, тогда происходит задержка такта (в медицине это явление называется **АРИТМИЕЙ**), и **ПОДЖЕЛУДОЧНАЯ** железа, срочно производит замену со склада. К нарушению графика (к аритмии) может также приводить несвоевременная поставка электропоездов (потенциалов), неправильно уложенный груз в контейнере, течь из контейнера и масса других неурядиц.

Особо отметим, что в такой структуре снабжения все службы, в отличие от медицинских представлений, работают в одном ритме. Какие незамедлительные выводы следуют из вышесказанного?

.... ЕСЛИ ПОЯВИЛАСЬ АРИТМИЯ — не надо ПЕНЯТЬ на СЕРДЦЕ и начинать КОПАТЬСЯ в НЕМ!

Главная задача кровеносной системы передать необходимый клеткам организма потенциал (питание) точно в срок и по адресу. Напомню, клетки организма не только ЕДЯТ и ПЬЮТ, но также ПИСАЮТ и КАКАЮТ. Все это «богатство» перемещается по кровеносным сосудам. Поэтому для предотвращения смешивания, еда для клеток находится в контейнерах, а отходы собираются в открытом виде в складских помещениях (кишечник и почки) плюс различия в спектрах частот всего того, что находится в кровеносном сосуде.

Кровеносная система имеет 2 круга кровообращения - большой и малый.

Малый круг - обеспечение Мозга и лёгких, Большой - всё остальное. В сосудах, Мозг поддерживает неравномерный баланс потенциалов частот ДЛЯ ДВИЖЕНИЯ. Этот баланс частот разделён на 3 группы:

Группа 1. Формирующая.

Это группа низкооктавных частот, их формирует СЕЛЕЗЁНКА, а в случае её отсутствия - ПЕЧЕНЬ. Октавы частот 21 - 31. Общие для большого и малого кругов.

Группа 2. Структуры обменных процессов.

Группа разделена на 2 подгруппы:

1. Формирование структур полных обменных процессов, задействованы все железы, позвоночник, печень, жёлчные протоки, поджелудочная железа, сахарная железа (антинейтронного пространства). Октавы частот 21 - 59.

2. Формирование не полных обменных процессов (Мозг не должен перерабатывать клетки), задействованы все железы, позвоночник, поджелудочная железа, сахарная железа.

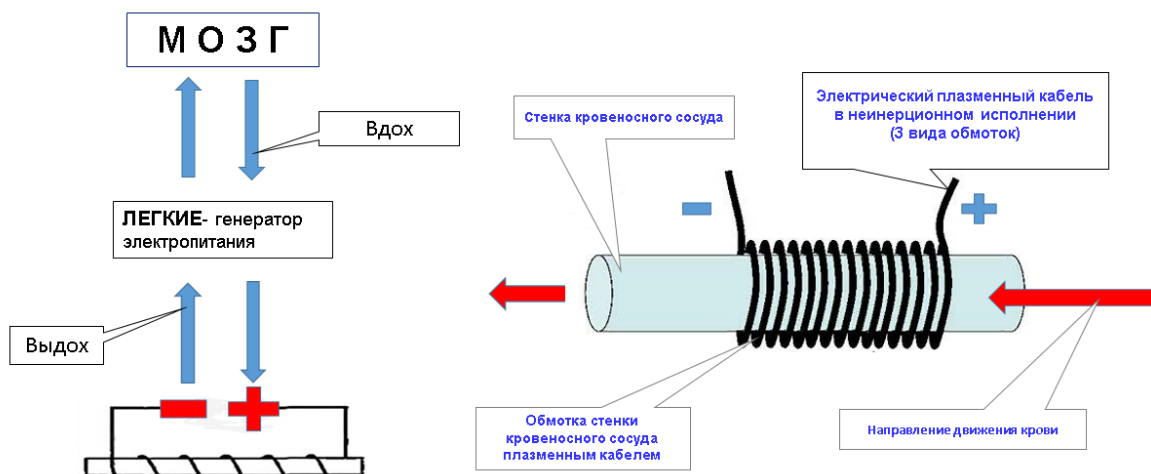
Группа 3. Структуры формирования долговременной и оперативной памяти и связи, структуры управления.

Октавы частот зависят от генотипа и включают: 31, 53.375, 53.625, 53.725, 53.850, 53.975, 55 - 61, 65 - 71, 77, 88, 96, 112, 118, 122, 124, 127, 128.

В этой группе формируется такт (задан структурой генотипа).

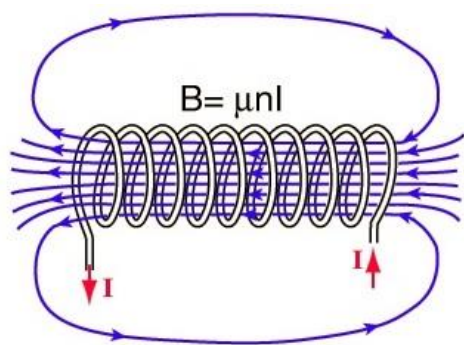
Эту группу частот формирует Мозг на основе группы 2. И, если Вы помните, по предыдущим статьям, – Комплекс «СветЛ» как раз и «перекрывает» практически все перечисленные частоты (независимо от генотипа владельца).

Электрическая схема кровеносного сосуда



Кровеносные сосуды независимо от их размера и диаметра – это ПУТИ поставки груза (контейнеров для питания клеток), т.е. «рельсы». Как движется контейнер питания клеток в кровеносном сосуде? Во-первых, он имеет иную форму, нежели ту, которая видна под микроскопом, когда контейнер оторван от среды существования и сменил октаву существования в несколько раз (при снижении октавы увеличиваются размеры).

В ряде публикаций уже упоминается, что движение крови по сосудам напоминает движение ионов металлов под действием



внешнего (соленоид) электро - магнитного поля, при этом источник этого поля не указывается.

Представим себе трубку с жидкостью, вокруг трубки намотан провод. Если по проводу пустить ток, то жидкость (и содержимое) начнут двигаться. Именно так и построена вся кровеносная система. Высокочастотная обмотка 3

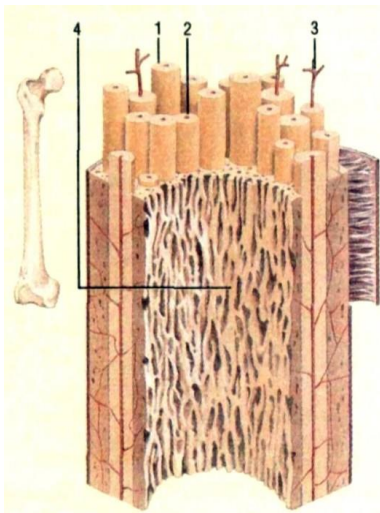
спектров частот (октав), регулируемая только Мозгом – это ПУТИ, ПО КОТОРЫМ И СЛЕДУЮТ КОНТЕЙНЕРЫ С СООТВЕТСТВУЮЩИМ ГРУЗОМ. Они работают в разных

октавах и обеспечивают процессы формирования низких частот, структуры обменных процессов, структуры формирования долговременной и оперативной памяти и связи, структуры управления.

КРОВЬ — НЕ НОСИТЕЛЬ информации, а её ЗАЩИТА.

А в чём функции защиты?

Во-первых, не допустить рассеивания **информационного потока** путём фиксации передаточных узлов. Вот здесь Комплекс «СветЛ» — гарантированно поможет, если это происходит. **Во-вторых**, оформление экрана вокруг информационного потока за счёт специального расположения кровеносных сосудов, **ЛИМФА КОТОРЫХ И ФОРМИРУЕТ МЫШЕЧНУЮ ТКАНЬ** между сосудами. Тактовая частота экрана совместима с тактовой частотой исходного электронного атома на 54.62506250 октаве. Естественно, что и тактовая частота в Комплексе «СветЛ» тоже — совместима...»



Основной поток жизненно важной информации Человека проходит в костном скелете человека **ВНУТРИ** костей (как в **МНОГОЖИЛЬНОМ КАБЕЛЕ**) через промежуточные соединительные конструкции - это суставы и хрящи (**СОЕДИНИТЕЛЬНЫЕ МУФТЫ** кабеля). Очень важно не допустить рассеивания информационного потока, поэтому кровеносные сосуды и мышцы специально расположены так, чтобы создать **ЭКРАН**, защищающий информационный поток, проходящий внутри костей.

Рассеивание высоких октав происходит достаточно медленно, и если человек умер с потенциалами частот костей выше 122%, то даже через 1000 лет эти кости можно прикладывать к больным местам. Отсюда и эффект так называемых **МОЩЕЙ** святых, которые могут сохранять потенциал информации 1000 лет и более, благотворно воздействуя на некоторых верующих. Многие животные с удовольствием грызут кости добывая себе таким образом жизненно необходимый потенциал.

А теперь подумайте полезно ли заниматься профессиональным спортом, если путем увеличения размеров мускулов и изменения расположения кровеносных сосудов

разрушается экран защиты от рассеивания очень важной информации для жизнедеятельности человека.

Любой элемент организма выполняет несколько функций, в этой публикации рассмотрены функции элементов организма Человека в работе Мозга, легких, сердца, кровеносной системы с учетом глобальной системы передачи ТАКТа.

Ю.В. Очеретянный

1. **Синхрофазотрон** (от *синхронизация + фаза + электрон*) – резонансный циклический ускоритель с неизменной в процессе ускорения длиной равновесной орбиты. Чтобы частицы в процессе ускорения оставались на той же орбите, изменяется как ведущее магнитное поле, так и частота ускоряющего электрического поля. Последнее необходимо, чтобы пучок приходил в ускоряющую секцию всегда в фазе с высокочастотным электрическим полем

Литература

1. Памфлет 11. Сердце Автор: [НИИ Центр Упреждающих Стратегий](#)
2. Статья 31. Такт работы сердца [Автор: НИИ ЦУС](#)
3. Статья 33. Тритий – неизвестное начало [Автор: НИИ ЦУС](#)
4. Статья 35. Что такое дыхание, известно всем [Автор: НИИ ЦУС](#)
5. 3.2 Архит Рукоприложенного уровня Упреждающей Стратегии по ликвидации иллюзии англо-американо-европейского превосходства. [Приложение 1. Комплексы подкачки по октавам.](#)
6. «СветЛый Веник» Н. Левашова в «Банном Деле» А. Хатыбова и Трудовая Лопата (2-я редакция). Книга 2. Банное дело (кого и как моют в Бане) ГЛАВА 4. ОПИСАНИЕ ОБЪЕКТА, ПОДЛЕЖАЩЕГО ПОМЕЩЕНИЮ В БАНЮ Автор: [Ф.Д.Шкруднев](#)
7. 1-17. Как работает сердце, и когда нужен комплекс «СветЛ». [Автор: РНТО](#) (Русское Научно-Техническое Общество)
8. 1_28. Дополнения к познанию пользователям программ "СветЛ" Автор: [Коллектив РНТО](#)
9. Дыхание, как индикатор преобразования Мозга и программы «СветЛ». [Автор: Мережанов В.А.](#)
10. Сборник терминов, понятий и определений по [научным трудам НИИ «ЦУС»](#)
11. Сборник Новых знаний [по научным трудам «РНТО»](#)

