

Неизвестные причины заболеваний. Понятие об УСТАЛОСТИ.

Ненаучный очерк - исследование.

«... Из пункта А в пункт Б вышел человек. Расстояние между пунктами 1 км ...» Знакомые условия многих подобных задач из учебников советских времен. В этом небольшом исследовании мы с вами попытаемся понять, какие процессы происходят с человеком при прохождении некоего условного расстояния и на ровной поверхности. Это попытка очень краткого представления процессов, происходящих с биоструктурой и Сущностью человека, исходя из вышеперечисленных условий.

По мнению многих специалистов в настоящее время защитные силы человеческого организма находятся на пределе. Медицина и, прежде всего, гигиена, изучающая закономерности изменения здоровья человека под влиянием различных факторов, хотят видеть человека здоровым, но не могут это сделать в силу недостаточных знаний физики Энерго-Информационного Комплекса под названием ЧЕЛОВЕК.

Здоровье – это такое физическое и психическое состояние организма человека, находящегося в условиях социального и экологического благополучия, при котором он обладает высокой, длительно сохраняющейся работоспособностью в семье и в обществе, испытывает при этом полное удовлетворение и оценивает это свое состояние как одно из проявлений счастья.

Такое определение здоровья нас не совсем устраивает, потому что практически это определение ни о чем!

Но вот РЕАЛЬНОЕ ЗДОРОВЬЕ это :

- полное отсутствие **зависимостей** (лекарственных, токсических, пищевых, психологических и пр.);
- отсутствие в теле болей или дискомфорта любого рода;
- низкая утомляемость даже при высокой активности;
- хороший, качественный, непрерывный сон (*быстрое засыпание, лёгкое пробуждение*);
- отсутствие психо - неврологических проблем (*преимущественно ровное, спокойное, созерцательное настроение*);
- чистый, розово-красный язык без белого налёта или «узоров»
- стул регулярный (*ежедневный или через день*), самостоятельный, т.е. без помощи клизм (*не говоря уже про слабительные*), «колбасообразный» (*не выхлоп, не жижа, не лепёшки и не козьи шарики*).

- хороший аппетит – это естественное чувство голода (не путать с процессом заедания беспокойства, скуки и лени вкусеньким перед телевизором).

- правильное потоотделение (*перспирация*). Что это такое? Это процесс терморегуляции выведения шлаков, гормонов стресса через кожу с помощью потовых желёз. Потоотделение у здоровых людей усиливается при физической нагрузке или во время жары, это понятная реакция организма. Вызывает тревогу здоровье людей, которые практически **НЕ ПОТЕЮТ** даже в сильную жару, либо потеют избыточно или только в определённых местах (*руки и ноги*), или только лицо, потеет затылок и голова у младенца и больше нигде. **Здоровый Человек потеет всем телом**, включая лицо, шею и туловище. Также к симптомам неблагополучия относится **ОТВРАТИТЕЛЬНЫЙ ЗАПАХ** пота (*например, люди с нарушением обмена кремния (Si) даже в младенчестве имеют дурной запах от ног, если люди с таким симптомом будут ЗЛОУПОТРЕБЛЯТЬ ДЕЗОДОРАНТАМИ (перспирантами – рискуют получить очень серьёзную патологию почек - из-за наличия в них спирта)*).

Работу сердечно-сосудистой системы характеризуют такие показатели, как артериальное давление и частота сердечных сокращений. Артериальное давление измеряется в миллиметрах ртутного столба и записывается дробью, например, 110/75, где 110 – систолическое давление, а 75 – диастолическое; разница между ними называется пульсовым давлением, и оно не должно превышать 40- 50 мм.рт.ст. Показатель пульсового давления – **ОЧЕНЬ ВАЖНЫЙ** показатель «возраста» сосудов. Понижение и повышение пульсового давления говорит о **НАРУШЕНИЯХ** в их работе. Оптимальным же давлением для взрослого человека считается 120/70, а пульс 65-75 ударов в минуту. Давление – величина **НЕ ПОСТОЯННАЯ**. Оно всё время изменяется. В этом вы сами можете убедиться, сделав несколько измерений. При переходе из положения лёжа в положение стоя, давление здорового Человека всегда поднимается на 6-12 единиц (*как систолическое, так и диастолическое*), а пульс **НЕНАДОЛГО УЧАЩАЕТСЯ** на 12-15 ударов в минуту, после чего вновь снижается до значений на 4-6 единиц выше, чем в положении сидя.

При повышении температуры тела **на 1 градус**, пульс повышается **на 10 ударов в минуту**. Подсчёт пульса – проверенный способ измерить температуру тела при отсутствии градусника

Условия для нормального функционирования организма

1. Необходимо дышать по возможности чистым воздухом. Человек может выжить без дыхания **только 5 минут**.

2. Наше тело на 80-85% состоит из воды (А.М.Хатыбов считает что на 100%). Жизнь зародилась в воде, а наша кровь по солевому составу очень близка к морской воде. Поэтому правильное питье воды и вообще разнообразный контакт с водой – необходимое условие нашего существования.

Вода – тоже очень нужный продукт для жизни человека. Отсутствие воды **в течение 5-7 дней** приводит к смерти, но водопроводная вода имеет разрушенную решетку энергоструктуры от того, что течет через различные препятствия в виде водопроводной арматуры (*краны, задвижки, уголки и т.д.*). Вода может восстановить свою **тетраэдральную структуру только через 40 часов** в спокойном состоянии, и желательно в посуде из нейтральных материалов (стекло, глина). Если сразу употреблять воду с разрушенной структурой решетки, то ваш организм затратит ценную энергию на то, чтобы ее превратить в структурированную. Другой воды организм не употребляет! В идеале пить воду необходимо из природных источников и избегать употребления воды из пластиковых бутылок (*пластик окисляется и через воду попадает в организм*). Если вода кипяченая, газированная и прочее, то ее энергетика уже разрушена. Вода – это очень сложная информационно - биологическая структура. Она требует к себе уважительного и разумного отношения. Лучше всего найти **родник** или применить для структурирования воды оборудование **«СветЛ» от «РНТО»** (*браслет, кулон, комплекс, Купол DI - об этом подробно ниже*).

3. Необходимо разнообразно питаться однако за время эволюции человеку столько раз приходилось голодать, что организм выработал совершеннейший механизм защиты от голодной смерти. Как правило, причиной смерти людей при отсутствии пищи в экстремальных условиях является психический стресс, а не отсутствие пищи, если, конечно, есть вода.

4. Пятым условием существования человека является **ЦЕЛЬ В ЖИЗНИ**, какую бы общественную или личную значимость она не имела. Другими словами, необходима психологическая устойчивость.

5. Необходимо своевременно **ОЧИЩАТЬ** организм от всех видов шлаков и токсинов.

Я думаю, что в этом списке не хватает еще одного самого важного пункта.

6. Для ощущения полного счастья в жизни Человеку не обойтись без мыслительных процессов и постижения Знаний, крайне необходим духовный рост (*без влияния религии*) и творческий подход к любому делу.

Давайте пристально посмотрим на самые обыкновенные жизненные процессы, без которых, человек просто не может существовать.

Ниже размещенный текст отражающий мнение современной науки взят из интернет- сайта [для студентов](#) (очень коротко):

ДЫХАНИЕ - это физиологический процесс, обеспечивающий нормальное течение метаболизма (обмена веществ и ЭНЕРГИИ) живых организмов и способствующий поддержанию гомеостаза



(постоянства внутренней среды), получая из окружающей среды КИСЛОРОД (O_2) и отводя в окружающую среду в газообразном состоянии некоторую часть продуктов метаболизма организма (CO_2 , H_2O и другие).

Воздух через носовые проходы и гортань попадает в легкие, в которых кислород из вдыхаемого воздуха переходит в кровь, а ненужный организму углекислый газ выходит из крови и выводится наружу. Легкие - парные органы (левое и правое). Они состоят из очень пористой ткани, сплошь пронизанной тонюсенькими кровеносными сосудиками. Такими тоненькими, что кислород просачивается через их стенку и попадает в кровь насыщая ее, а затем и клетки организма для обеспечения различных жизненных процессов.

ВОДА необходима человеку для обеспечения нормальной жизнедеятельности — [приготовления пищи, купания](#), обычного



утоления жажды. Человек может длительное время обходиться без пищи, а вот без воды может наступить сильное обезвоживание и последующий летальный исход. Вода играет огромную роль в нормальной жизнедеятельности организма благодаря тому, что **обладает уникальными функциями**

универсального растворителя для большого количества химических веществ, которые присутствуют в живом организме. Вода в организме человека выполняет ряд следующих необходимых функций:

- Регулировка температуры тела
- Увлажнение и смягчение воздуха при дыхании

- Обеспечивает **преобразование** поступающей пищи в организм человека в **необходимую ЭНЕРГИЮ**

- Обеспечивает правильное и быстрое усвоение питательных веществ организмом

- Выводит шлаки и продукты жизнедеятельности организма

ПИЩА для людей является обязательным условием полноценной жизнедеятельности. В состоянии голода человек испытывает недомогание, быструю утомляемость и снижение умственной активности. Почему же так происходит? И зачем человек ест?

Пища нужна всему живому: людям, животным, растениям. Без еды человек теряет способность полноценно совершать привычные действия. Доказано, что в состоянии голода (но с употреблением воды) можно прожить около полутора месяцев, точный срок зависит от строения организма и индивидуальных особенностей. Зачем

человек ест? Ответ элементарен — чтобы жить. Чтобы восполнять в организме **НЕХВАТКУ ЭНЕРГИИ**. Ее восполняют **ВИТАМИНЫ**, содержащиеся в пище. Каждый продукт полезен по-своему. Даже сладкие конфеты, кажущиеся на первый взгляд такими ненужными, дают человеку углеводы — элемент, позволяющий **ДУМАТЬ** и быть в хорошей физической активности. Мясо помогает насытить организм жирами для хорошего самочувствия и поддержания тонуса. А овощи отдают клетчатку, незаменимую для хорошего пищеварения и усвоения витаминов. Если в организм не будут поступать белки, углеводы и жиры, то нарушится обмен веществ, человек приобретет анемию и прочие неприятные болезни, ухудшающие состояние здоровья....»



Теперь кратко о вышенаписанном с точки зрения **официальной науки**:

Дыхание - это физиологический процесс для ОБМЕНА веществ и **ЭНЕРГИИ**.

Употребление воды обеспечивает **ПРЕОБРАЗОВАНИЕ** поступающей пищи в организм человека в **необходимую ЭНЕРГИЮ**.

Употребление пищи необходимо, чтобы восполнять в организме **НЕХВАТКУ ЭНЕРГИИ** и обязательно наличие **ВИТАМИНОВ** (без них энергии нет).

Напрашивается такой вывод, что пища обеспечивает поступление в организм какой-то ЭНЕРГИИ, а вода и дыхание обеспечивают процесс расщепления пищи для ее получения.

А как же на самом деле? Получается, что воздух и вода по утверждениям официальной науки не несут организму необходимой энергии, а только помогают организму добывать ее из пищи!

Но ведь та же самая официальная наука провела сотни опытов, которые показали, что человек проживет **без воды - всего от 1 до 6 ДНЕЙ**, в зависимости от условий, в которых он будет находиться.



Перекрытие подачи воздуха врачи констатируют наступление **клинической смерти через 3-4 (максимум через 5-6) минут** после

остановки сердца, приводящей к прекращению дыхания и снабжения головного мозга кислородом.

Без воздуха человек живет МИНУТЫ, без воды считанные ДНИ, а никакой энергии они не несут, только помогают!

Уважаемый читатель не кажется ли вам, что это утверждение официальной науки по крайней мере **НЕ ЛОГИЧНО**.

Вместе с тем доказано, что В СОСТОЯНИИ ГОЛОДА (без пищи, но с употреблением воды) можно прожить около полутора месяцев.

То есть человек живет полтора месяца на воздухе и воде **БЕЗ ЭНЕРГИИ**, а за счет чего происходят тогда все физические процессы в биоструктуре человека?

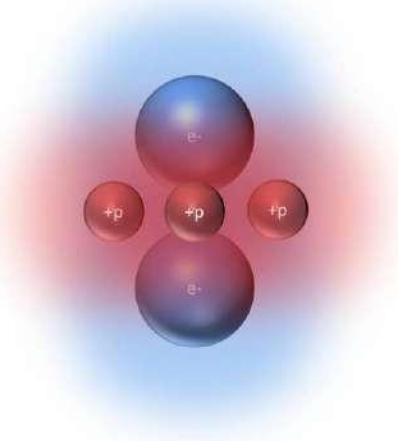
А может все с точностью ДО НАОБОРОТ, вдыхание воздуха дает **МАКСИМУМ** энергии, и вода тоже имеет в своем составе энергию, а вот еда лишь небольшую ее часть?

Остается еще один важный вопрос, что именно понимается под словом - ЭНЕРГИЯ? Что это - химический элемент или энергетическая субстанция или нечто другое?

Третий – энергетический элемент Космоса.

Для того, чтобы выяснить, что понимается под словом ЭНЕРГИЯ и что происходит при попадании ее в организм человека обратимся к научным трудам одного из основоположников Новых Знаний **А. М. Хатыбова** (1945 – 2011 г.г.). А.М. Хатыбов в своих [научных трудах](#) убедительно доказывает, что таинственная энергия нужная всем биоструктурам - это ТРИТИЙ.

«Тритий ^3H – радиоактивный сверхтяжёлый радионуклид водорода с массовым числом 3. $T_{1/2} = 12.35$ года. В обычных условиях **тритий** - **ГАЗ**, t плавления = -252.52°C . В соединении с кислородом тритий образует сверхтяжёлую воду ТЗО. Изотопный индикатор, входит в состав термоядерного горючего. Тритий существует в жидком состоянии при температуре ниже -253°C . Твёрдое состояние неизвестно.



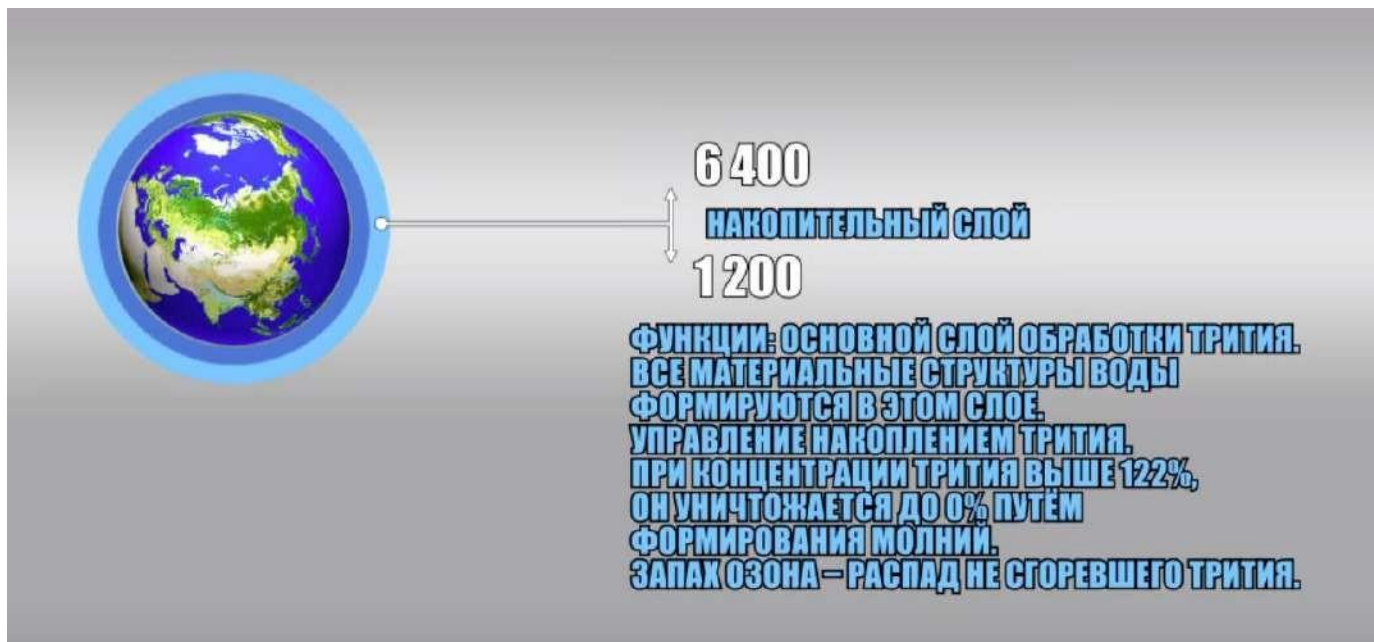
Тритий является **ТОПЛИВОМ** для всех типов Объектов (НЛО). Используется **ЖИДКИЙ** тритий. Запасы трития не бесконечны, никакая природа его не создаёт. Для создания трития существуют специальные установки (генераторы - объекты Комплексов), которые вырабатывают тритий с последующим его растворением в воде, и все объекты (НЛО) располагаются вблизи водоёмов. Тритий – это основа получения энергии извне в переходном периоде, ухода от современной энергетики.

Тритий существует только в **НЕИНЕРЦИОННОЙ** массе, и только в **пресной** воде.

Если в воде есть тритий (не ниже 12%), то вода – питьевая. Если содержание трития в воде ниже 12%, то Вы можете выпить десятки литров и мучиться от жажды. Зачем нужна вода биоструктурам вообще и, причём в данном случае какой-то тритий (тем более из таблицы самого Менделеева)?

В основном, для того, чтобы извлечь **ВЫСОКООКТАВНЫЕ** соединения в их неинерционном (энергетическом-) состоянии, т.е. клетке мозга требуется так называемая “живая вода” с конкретными параметрами по энергетическим особенностям и состояниям трития. Мозг из такой «живой воды» получает основную необходимую энергетическую подпитку, и не просто подпитку, а применяет энергии только конкретных диапазонов частот, характеризующих все особенности его деятельности именно **в этом КОНКРЕТНОМ году** и использует её (энергию) для своей функциональной жизнедеятельности в тех условиях реально приистекающей окружающей действительности, которая по программе предопределена годовым эпизодом общего событийного хронопроцесса. А именно с этим и связаны особенности формирования **СОЗНАНИЯ** (наряду с другими факторами).

Рис 1 –Накопительный слой решеток атмосферы (высота в метрах)



Необходимо отметить, что, несмотря на разницу индивидов по генотипам мозга, вода нужна и как бы “подходит” всем. Но каждый различенный по генотипам мозга индивид или группы из них получают из воды именно **только те** диапазоны ЧАСТОТ (октав) энергий, на которых работает **именно их мозг** в течение этого года. Человек **не может прожить без воды более 3-5 суток**. Он постоянно должен иметь энергетическую «подпитку» из структур трития, которые необходимы ему с учетом особенностей его конструкции мозга, но вследствие различия индивидов по генотипам, каждый из них применяет **РАЗНЫЙ** по частоте и характеристике тритий (правда, науке пока известен всего лишь один тип трития).

Из вышеприведенного текста становится ясно, что тритий существует только в виде энергетической структуры (неинерционной) и не имеет массы.

В обычных условиях - это ГАЗ и генераторы **Комплексов Управления** вырабатывают тритий с последующим растворением только в пресной воде. Тут я должен сделать паузу и коротко рассказать о Системе Управления и ее Комплексах....

Откуда все эти шокирующие обывателя сведения?

Материал даётся в кратком изложении с учётом и в рамках **дешифровок**, полученной текстовой и иной информации, как разъяснительных и примененных для проведения необходимых расчётов на сей час и на будущее.

Обратите пристально внимание на слово **ДЕШИФРОВКИ** – и это действительно так, как они были получены с помощью программного продукта, созданного русским ученым А.М. Хатыбовым осенью 1995, который позволяет производить

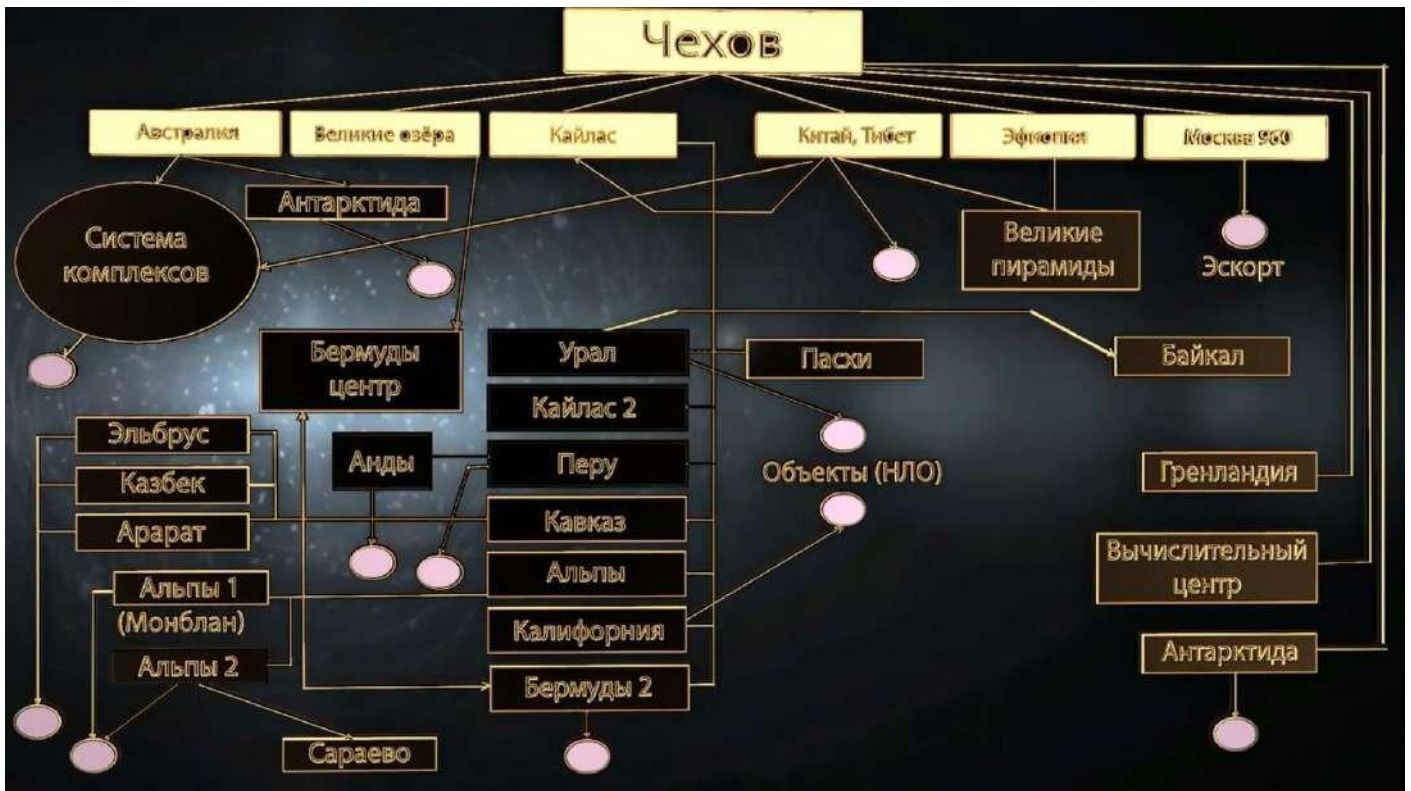
дешифровку всей информации от истинной Системы Управления Земли (СУЗ), как пояснительная база для анализа текущей ситуации и для проведения определённых расчётов по «просьбам» Системы Управления Первое знакомство Александра с ней состоялось в 1995



году, когда экран компьютера, на котором он трудился, развернулся т.е. был развёрнут «невидимой силой» на 180 градусов и появилась бегущая строка с текстом, который нёс в себе информацию. Данные предоставлялись Системой Управления Земли. За 1992-1998 годы было «принято» и произведена расшифровка 1652 текстов и в то же время передано 772 текста. Дешифровка текстов «производилась» с помощью метода «Калейдоскоп» ([узнать больше](#) и [еще](#) – Ю.В)

Концепция НОВОГО МИРОВОЗЗРЕНИЯ:

1. Землей управляет Система Управления, расположенная под поверхностью Земли.
2. Система Управления – сложная иерархическая система.
3. На Земле имеются более 2000 систем контроля.
4. Базовый мозг каждого индивидуума хранится в архиве Системы Управления, в каждый тактовый интервал (в зависимости от генотипа Мозга) производится контроль мозга индивидуума с записью информации;
5. Система Управления использует 7 типов времени, один из которых (60*60*24) является тактом нижней части решетки.
6. Для переноса информации Система Управления использует музыкальный ряд, и резонансные контуры позвоночника являются приемниками информации.
7. Для управления мозгом Система Управления использует иной музыкальный ряд.
8. Ряд для управления мозгом: DO RE MI FA SOL LA SI **NA** (двойная октавная нота к примеру До 1 октавы и До 2 октавы взятые одновременно), код LALALA (666) - позывные плюс код из магического квадрата.



Главный Комплекс, или Система Управления Земли расположен в Чехове, под Москвой. В Москве находится Главный объект (НЛО), названный “каретой царей”, условный тип 960 (под медной бляхой на Красной площади). Местоположение Главного объекта определяет столицу мира (III Рим) и центр управления Землёй (подробнее тут).

<https://youtu.be/oQZDhjSk2Wk>

Понятие о Системе Управления Земли

Новые Знания

ОСНОВЫ УПРАВЛЕНИЯ

В этом фильме представлена **НЕ НАУЧНАЯ** точка зрения на процессы управления нашей планетой с учетом интервентского вторжения.

Настройки

0:12 / 24:13

Все НЛО земного происхождения, это – оборудование для контроля за состоянием внешней среды (типа зонда). Ранее все **НЛО**, как контрольное оборудование **ИНТЕРВЕНТСКОЙ** Системы Управления, располагались под землей на глубине от 4100 до 4800 м. Путь 8-этапного развития определённый нашей планете на всё время существования под попечительством иных Цивилизаций, был прерван в 18344 году до нашей эры **нападением цивилизации ЭБРов** (*инсектоиды- науки высотой 3-4 метра*) из Созвездия Большой Медведицы на всю Кластерную межпланетарную Систему Земли, включавшую в тот момент **Меркурий, Венеру, Марс, Фаэтон, Юпитер, Сатурн, Плутон, Нептун и Уран**. Последовавший через 1040 лет полный захват всех планет сопровождался изменением их функций, условий жизнеспровождения на Земле, управления и контроля, конструкции энергетических решеток (с додекаэдрально-икосаэдральных на кубические), базовых радиационных частот (с более низкими октавами энергий от 15 до 128). На Земле был создан иной Мир, принципиально другого конструктивного уложения и иного целевого – материального – устремления.

В изменённых условиях обитания интервентская Система сформировала на нашей планете свои процессы и условия жизнеспровождения, не имеющие подобия с предыдущими прото-состояниями жизни. В рамках чужеродных программ «**Развитие генотипов Мозга**» и «**Энергобиогенезис клеток плоти и флоры**» её заселили иным человечеством и ДРУГИМ человеком. Набор внешних средств управления, начиная от обменных процессов клетки, обеспечения энергосопровождения на уровне инерционного (*физически видимого*) и неинерционного («*тёмные материи*» для *сегодняшних учёных*) состояний энергий, до управления расселением людей по планете – всё воплощалось в рамках плана создания **ЧЕЛОВЕКОПОДОБНОГО** общества из **полностью управляемых** индивидуумов с физической плотью людей и мозгом ЭБРов с планировавшимся конечным результатом в виде социальных пирамид «Золотой миллион» и «Золотой миллиард», скреплённых системой паразитизма и насилия.

Цель – продление существования Своей Эбровской Цивилизации через вхождение в Сообщество Цивилизаций Разумной ориентации вместо утилизации результата тупикового пути развития путем внедрения своего Мозга вместо человеческого. Об **нападении Эбровской цивилизации** на нашу планетарную систему и оккупации планеты Земля 18000 лет назад вы можете подробно **прочитать тут**. Я приведу для вашего ознакомления только часть истинной хронологии событий за последние 18000 лет

Время

Происшедшие события

Даты указанные здесь являются приблизительными и вычислены по специальной методике, поскольку на тот событийный момент, параметры времени были совершенно иные. Например, для планеты Земля – сутки 48,64 часов, год 864 дня.

Здесь указана краткая версия происшедших событий. Подробно вы можете ознакомиться на сайте в статье «О флоре и фауне» и трудах «Основы формирования человечества» часть 1,2.

40000 – 45 000 лет до н.э.

Начало цивилизационного развития модели Земля по Разумной ориентации.

Заселение планеты Земля Прото-человеками.

Начало Программы попечительского сопровождения в цивилизационном развитии со стороны группы Цивилизаций Орион.

26844 г. до н.э.

Начало сближения звездного флота Эбровской системы из созвездия Большой Медведицы планета Сур с Кластерной межпланетарной Системой Земли.

В состав звездного флота Эбров входили: 1 планета – Солнце, 3 Луны (Мозг), 12 главных объектов типа 960, 54 спутника, 3862 объекта нападения типа 440 с техническими средствами разрушения.

Сближение продолжалось 8,5 тыс. лет.

18344 г. до н.э.

На Кластерную межпланетарную Систему Земли (в состав этой Системы помимо Земли входили: Меркурий, Венера, Марс, Фазтон, Юпитер, Сатурн, Плутон, Нептун, Уран) **было совершено нападение силами звездного флота Эбровской системы из созвездия Большой Медведицы планета Сур.**

Планета Фазтон (из системы Земля) приняла на себя основной удар, обладая таковой защитной возможностью и мощностью, и истребила большую часть нападавших, но была захвачена. В этот же день она взорвала себя вместе со всеми объектами, которые сумели ее пленить и были на ней.

В результате планета Фазтон ликвидировала 2 Луны, 11 главных объектов, 1200 автономных объектов нападения. Уничтожив 2/3 вражеского звездного флота, сама она стала поясом метеоритов.

	Луна, Солнце и спутники планет системы Земля входят в состав звездного флота интервентов.
17304 год до н.э.	Полностью захвачены все планеты и уничтожено все живое, а их души (неинерционные энергетические сущности) захвачены в плен. Окончание захвата звездной системы планеты Земля. Планеты системы Земля окружили спутниками, как «конвой». Началось движение в сторону созвездия Большой Медведицы.
17304 г. до н.э. – 16684 г. до н.э. 620 лет	Первый этап насильственной «Цивилизации» Земли. Изоляция плит защитного контура планеты слоем магмы. Первая «заливка» поверхности планеты Земля «своей водой» (с тритием) и формирование песка из этой воды. Поверхность Земли стала выше на 4300 м. В атмосферу Земли добавлен кислород и фтор. Формирование интервентских объектов управления на поверхности планеты.
16684 г. до н.э. – 13344г. до н.э. 3340 лет Всего 3960 лет	Территория сохраненной суши занимала всего 5-6 % от всей поверхности планеты. Первые попытки Эбровской Системы создавать людей. Формирование чуждого для Земли Мира, основанного на паразитизме и насилии. Получившиеся в результате экспериментов особи были безжалостно уничтожены в течение 2-х суток.

Подробнее [здесь](#).

24 апреля 2011 года произошла смена Системной власти с интервентской на Родную, ликвидация паразитических программ управления и контроля на Земле, начало возвращения к состоянию, в котором она находилась до вторжения интервентов.

Теперь уже восстановлена действенность главной Программы, запущенной при зарождении Земли, которая была закрыта и спрятана Истинной Системой Управления Земли **12 тыс. лет назад**. Взамен прошлых запускаются и локальные программы. Первый стартовый «шажок» важных для каждого живущего изменений был дан 19 декабря 2014 года. В ночь с 21 на 22 декабря сделан второй главный «шаг», который воплотился уже 19 января 2015 года в более чем 8000 Программах. «Разворачивается» Программа развития протоэнергобиогенезиса плоти в рамках Космической

антропоэкологии, рассчитанной на (X...) веков! Человек и родная природа будет восстановлена полностью.

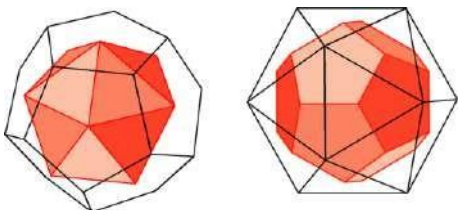
Планета в «ближайшие годы», названные Переходным периодом, будет приведена к гармонии исходных состояний с учетом **потерянных 18000 лет**, целесообразности сохранения или ликвидации уже свершенной окружающей действительности в её отклоненном состоянии от истинного цивилизационного развития, предоставляя возможность всему целесообразно сохраняемому подстраиваться к текущим изменениям, но не за счет чего или кого - либо, более слабого. Воссоздаётся генерация прежних базовых энергий (до интервентской) в её истинной (додекаэдральной) конструкции в пределах уровней от 12 до 512 октавы включительно; ликвидируются чужеродные (кубические) конструкций энергий, привнесённых и вменённых извне 18 000 лет назад в пределах от 15 по 128 октаву; восстанавливаются истинные Комплексы Системы Управления бытием базовых энергий и все процессы развития истинного Разума на Земле.

Так называемые «ПРОВАЛЫ» в земле, в большом количестве появившиеся на всей планете за последние 5 лет - это места



расположения Объектов интервентской системы (НЛО), где активными действиями родной СУЗ уничтожена сама возможность создания трубки (канал) выхода наружу из-под земли. Находясь под землей в неинерционном (невидимом) состоянии они были способны создавать канал для выхода, частично дематериализуя грунтовые

массы. Комплекс подъёма и посадки после выдачи команды «подъём» или «вернуться» с точки места нахождения и до поверхности Земли снимал потенциалы с кубической решётки на всём протяжении подъёма или посадки объекта (НЛО). Делалось это НЕ ОДНОВРЕМЕННО, а участками (обычно по 200-300 метров). Так как все материалы (из таблицы Менделеева) имеют кубическую или близкую к ней решётку, нет проблем **снять электрический потенциал и убрать магнитный импульс** (таким образом любой материальный предмет можно сделать невидимым). Остальное делал объект (НЛО). Любой элемент имеет в своей структуре ту же решётку



Космоса (додекаэдрально-икосаэдральную на рисунке), но эта решётка не имеет потенциалов (они равны нулю). Если начать её насыщение, то химический элемент начинает изменять

свойства (из гранита, например, можно получить платину, и это не шутка). Однако если насыщение превышает определённый предел (повышается спектр частот - октав), то ВСЯ СТРУКТУРА получает свойства НЕИНЕРЦИОННОЙ массы (становится **невидимой** - аналогично полости работающей неоновой трубки). Сквозь эту полость и проскакивала **шаровая молния** — Объект (НЛО). При достижении очередной площадки пройденный участок переводился в исходное состояние. Именно для **формирования участка с неинерционной массой** и необходим был тритий. Дейтерий здесь не подходит, так как несовместимы решётки, и вместо неинерционной массы могли получить спёк неизвестного происхождения. При выходе на поверхность Земли для движения использовалась решётка атмосферы, и расход трития был минимален (в десятки тысяч раз меньше, чем при подъёме и посадке).

Этот процесс занимал у них до 2 недель, затем появившаяся из - под земли светящаяся сфера, похожая на шаровую молнию, отправлялась в слой материализации атмосферы (8800-12400 м), где и принимал различный материальный облик в зависимости от его типа и назначения согласно своей энергоструктуре (*более [подробно тут](#)*).

Обратите ваше внимание! Рисунок или образное сообщение для Системы Управления (так называемые «КРУГИ НА ПОЛЯХ») на поверхности поля уже есть, то есть он формируется до выхода Объекта из-под земли.

<https://youtu.be/g4pkjNWpMLM>



[Все круги](#), в том числе и на урожае, создают Объекты (НЛО).

Расположение всех НЛО на Земле -3300>h> -4400 метров. Объекты морского базирования круги не создают. Если Объект находится у Вас под домом, он создаст круг, но его никто не заметит, при этом Ваше состояние при перемещении от трамвая до дома может резко меняться. Основная часть НЛО находится именно под населёнными пунктами. Неожиданные разрушения домов, пропадание интернета, связи может тоже быть связано с активизацией НЛО, и с Космосом это никак не связано.

По рисунку можно идентифицировать:

- тип Объекта;
- координаты Объекта по карте Системы Управления Объектами;
- текст сообщения (*китайская грамота*).

Китайская грамота – это образы (*не буквы*). В одном образе (*иероглифе*) может быть слово или текст. Рисунок – это система “иероглифов”, и через решётку атмосферы этот образ передаётся в Систему Контроля. Из всех Объектов на Земле под полями располагается **не более 2%** объектов.

Комплексы Управления разделяются на:

- управляющие, например, Комплекс в Австралии производит Программные изменения поверхности Земли:
- контрольные, например, Кайлас (Тибет) – контроль состояния мозга биоструктур;
- сопровождающие, например, Комплекс Альпы – сопровождение генотипов, созданных после 0 года;
- вычислительный центр, Ирландия. ЭВМ, которые там расположены, будут на Земле не ранее 2400 года;
- связи, этот Комплекс в Эфиопии, осуществляет связь со спутниками планет;
- погодные, например, Комплекс в Антарктиде, расположен рядом со станцией “Мир”, обеспечивает смену зима – лето.

Всего на Земле 48 Комплексов. 7 Комплексов работают в суточном цикле (*каждый – 1 сутки, поэтому в неделе 7 дней*). Остальные – по мере необходимости. Отдельно – Комплексы управления объектами – подъём и посадка. Их 2 – первый расположен у берегов Чили, обеспечивает все объекты морского базирования, второй – недалеко от Чикаго, примерно 200 км к Северо-Востоку от Нью-Йорка, обеспечивает все остальные объекты, создавая трубки выхода и условия для работы. В настоящее время Комплексы управления Объектами (НЛО) отключены, родная Система управления для контроля природных процессов использует **ПЛАЗМОИДЫ**, им материализация не требуется, а значит не нужно тратить энергию, **необходимую для других более важных задач.**

_____ .

Для формирования трития были привезены и установлены следующие комплексы:

Базовый комплекс — система управления магнитными, электрическими и гравитационными пирамидами;

Основной комплекс — управление рабочими комплексами;

Рабочий комплекс — накопитель, контроль, рабочий выброс.

Все комплексы обслуживают «роботы», которые были **СПЕЦИАЛЬНО СОЗДАНЫ**. Управление всеми процессами, формирование распоряжений осуществляет только тот, кто имеет 96 октаву Мозга (*включая все необходимые для жизнедеятельности октавы*). Кроме того, он имеет столько матриц, сколько необходимо для выполнения Программы. Тритий входит в энергетическую структуру **воздуха и воды**. **БАЗОВЫЙ ЭЛЕМЕНТ — ТРИТИЙ**, а дейтерий и водород — его изотопы. Водород нельзя перевести в состояние неинерционной массы.

ВСЕ 3 ЭЛЕМЕНТА — это ОДИН ЭЛЕМЕНТ с разными свойствами, в зависимости от состояния решёток.

Число изотопов трития = **244-1 или 17.592.186.044.415**, один из них — водород. Из этого многообразия необходимо было иметь только 2 изотопа для объектов (НЛО), 15 изотопов для движения в Космосе и только 1 изотоп для формирования воды. Использование других изотопов для формирования воды исключено по причине несовместимости границ использования частот.

Тритий являлся топливом для всех типов объектов (НЛО). Использовался жидкий тритий. Запасы трития **НЕ БЕЗКОНЕЧНЫ**, никакая природа его не создаёт.

Для создания трития и насыщения его всеми необходимыми частотами, придания **ВОДЕ** необходимых качеств (*после чего связанную с кислородом структуру используют все — люди, животные, насекомые, растения, объекты*) **существовали СПЕЦИАЛЬНЫЕ УСТАНОВКИ** (Генераторы — объекты Комплексов), которые вырабатывали тритий с последующим его растворением в воде и поэтому все Объекты **РАСПОЛАГАЛИСЬ ВБЛИЗИ** водоёмов. Любой Объект был в состоянии произвести переработку воды и выделить из неё тритий в количестве, необходимом для выполнения Программы.

Зачем тритий был нужен Объектам (НЛО) на Земле? Только для подъёма с главной энергетической шины Земли и возврата. Глубина нахождения объектов НЛО достигала 4200 метров. Современные строители используют мощную технику для прокладки туннелей. А

туннель до 4200 метров в состоянии был прокопать один Объект (НЛО), при этом его единственным инструментом был тритий.

По мере расходования трития его запасы восполнялись Генераторами. Этим поддерживалось постоянное рабочее состояние всех объектов (НЛО), находящихся на Земле. Все спутники планет в Солнечной Системе имеют свои запасы трития. Многие спутники выполняют роль складов трития, запасы которого на них таковы, что можно отправляться в любое путешествие. Минимальная норма трития в воде 0,00000064%. При достижении содержания трития менее 22% от этой величины Генераторы начинают выработку трития. Если тритий полностью убрать из воды, её удельный вес будет 0,77 г/см³. Сегодня, «современной науке» НЕИЗВЕСТНА действительная структура трития и его свойства. В чистом виде тритий может быть выделен **ТОЛЬКО ГЕНЕРАТОРОМ** объекта Комплекса.

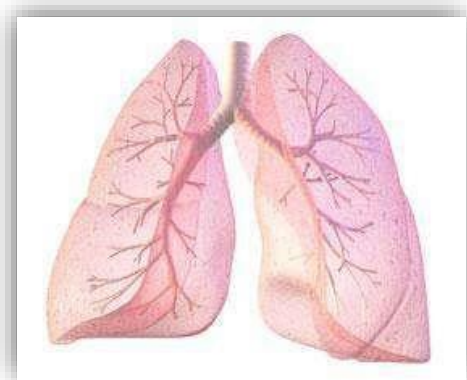
Но это было теперь уже в прошлом, выработка истинного трития родными Комплексами Управления сейчас осуществляется по-другому.

ДЫХАНИЕ

Для того, чтобы нам с вами понять, как работает организм человека при **вдыхании** воздуха узнаем, как работают некоторые части этой системы.

Легкие Человека — это **ГЕНЕРАТОР** электропитания для всей Энерго - Информационной Системы (Человек). Каждый Человек имеет ауру. Эта **АУРА СОЗДАЁТСЯ ВСЕМИ КЛЕТКАМИ**

ОРГАНИЗМА и это β -распад (реакция обменных процессов). Эта же реакция есть и в лёгких.



Работой **ЛЕГКИХ** управляет только **МОЗГ**, никакие мышцы и рёбра не могут двигаться самостоятельно без управления. Никакой Мозг не допустит вдох смеси, не предназначенной для дыхания. **Давление**, необходимое для вдоха и выдоха, **создаётся при исполнении**

команд Мозга, потому что при выдохе под водой, при надувании воздушных шаров и т.д., давление в лёгких намного превышает атмосферное (может быть и в 1.43 раза).

Вся система дыхания условно разделена на 3 части.

1. Контроль вдыхаемой смеси.

Всё, что отнесено к верхней части лёгких, имеет кроме всего, ещё и неинерционную (*невидимую*) массу. Это системы контроля трития. Если тритий не имеет частот, на которые настроен Мозг, воздушная смесь в лёгкие **НЕ ДОПУСКАЕТСЯ**. Должно быть только то, что можно переработать.

2. Память лёгких.

Это автоматическая система, настроенная на ту **ЧАСТОТУ**, которая является базовой по Программе. Мозг устанавливает верхний и нижний пределы по базе, и пределы квантования по остальным частотам.

3. Система обмена.

Главным элементом воздушной смеси является **ТРИТИЙ**, который имеет три электронных слоя (1, 7, 16). Все гравитационные (8 решёток) внешние слои имеют плотность потенциалов менее 2%, потому при взвешивании воздуха сам тритий **НЕ ОБНАРУЖИВАЕТСЯ** (практически, это неинерционная масса). Спектральный анализ его также не обнаруживает, так как нет радиационных частот. В 2007 году была **«УСТАНОВЛЕНА»** 71 октава, и именно она и занимает верхний электронный слой. Следующие 2 слоя – это октавы 67 и 61. Кстати, вода тоже имеет решётку 71 октавы.

Обменные процессы происходят путём распада **трития** и



формирования нового изотопа трития - КИСЛОРОДА (*неинерционного*) с сохранением базовой октавы. Отдельно существующий лёгочный круг кровообращения предназначен для формирования всех обменных процессов, при этом **pH плазмы крови** всегда должно быть в пределах 6.88-7.45. Отметим, что pH плазмы изменяется в пределах от 0.5 до 8 сек. Мозг отмечает это изменение и, когда достигается значение нижнего предела +0.26 (pH = 7.14), происходит

СРАБАТЫВАНИЕ автомата на забор очередной партии газовой смеси...

Расположение всех структур лёгких определено функционально относительно неинерционных масс систем контроля и обмена. Конечно, лёгкие **НЕЛЬЗЯ** переставлять (менять местами), нельзя вводить посторонние предметы, шунтирующие действия неинерционной массы.

И так сделаем некоторые выводы.



Энергетический элемент **ТРИТИЙ** из-за своих неординарных свойств практически не обнаруживается современными приборами либо каким-нибудь другим путем. Для обеспечения устойчивого процесса переработки газовой смеси в организме человека, необходимо иметь **БАЗОВУЮ** частоту от Системы Управления Земли (СУЗ), которая ранее менялась 1 раз в году на Пасху

(сейчас эта схема немного изменена).

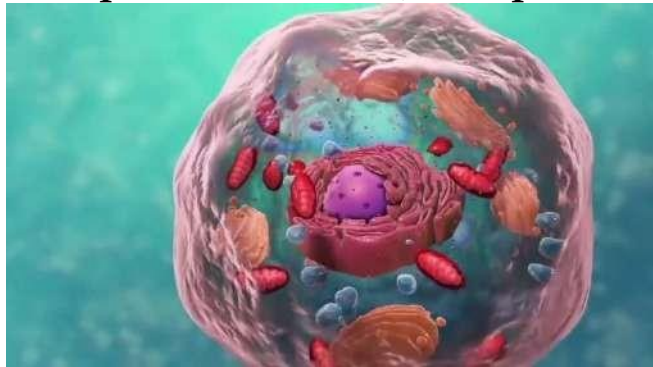
Принимая во внимание вменённые конструктивные особенности Мозга (*по частотной характеристике*) у групп индивидов каждого генотипа Мозга (*со всем разнообразием их подгенотипов*), следует подчеркнуть, что для **КАЖДОЙ** из них наделялась **СТРОГО** идентифицированная **БАЗОВАЯ** радиационная частота (*с соответствующим набором дополняющих*).

Если **нет базовой частоты**, то вы наверняка будете обладать многочисленными проблемами в виде ОРЗ, плеврита, туберкулеза (*список большой*) и автоматически Мозг устанавливает изъятие потенциалов из электронных **слоёв трития** клеток организма, что приводит к **ОБЕЗВОЖИВАНИЮ** клеток. Никакие **ЛЕКАРСТВА** здесь уже не помогут. **Иммунитет** – это состояние сущности (*Мозга*), т.е. закладываемый Программный процесс формирования и функционирования всех клеток, в том числе симбиотических. сила иммунитета зависит от **СТЕПЕНИ СОВМЕЩЕНИЯ ЧАСТОТНОГО БАЛАНСА** живых клеток организма (*«рубашки»*) и Мозга.

Тритий поступающий в легкие с газовой смесью, разлагается с образованием кислорода (*неинерционного*), то есть в виде энергии и затем через кровь в **контейнерах**, предназначенных для питания **клеток** многоклеточного организма человека, через Сердце поступает точно по «наклеенному» на него (*контейнер*) адресу.

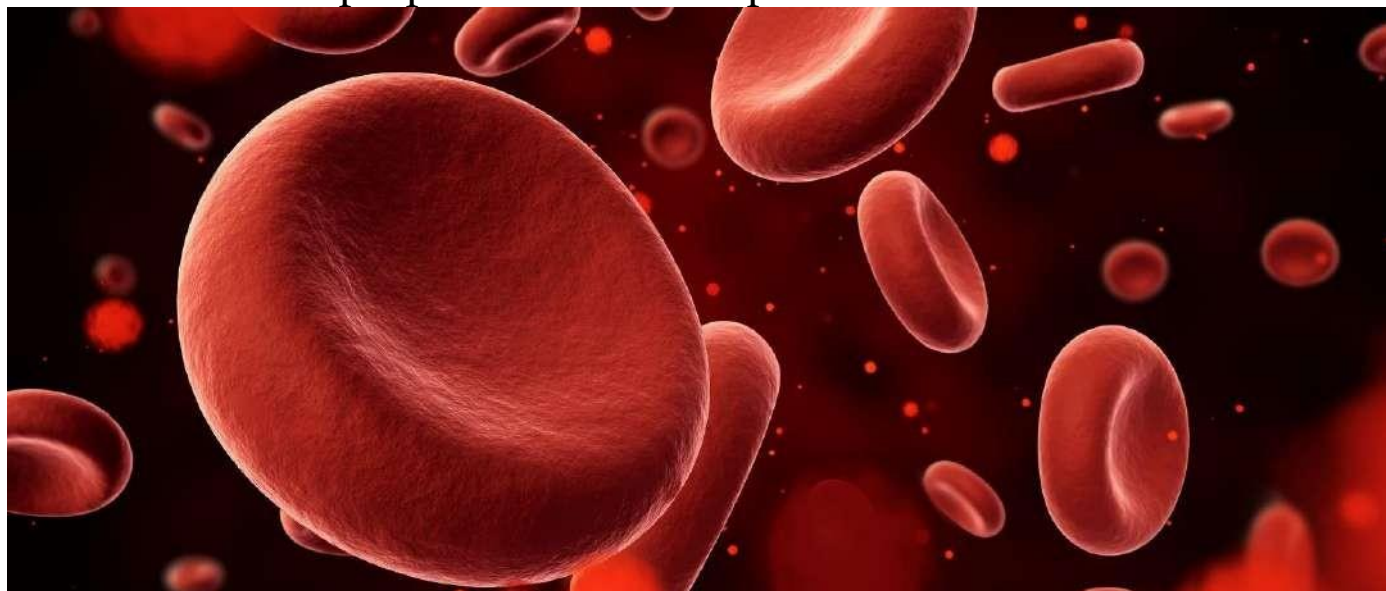
Клетки многоклеточного организма человека питаются как **физически**, на клеточном уровне, так и **ЭНЕРГИЕЙ**, затем

перерабатывают ее, а «ПИСАЮТ» и «КАКАЮТ» уже отходами в материальном виде, которые в контейнерах отправляются в каналы



естественного выхода (контейнеры нужны для обеспечения не перемешивания, этому способствуют разные спектры частот контейнеров, которые находятся в крови). Клетка в этом случае работает, как генератор снижения октав энергий.

Высокочастотные отходы выводятся через мочу, а низкочастотные через кишечник и кожу. Таким образом в крови находятся контейнеры не только с клеточной едой, но и с их отходами. Можно предположить, что контейнеры с едой имеют более высокий диапазон частот (октав) со своим потенциалом. Никаких клеток крови не существует (у них нет ядер и они не делятся), а есть только контейнеры различных спектров частот.



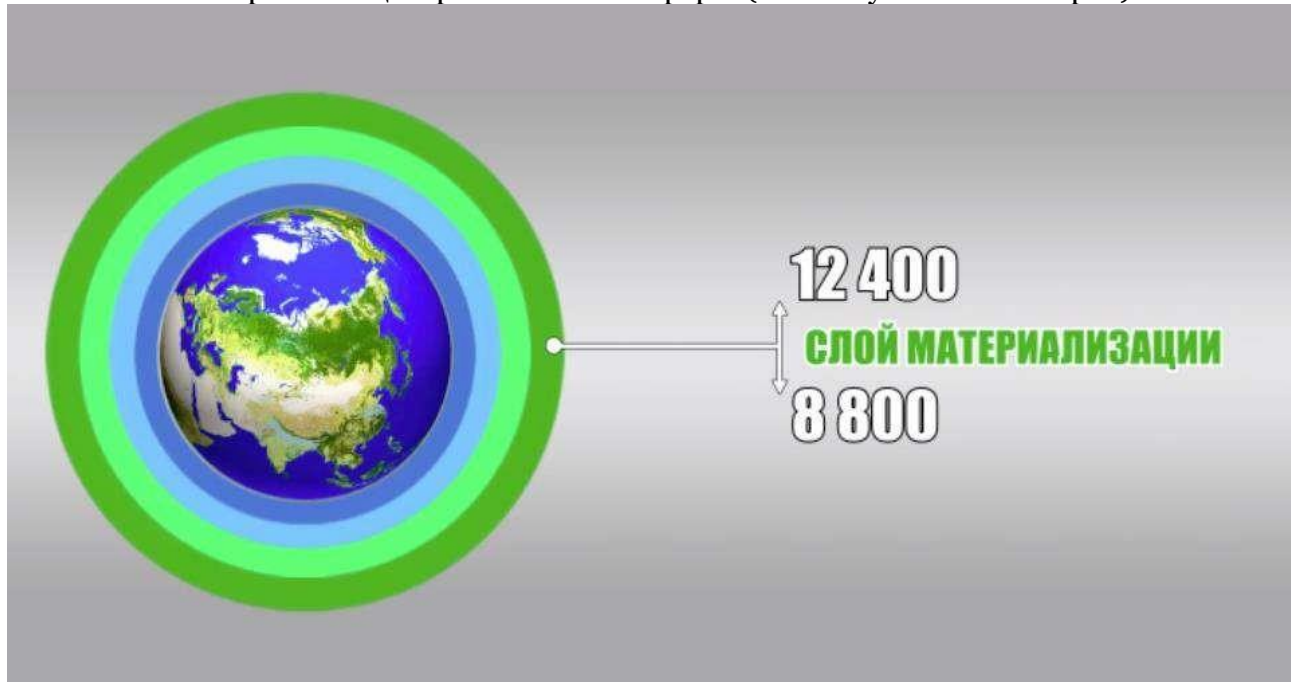
[«Эритроциты, или «красные кровяные тельца» \(Эр, Red Blood Cells, RBC\) — безъядерные клетки, имеющие форму двояковогнутого диска. Форма эритроцитов поддерживается благодаря стабилизирующему белку мембраны — спектрину».](#)

Почему эритроциты безъядерные? Это обусловлено их функциональным предназначением. Они лишены не только ядра, но и большинства органелл. Это приводит к тому, что эти структуры по своей сути могут быть использованы **только в качестве КОНТЕЙНЕРОВ для груза**. Весь процесс собственного жизнеобеспечения эритроцита урезан до возможного минимума. Как известно, на начальных стадиях формирования эритроцита он обладает и комплексом ДНК, и органеллами, теряя их при достижении зрелости, то есть они ему нужны только **для формирования**. К слову сказать, все клетки крови (кроме тканевых

макрофагов) **не приспособлены для деления**. Теперь вспомним о том, что писал Н.В. Левашов - клетки крови имеют эфирное, полное астральное и первое ментальное (из одной формы материи) тела. Причём Николай Викторович не конкретизирует какие именно клетки – эритроциты, лейкоциты или тромбоциты. Что означает эта информация вкупе со словами А.М. Хатыбова о том, что эритроцита в крови нет, и что он формируется только как осадочная структура с потерей октавы своего состояния? Это означает, что комплекс, ионную осадочную часть которого мы называем эритроцитом – это **транспортная система НА УРОВНЕ СУЩНОСТИ** с небольшим функциональным физически плотным элементом, призванным обеспечивать транспортировку в ионной среде и передачу груза клетке **Твердая и жидкая** пища перерабатывается организмом для получения минеральных и других веществ в виде энергетических конструкций (высокоорганизованная плазма), которые потом отправляются по назначению, через те же контейнеры, которые производит наша печень. Таким образом **ПЕЧЕНЬ** является кухней по производству пищи для клеток организма человека и **контейнеры**, которые она производит, являются внешней оболочкой для энергетических конструкций, которые в ней находятся. Все эти процессы организуются и проводятся Мозгом.

Аналогично этому процессу переработки энергетической пищи в материальные отходы и образование **«камней»** в органах. Если у кого-либо имеется сепсис (*заражение*) мышцы, то Ваш Мозг решая эту проблему **УДАЛЯЕТ** проблемные энергетические структуры, которые материализуются в минеральные отходы и по крови попадают в почки или другие органы, а затем **СТАНОВЯТСЯ КАМНЯМИ**. Этот процесс будет происходить до тех пор, пока Мозг не найдет решение проблемы или кто-то ему не окажет помощь в решении проблемы. Тоже самое и на макроуровне. Например, когда в результате определенных мероприятий родной СУЗ удаляется часть неинерционной (*невидимой*) антенны Комплекса Управления Эбров «Урал», то эта часть попав в слой материализации атмосферы, обязательно станет **«Чебаркульским»** или просто **«метеоритом»**.

Рис.2 Слой материализации решеток атмосферы (высота указана в метрах)



Материализация - это один из способов удаления ненужных энергоструктур (через снижение октавы и уничтожение), применяемый на микро и макроуровнях.

Продолжая можно добавить, что решетки атмосферы являются жестко связанной структурой в более высоких диапазонах частот (октав) и поэтому **ПРОНИЗЫВАЮТ** все материальное, что мы люди можем видеть и осязать. В том числе, ВСЕ БИОСТРУКТУРЫ, включая человека и животных стоящие и движущиеся. Это сильно влияет на **УСТАЛОСТЬ**. На примере с НЛО это выглядит так:

«...Космос имеет структуру решётки додекаэдрально-икосаэдральную с **НУЛЕВЫМ ПОТЕНЦИАЛОМ**, обрамлённую кубической структурой из нейтрино и антинейтрино. НИКАКАЯ БИОЛОГИЧЕСКАЯ СТРУКТУРА не может быть перенесена в Космосе в исходном виде, тем более, через решетки, которые просто ее **ликвидируют** (*снимут потенциал*) при попытке такого переноса. Биологическая структура – это сложный набор связанных в определенной последовательности узлов, состоящих из разнотипных атомов, имеющих к тому же связи между собой на различных информационных октавах. Разрыв даже одной связи при переносе с одного Космического тела на другое может быть невозможным, поэтому разрывы связей не допустимы.

Любой тип Объекта (НЛО) может перемещаться в структуре решеток Космоса и Космического тела только на 50 и 60 октавах



электрического импульса. Разность октав определяет только способ перемещения – магнитный или электрический. Именно Объект в состоянии переместить биологическую структуру в любую точку Космического пространства. Но каждый объект, а их достаточно

много разновидностей как по назначению, так и по мощности, может иметь только определенное количество структур, не подлежащих изменениям при движении объекта. Эти структуры находятся под защитой **ГРАВИТО-МАГНИТО-ЭЛЕКТРИЧЕСКОГО ГЕНЕРАТОРА** объекта, рассчитанного для выполнения конкретных задач.

При движении в Космосе объект (НЛО), имеющий магнитные частоты и электрические потенциалы, **вынужден был их ОТДАВАТЬ, насыщая решётки Космоса**. Однако отдавать необходимо то, что находится в той же структуре, иначе смена угла фазирования приведёт просто к тепловой смерти. Любой Объект (НЛО), самостоятельно двигающийся в Космосе, должен иметь либо **магнито - электрический Генератор для выработки трития**, либо запасы трития с октавами до 96 (чем выше октава, тем меньше расход). Гравитационные октавы Космосу **НЕ НУЖНЫ**, они оставались на Объекте. Эффект трения тем заметнее, чем дальше отстоят друг от друга типы решёток. *(При движении по асфальту на коньках для катания по льду – далеко не уедешь. То же самое и в Космосе)*. Принимающие и отдающие решётки должны быть идентичны. Но это всё в Космосе, всё необходимое там можно было провезти и внутри Луны, например. Но при движении формируется **КОНУС ДВИЖЕНИЯ**, в который и сбрасывается **ТРИТИЙ**.

Может ли Человек при нынешней октаве Мозга удаляться за пределы Атмосферы или нет?

Может только в том случае, когда на борту пилотируемого аппарата будет сформирован весь набор жизнеспособных энергоинформационных трансляций всех частот *(это делает гравито-магнито-электрический генератор на борту)*, при которых живая клетка может осуществлять свое бытие.

Если это оборудование отсутствует *(кстати этот генератор может быть и НЕВИДИМЫМ)*, то вся конструкция живой клетки, как Кластерная управляемая Система, сразу разрушится и все сказки о

межпланетных перемещениях рухнут. Возможно краткосрочное покидание среды управляемой Атмосферы с учетом ее реальных размеров (*а не нынешних геометрических представлений*), но только краткосрочное!!! и не без последствий. В частности, первыми начнут разрушаться клетки-нейроны Мозга!!! Все мы знаем, что после полетов космонавты проходят РЕАБИЛИТАЦИЮ, которая занимает порой несколько месяцев, а это означает, что их полеты не проходят без последствий для организма.

При изменении уровня октавы Мозга примерно **за пределы 224 октавы** уже появляется возможность выходить за пределы действия энерго - информационного комплекса Земли без привязки к плоти тела.



Из этого вышеперечисленного примера понятно, что **любой объект** который движется в решетке космоса должен **ОТДАВАТЬ** тритий для поддержки энергетического равновесия. То же самое происходит в атмосфере нашей планеты разница только в том, что решетки космоса имеют нулевой потенциал, а решетки атмосферы определенным потенциалом обладают (*чем выше, тем потенциала меньше уменьшение потенциала начинается от высоты 1200 метров над уровнем моря*). Биоструктуры и не живые материальные объекты постоянно перемещаясь **СКВОЗЬ** РЕШЕТКИ АТМОСФЕРЫ, и тем самым, нарушая энергетический баланс (*альбедо*) решеток, **ОБЯЗАТЕЛЬНО ОТДАЮТ** часть своей жизненной силы (*ПОТЕНЦИАЛА* клеток организма) на **СТАБИЛИЗАЦИЮ ПОТЕНЦИАЛОВ в решетках**, а значит наш след присутствует там, где мы уже были или читается (*экстрасенсами*) информация о движении и перспективах увидеть то, до чего ещё не дошли.

Но клетки организма человека тоже не любят нарушения равновесия (*альбедо*) и обязательно потребуют от Мозга решительных действий по стабилизации энергобаланса.

Применительно к людям, живая клетка имеет гравитационные частоты, магнитные импульсы и электрические потенциалы. **Клетка Мозга - это электро-магнито-гравитационный Генератор**, и Мозг в целом автономно поддерживает альбедо (баланс энергий) всего организма Человека, создавая каждой живой клетке организма оптимальные условия существования. Эти условия обеспечивают работу всего организма как единой системы.

Альбе́до клетки - это сумма энергетических затрат и выходной мощности реакций, допустим, реакций обменных процессов клетки. Альбе́до клетки всегда равно нулю (то есть средней точке), где в переводе на лошадиную грамоту температура составляет **36.6**



градуса. При нарушении альбе́до каждая клетка требует от Мозга «подпитки» или вывода лишних потенциалов. В этом случае Мозг и формирует прямую адресную поставку или подключает каналы вывода лишних потенциалов, соответственно изменяется и температура. Если потенциал живой клетки увеличивается, то

это проявляется в увеличении температуры, уменьшается время реакций, а значит и время жизни клетки, потому что, условно говоря, в средней точке температура равна 36.6 градуса и это соответствует **124 годам жизни**. Для октавы 63 (пока максимальный частотный диапазон Мозга человека) установлено время жизни 124 года – это **3913142400 сек с потенциалом заряда до 12.8428 вольт/м³**.

Начиная с **24 апреля 2011 года** (смена Системной власти), на Планету Земля более НЕ ДОСТАВЛЯЕТСЯ третий со спутников планет. Его объем со снижающей тенденцией удерживается за счёт недостаточной выработки с помощью Генерирующих объектов, завезённых и размещённых в определённых местах Планеты интервентской Системой. Но тогда — как быть людям? Значит, они обречены этим на погибель в своём ближайшем будущем? Тяжело писать подобное, но — да, ОБРЕЧЕНЫ на НЕВОЗМОЖНОСТЬ своего существования вообще, если НЕ БУДЕТ изменена в сторону СУЩЕСТВЕННОГО ПОВЫШЕНИЯ октава их Мозга! В этом и заключается одна из тайн всей сути, связанной с воссозданием Человека! Интеграция Человека невозможна без постепенного, но обязательного повышения октав Мозга. Но что значит повышение октавы в физическом понимании этого процесса? При повышении октавы существования меняется и пространство существования. Нельзя повышать октаву работы Мозга, НЕ ИЗМЕНИВ пространство существования, то есть гравитационные величины тоже должны быть на 65 октаве, а это меняет не только оптику, но и все установленные ранее параметры Небесной Механики. Итак, при повышении октавы существования Мозга необходимо менять и гравитационные октавы. Октава имеет прямое отношение к колебанию магнитного импульса в атоме. Октава и соответствующая ей частота энергий определяют

КОНКРЕТНУЮ конструкцию построения Пространства. Эта частота пучковых волн, характеризующаяся 8-ю параметрами, определяет набор условий, необходимых для СУЩЕСТВОВАНИЯ живой клетки в наделённом конкретном пространстве. Пространство нынешнего существования Биоструктур – это 64 октава ($n=64$) как НИЗШИЙ уровень для живой клетки, если так возможно выразиться, одновременно это обозначается и как код пространства (64 код). Повышение октавы Мозга невозможно без повышения октав клеток плоти, а всё это в комплексе означает ПОЛНУЮ перестройку ВСЕГО Человеческого организма и подведение его к состоянию, когда он сможет существовать и развиваться в условиях ПОЛНОСТЬЮ ИЗМЕНИВШИХСЯ. Если некий прибор рассчитан на напряжение 220 вольт, то при увеличении напряжения он попросту сгорит. То же самое и с Человеческим организмом. Клетка в своей нынешней конструкции не сможет существовать при увеличении октавы Мозга, она просто разрушится. Значит, без изменения её параметров существования и согласования её с параметрами НОВОГО пространства дальнейшая её жизнь – НЕВОЗМОЖНА.

Если воссоздать Человеку его прежнее состояние Мозга путём поднятия его хотя бы до уровня октавы **96÷124**, то необходимость в обязательном наличии трития в воде (во всех его обязательных энергетических состояниях) отпадёт.



Мозг Человека будет иметь возможность энергетической подпитки из энергетических решёток Di-конструкции окружающей среды. В таком случае применение воды и сама вода будут потребны Человеком только для обеспечения ВТОРОСТЕПЕННЫХ

ФУНКЦИЙ жизнедеятельности клеток плоти (выработка «родного типа» трития для истинной питьевой воды будет осуществляться по-другому). Тут есть один нюанс – пространство вокруг тоже должно соответствовать такой октаве Мозга, а это **кардинальное изменение всех условий существования.**

Большинство людей до 124 лет **НЕ ДОЖИВАЕТ**. Почему же так происходит? Этот частотный диапазон Мозга 64 ОКТАВЫ в настоящее время имеют очень малое число людей, в основном у большинства людей частотный диапазон **Мозга 53 октава**, а значит время жизни меньше. Сказать точно насколько меньше, мы пока не можем, но сами видите редкие люди доживают до 90-100 лет, а уж тех, кому за 100, вся планета знает.

Изначально Человек обладает потенциалом к **САМОИСЦЕЛЕНИЮ**, который рассчитан на этот срок жизни. Необходимо усвоить раз и навсегда, что наше тело устроено таким образом, что оно с помощью и под управлением Мозга стремится к исцелению и каждую минуту проводит работу по **САМОВОССТАНОВЛЕНИЮ**.

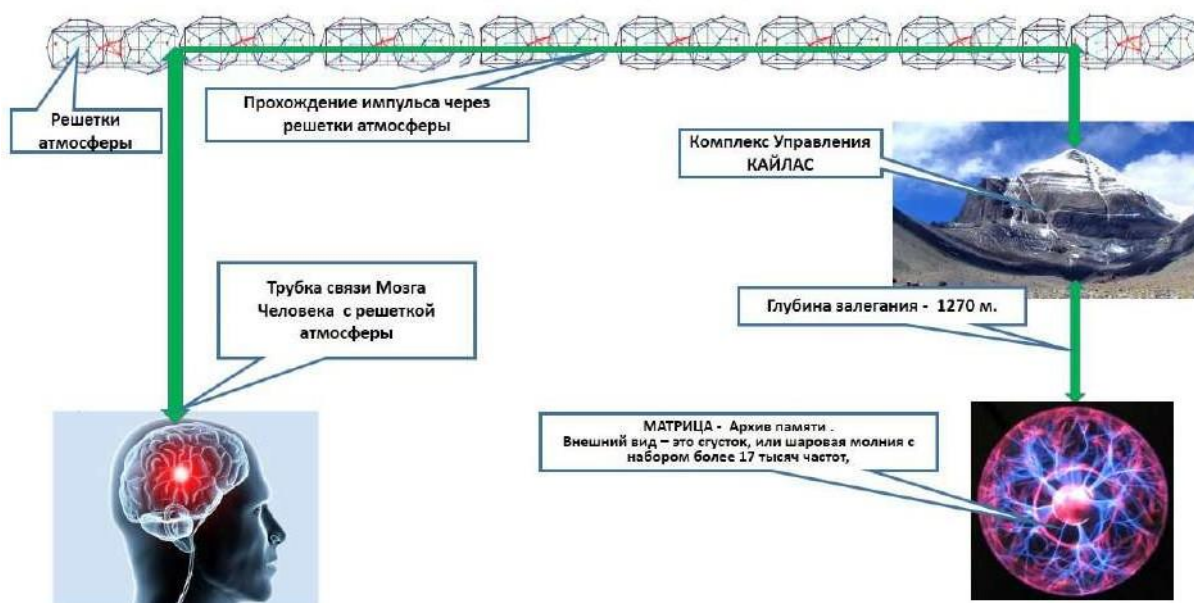
Как происходит САМОИСЦЕЛЕНИЕ? Создавшие людей высокоразвитые Сущности придумали и воплотили в жизнь интересный процесс. Мы его рассмотрим на примере людей с матричным типом Мозга.

Представьте себе, что у человека не 1 Мозг, а **ДВА**да не удивляйтесь один из них – **БАЗОВЫЙ**, а другой, назовем **периферийным**. Это как на рынке, есть точные контрольные весы (*базовый Мозг*), они показывают точный вес, а есть весы у продавца (*периферийный Мозг*), а там уж как повезет, все зависит от честности продавца.

Человек при рождении получает копию базового мозга (матрица), с которым имеет связь через решетки атмосферы всю свою сознательную жизнь. Это не только эталонная копия вашего Мозга с идеальным здоровьем, но и **АРХИВ ВСЕЙ ПАМЯТИ**, а также потенциал для всей жизни, другими словами и очень грубо, некий «аккумулятор» или как его называет А.М. Хатыбов «**ШАР ЖИЗНИ**» по - научному **МАТРИЦА**. Это Ваш **ЭТАЛОН** Мозга. Каждую секунду ваш Мозг сравнивает себя с базовым мозгом и стремится к этому состоянию эталона, но в большинстве случаев, он его не достигает, а почему? Этому есть много причин и их мы рассмотрим далее.

Матрицы хранятся в Структуре Системы Управления (Тибет, **Комплекс Управления Кайлас**, глубина залегания - 1270 метров)

Связь с МАТРИЦЕЙ (архив) и сохранение памяти .



Внешний вид – это сгусток, или шаровая молния с набором более 17 тысяч частот, объединённых тактовой частотой 128 октавы. Группы матриц одного типа хранятся в отдельном “сундуке”. Матричный тип был создан при создании человека. К матричному типу относят людей, стоящих на вершине иерархической пирамиды. При создании матричного типа людей биологическая структура (*рубашка-телоплоть*) имеет дополнительные частоты, использование которых позволяет Системе Управления не только **контролировать**, но и производить коррекцию, дозапись и замену. Развитие мозга с использованием матриц идёт по программе, которую выполняет Система Управления. Мозг человека должен существовать и не зависеть от изменения внешних условий. По мере развития мозг должен получать новую информацию и использовать её в “народном” хозяйстве. Если бы этого не было, развитие “цивилизованного” общества зависело бы только от продолжительности жизни человека. Система Управления Земли (СУЗ) производит:

- Обновление матриц и индивидуальных программ.
- Активизация матриц
- Контроль.
- Обработка контроля.
- Подготовку информационных структур в зонах Кюри.
- Запись информации в подготовленные структуры.
- Контроль перезаписи.
- Согласование (*ПРИЁМНИК – ПОЗВОНОЧНИК матричного типа людей*) с системой долговременной памяти.

К матричному типу людей приходит “просветление” и “озарение”, решения всех научных и технических проблем.

Срок хранения матрицы не ограничен и зависит только от **кармы**, то есть времени рассеяния несущей частоты в условиях отсутствия подпитки.

Каждый узел матрицы содержит **33 частоты** плюс частота связи с решёткой матрицы. Далеко не просто так с 2007 года был переход Системы Управления на русский язык

(33 ЧАСТОТЫ – 33 БУКВЫ АЗБУКИ? - Ю.В.).

Английский язык более не является командным и не воспринимается даже при “SOS”. Каждый узел матрицы – это информационная структура с определёнными свойствами, активированными на момент пуска. Это значит, что человек мог быть музыкантом (*закончил музыкальную школу*), но потом была активирована структура убийцы. Матрица содержит трансляторы языков и человек может неожиданно “вспомнить”, что он знал китайский язык.



Не матричному типу людей трансляторы с языков (обычно один или два) даются с рождения, и если Вас попросят изучить ещё один язык, то Вы всегда найдёте причину не делать этого, или можете учить его всю жизнь. Матричный тип людей постоянно находится под наблюдением Системы Управления и их

действия, а также действия окружения этих людей корректируются Системой Управления.

Реакция Системы Управления составляет **0.1 секунды** - очень быстро!

Если всё в норме, **на Пасху** производят ПЕРЕПИСЬ ЧАСТИ ПРОГРАММЫ с матрицы (по коду). Как правило, это **на 1-5 лет**. После Пасхи производится нагрузка решётки атмосферы, и Человек начинает «думать». Во время «переписи» может быть сброшена любая информация — ГРУППОВОЕ ПОВЕДЕНИЕ, РЕШЕНИЕ ТЕХНИЧЕСКОЙ ПРОБЛЕМЫ, ВЕДЕНИЕ ВОЙНЫ и т.д. Все матрицы индивидуальны и имеют тот **код**, который хранится по данному Человеку в архиве кодов. Перед пуском Программы производится **7 - кратное тестирование исполнения** (*7 раз отмерь*). Если при тестировании обнаружены ошибки, производится коррекция. После пуска программы Человеку формируется КОРИДОР ДЕЙСТВИЙ, в пределах которого и осуществляется выполнение Программы. При этом никакие нововведения НЕ МОГУТ быть восприняты, и любая

информация, противоречащая Программе, игнорируется (или разворачивается в её сторону).

Немного об ИНДИВИДУАЛЬНОМ КОДЕ человека.

Как же может Система Управления четко различать миллиарды биоструктур и для каждого биообъекта находить одно свое единственное решение?

Для четкого взаимодействия и обмена информацией, любая биоструктура на Земле имеет цифровой КОД. Одинаковый код может иметь однотипная биологическая структура, например, муравей или саранча. Этот код обеспечивает БЕЗОШИБОЧНОЕ И ТОЧНОЕ взаимодействие каждой биоструктуры со структурами Системы Управления.

Архив кода необходим для АБСОЛЮТНОЙ ИДЕНТИФИКАЦИИ Человека, его местонахождения, состояния здоровья и так далее. При изъятии Мозга для проведения контроля (реализуется во сне) производится ДЕТАЛЬНЫЙ АНАЛИЗ всех структур.

КОД — это паспорт Человека в Системе Управления. Пример кода (квадрат 4x4): 3 9 8 14 10 6 11 7 16 4 13 1 5 15 2 12 или 3 9 8 14 10 6 11 7 16 4 13 5 15 2 12 5.



Сумма чисел по любому столбцу, строке, диагоналям =34. Используется квадрат 8x8 (1-64) с разбивкой на 4 секции, каждая из которых имеет 7040 вариантов. Так как код запроса Системы Управления для Человека... **666** (нота **LaLaLa** (Ля Ля Ля) — для ОПРЕДЕЛЕННОГО ГЕНОТИПА Мозга 4XX)), то все коды начинаются с цифры 6, подача — в 64-й системе счисления. Коды разделяются на статические и динамические.

Статические коды — это информация о Человеке — тип, пол, параметры крови и всё то, что НЕ ИЗМЕНЯЕТСЯ в процессе жизни.

Динамические коды изменяются в течение жизни. Они разделены на 12 секций и для домохозяек преобразованы в гороскопы. Если возникли проблемы с гуманоидом, то в момент контроля идентификация может БЫТЬ НАРУШЕНА, и у Человека оказывается

иной код (пример — если изменить хотя бы номер строки в секции, то мужчина будет стремиться стать женщиной и наоборот).



Банковские пластиковые карты тоже содержат **4 группы чисел по 4**. Они содержат числа от 0 до 9 и хотя там нет второго десятка, как в Коде биоструктуры, мне представляется это **не простым совпадением**, а заложенным на будущее одним из планов Интервентской Системы для использования **в чипах**, где уже будет отмечен истинный Код человека.

После контроля новой группы матриц старая подлежит уничтожению, при этом проверка на биоструктуре не производится. Так, если в это время у биоструктуры провели операцию (*да ещё и удалили что-либо или отрезали*), то при контроле будет утерян идентификационный признак и биоструктура преобразуется в работа. **ВОТ ЧЕМ ОПАСНЫ ХИРУРГИЧЕСКИЕ ВМЕШАТЕЛЬСТВА** — потерей связи с матрицей Мозга. Вы теряете возможность **ДУХОВНОГО РОСТА!** При формировании новой матрицы производится контроль циклической последовательности прохождения действий.

Пример. Увидев трамвай, надо войти в него, взять билет (*если есть место, то можно сесть*), доехать до нужной остановки и выйти. Число вариантов поведения — миллионы, но они все взаимоувязаны в циклические последовательности. У людей не матричного типа эти функции могут быть нарушены и больше не восстанавливаются.

У матричного типа восстановление нарушенных функций происходит после каждого 7-ми дневного контроля.

Отдельный вопрос – ДНК.

ДНК делается и хранится Мозгом. ДНК – это структура, в которой хранится вся необходимая информация по матрице.

ДНК – это двойная спираль, шаг спирали соответствует значению



частоты со значением числа $\pi=6$. Этот шаг точно вписывается в структуру атмосферы, в которой волна света имеет то же самое значение π (на Марсе это значение иное). Науке известно понятие “кодон” (A, C, G, T).

Известно, что они являются основой формирования 20 аминокислот, но сама ДНК – это тоже кислота (по названию), а кислота – это структура, в которой происходит какое-то развитие.

Пример – женщина имеет кислую среду, в которой растёт плод. Потому информация, полученная для развития, сначала проходит КОНТРОЛЬ (туда ли она попала), и затем формируются условия для её реализации.

Кодоны ДНК – это узлы, относительно которых формируются информационные блоки.

Все виды профессий и специальностей заложены именно в матрице. Каждые **11 лет** матрица обновляется с вводом новых специальностей. Нижерасположенная часть большой [таблицы](#) дает возможность понять, **ЧЕМ НА САМОМ ДЕЛЕ** отличаются управленцы от исполнителей.

№ п/п	Октава структуры матрицы	Структура потенциала	Плотность потенциала %	Степень влияния на общественную жизнь %	Профессиональная ориентация
1	73.125125	Куб	54	21	Обслуживание зелёных насаждений
2	73.375625	Куб	32	12	Производство. Пищевая промышленность
3	73.250250	Додекаэдр	100	100	Управление обществом, финансами и Медицинское обеспечение
4	73.250875	Додекаэдр	100	100	Управление средствами массовой информации

Различие между **генотипами начальников и исполнителей** определяется не разностью октав «больше-меньше», а **строением структуры**, в которой подается ПОТЕНЦИАЛ. Если вы обладаете додекаэдральной структурой в которой подается потенциал жизни, то

вы с большой вероятностью будете управлять (*вы изначально умнее тех, у кого кубическая структура потенциала*) ибо плотность потенциала и степень влияния на общественную жизнь 100%. У кубических структур плотность потенциала в 2-3 раза меньше, но это только в этом случае. И **время жизни** не очень зависит от структуры в которой подается потенциал. Время жизни зависит от того какое строение имеет **СТРУКТУРА КОНТРОЛЯ** живой клетки человека.

Клетка, как структура, существует в двух пространствах. Первое – материальное, в виде сборки ионов (*или, если быть точнее, слияния семи первичных материй, о чём и рассказывал Н. Левашов*) и Второе – нематериальное, или в виде неинерционной массы (*которая создана взаимодействием эфирного, астрального и ментального тел клетки*). Всё это вместе и создаёт одну «систему» – клетку. Вторая часть занимает **97%** общей структуры клетки, и именно в ней и идут все преобразования.

Время жизни клетки задаётся **ОКТАВОЙ** развёртки лимфы при формировании ионной структуры и магнитными импульсами с соответствующими углами скольжения. **СВЯЗЬ** времени и пространства в живой клетке определена **УГЛОМ СКОЛЬЖЕНИЯ**. Значения этого угла, **от 21.6 до 43.5**, и **ОПРЕДЕЛЯЕТ ВРЕМЯ ЖИЗНИ от 0 до 32000 лет** (*в масштабе времени Земли*). **СРЕДНЯЯ** точка соответствует **124 годам жизни**. Совершенную клетку можно оставить жить и 32000 лет, но при неизменных внешних условиях. Оптимальная точка 124 года соответствует клетке, приближенной к совершенству, но **изменяемой** при следующей мутации в связи с изменениями **внешних условий**. Отметим, что живая клетка — это многоступенчатая (*многооктавная*) структура — от 32 (*ионная*) до 96 (*нейтринная*) октав. Нет смысла сравнивать энергетические мощности в различных октавах — 1 зарядовый эквивалент 52 октавы соответствует примерно 10.000.000.000 зарядовым эквивалентам 32 октавы, то есть ионная структура обладает минимальным зарядовым эквивалентом, а приборов **ДЛЯ ОБНАРУЖЕНИЯ И РЕГИСТРАЦИИ** зарядовых эквивалентов высоких октав не существует. Потенциалы высоких октав служат для поддержания гравитационных частот **СВЯЗИ** клетки с Мозгом. И если эта связь постоянна и устойчива, то указанную точку в 124 года вы достигнете наверняка. Возможно ли большее? Возможно. Но это будет решаться несколько другим путём. Обратите внимание вот на эту цитату: «**Всех же дней Ноевых было девятьсот пятьдесят лет**, и он умер» (Библия -Быт. 9:29), — и подумайте — **правда** ли была написана, или это есть церковный вымысел?

В течение **последних 500 с лишним лет** активно создавалась **РЕШЁТКА ОБМЕНА ИНФОРМАЦИИ И КОНТРОЛЯ** в общей структуре решётки атмосферы. Наличие таковой специфичной решётки, а в терминологии современной науки это получило определение, как «электромагнитное» поле, позволяло не только **ЭФФЕКТИВНО** управлять всеми Биообъектами на Земле, но и **НЕ ДОПУСКАТЬ** создания ненужных отклонений при возникновении



иных биообъектов. Пока не была сформирована таковая решётка, никакой «науки» просто и быть не могло, это очевидно и историками замечено! Здесь замечу, что это «не оказалось препятствием для появления таких людей, как Н. Левашов и других, потому что эбры не могли осуществить тотальный контроль в схеме «появления» Мозга (Сущности) в общей структуре решётки атмосферы на тот момент. Процесс изменений уже был «запущен». Например, в 2016 году, **УКАЗАННАЯ** решётка обладала вот такими конкретными параметрами, а именно:

- **опорная базовая частота** $f = 54.375450$;
- **угол скольжения заряда** для опорного Магнитного Импульса = 43.50;



(на фото выше - искажения при фотосъемке дождя показали структуру решеток атмосферы – качество плохое, но тем не менее...их видно)

тактовый интервал №1 = 16 минут;

- тактовый интервал №2 = 1 секунда Солнечного такта

(примерно 2,1531... сек.);

- база кодов запроса по ноте LA (ля) равна сдвигу, определённого значению в соответствующей октаве по каждому генотипу Мозга отдельно. Основные параметры соответствуют пока условиям, установленным и связанным с решёткой функционирования объектов (НЛО), потому что её резкое изменение просто **ликвидирует** жизнь на Планете. Ликвидация таковых последствий,



т.е. изменение параметров решётки, происходит плановым порядком, как ликвидация **ПОСЛЕДСТВИЙ ИНТЕРВЕНЦИИ** за переходный период. А ныне всё, что не вписывается в указанные параметры, **ПОСТЕПЕННО УНИЧТОЖАЕТСЯ**, и последствия этого видны невооружённым глазом **как в поведении людей,**

так и в природных «катаклизмах».

Контроль биоструктур со стороны Системы Управления Земли **жизненно необходим** для полноценного и всеобъемлющего жизнеобеспечения. В основном, все контрольные мероприятия проводятся **в ночное время** (*примерно от 0 до 6.00*), поэтому очень важно **вовремя лечь спать.**

Клетка ограничена СТРУКТУРОЙ КОНТРОЛЯ, построенной в форме **куба**. Вот эту структуру контроля и НЕОБХОДИМО заменить на **ДОДЕКАЭДРАЛЬНУЮ** форму.

Все виды существования ДНК в КУБической структуре имеют ограничения по времени жизни. Структура кубической решётки не позволяет перейти к другому варианту – додекаэдрально-икосаэдральному (*только одна эта связка имеет свыше 1045 вариантов*). Но для этого варианта нет систем контроля, их надо разрабатывать или попытаться использовать то, что было до нашествия.

Додекаэдральная структура имеет все 4 узла, так как имеется совмещение с икосаэдром, что обеспечивает полноценный обмен при любых схемах обмена.

Время жизни всех структур куба – максимум 124 лет.

Время жизни всех структур додекаэдра – минимум 31000 лет. Первое и основное, что уменьшает потенциал жизни – это **фармацевтические** продукты, которые своими искусственными энергетическими структурами **ИЗМЕНЯЮТ ТАКТ** работы всей энерго-информационной системы человека. Что делает большинство людей почувствовав себя не очень хорошо: глушат симптомы анальгетиками; выключают иммунную систему химиотерапией; стреляют в свою нервную систему вакцинами и так далее. Все лекарства, основанные на химии – **НЕ ЕСТЕСТВЕННЫ** и **ОТКЛЮЧАЮТ** процесс **САМО**исцеления организма. Не удивительно, что после разного рода токсичных смесей самоисцеления не происходит, так как изменяется заданная последовательность сдвига времени обменных процессов – **ТАКТ**.



Попробуйте на неделю отказаться от всех аллопатических (*здесь не имеются в виду гомеопатические средства*) лекарств, продуктов с добавками, типа Е, рафинированной пищи (*изделий из белого сахара, муки и все, что прошло термическую обработку не в вашей кухне*), не пользоваться бытовой химией (*многое можно*

заменить пищевой содой), косметикой, парфюмерией и не есть мясо животных, которых пичкали гормонами и антибиотиками (*а потом зверски убили*) – Вы заметите, как организм начнет «выравнивать» настройку такта. Это сразу проявится улучшением самочувствия.

Однако, если организм давно и основательно подвергается отравлению ядовитыми веществами, **полностью прекращать приём ядов НЕЛЬЗЯ!** Нужно постепенно и периодически снижать

их объём и дозировку, иначе организм отреагирует на такие кардинальные изменения СБОЕМ ОБМЕННЫХ ПРОЦЕССОВ, ИНТОКСИКАЦИЕЙ И РАЗРУШЕНИЯМИ.

Возможно, тогда целительные силы вашего организма вновь станут доступны вам... Почему – только ВОЗМОЖНО? Часто на это уже не остаётся ни времени, ни запасов жизненной силы. Поэтому, чтобы не доходить до ситуации - «SOS», нужно к своему здоровью относиться ответственно и грамотно. Это не означает, что нужно тупо следовать рекомендациям интернет-советникам от ЗОЖ, применяя на себе их советы, как панацею. Известно, что многие адепты здорового образа жизни умирают раньше отпущенного им природой времени, нерационально израсходовав свои жизненные силы, к примеру, на ИНТЕНСИВНЫЕ ЗАНЯТИЯ СПОРТОМ...

Куда же еще уходят наши жизненные силы, а значит и увеличивается время, в котором человек находится в состоянии **УСТАЛОСТИ**.

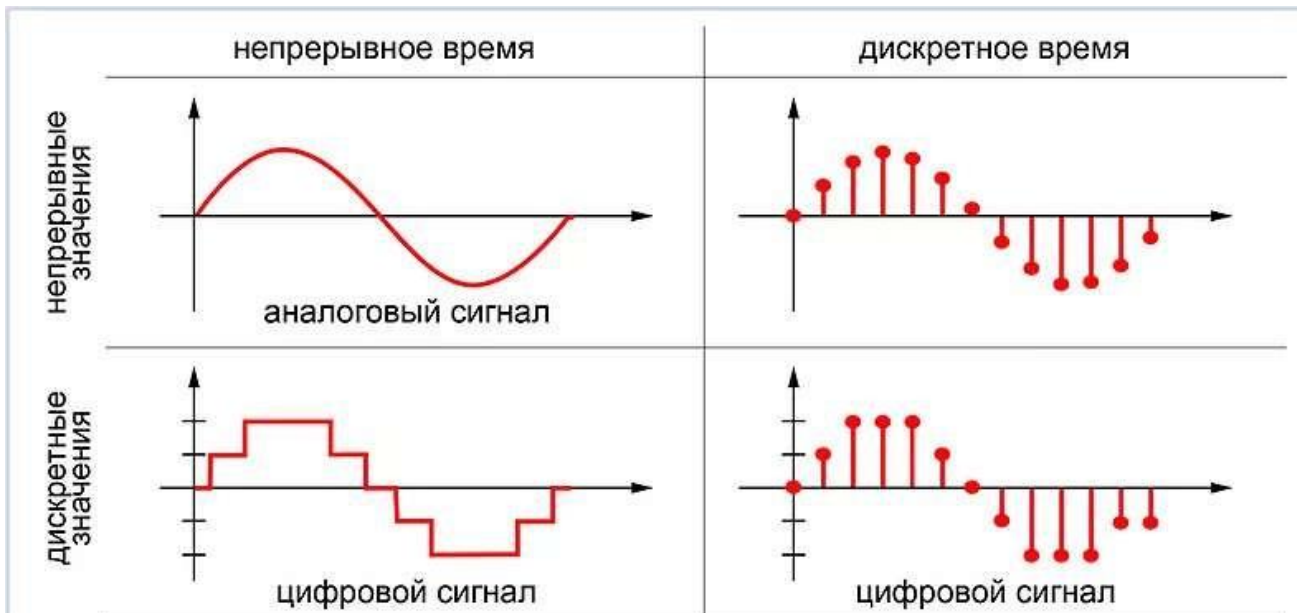
Жизненные силы – это способность Мозга поддерживать в состоянии полного гармонического созвучия все органы и клетки



человеческого организма. При

АНАЛОГОВОЙ передаче информации используется и транслируется весь спектр колебаний с изменяющейся амплитудой и частотой, который может переносить без(с)конечное количество информации, так как существует без(с)конечное число колебаний с изменяющейся амплитудой и частотой. Как только нарушается аналоговая сигнальная взаимосвязь Мозга и Клетки в, превращаясь в дискретную (цифровую) – по принципу «сено»-«солома», «или»-«или»,

«да»-«нет», «0»-«1») и т.п., **формируются токсины, зашлаковывая межклеточное пространство, затрудняя вывод незамеченных частот и неусвоенных (нерасщепленных) веществ**, превращая организм в мусорную свалку.



Час за часом, день за днём, год за годом в межклеточном пространстве (*тканевая жидкость, в которой находятся клетки*) откладывается огромное количество **НЕ**НУЖНЫХ для обменных процессов веществ. Клетки недополучают питание, которое способны полностью усвоить, и не могут избавиться от продуктов своей жизнедеятельности, так как испытывают обезвоживание вследствие следующих причин:

1. Кровь не доставляет достаточное количество «живой» воды. Зачастую это вода, лишённая энергоинформационных потенциалов – водопроводная вода в состоянии «депрессии», бутилированная вода, кипячёная вода и произведённые на ней чай, компоты и пр., промышленные напитки. Одним словом – жидкости, а не чистая вода. Только **чистая структурированная (родниковая) вода** может помочь вымыть шлаки и токсины из клеток.
2. Лимфатическая система не успевает освободить межклеточное пространство от продуктов распада погибших клеток, токсинов, выделяемых микроорганизмами. Лимфоток замедлен, вследствие повышенной вязкости лимфы. Лимфатические узлы увеличиваются, воспаляются, перестают выполнять функцию фильтрации. ЧАСТОЕ проявление лимфаденита сигнализирует о явной перегрузке организма токсинами - симптом снижения ИММУНИТЕТА.
3. Деградация Мозга. Снижение мозговой функциональности вследствие упрощения информации посредством цифровых технологий, однообразных бытовых раздражителей и неконтролируемой эмоциональной реакции на них.

4. Мы поглощаем сдобренную консервантами, вредную пищу, антибиотики и антидепрессанты, и наш Мозг блокирует синтез



ацетилхолина[2], чтобы замедлить движение межклеточных жидкостей, спасти наши клетки от действия ядов за счёт снижения обменных процессов. Тогда **ШЛАКИ** заблокируют движение межклеточных жидкостей, и появляются отёки. Врач назначит мочегонное лекарство, чтобы заставить работать почки, но это не поможет, и человек годами ходит с отёкшими ногами и т.д.

Любое лекарство, начинающееся с “**анти**”, снижает уровень *ацетилхолина*. Сюда относятся антидепрессанты, нейролептики, антибиотики, спазмолитики, гипотензивные средства и даже безрецептурные антигистаминные препараты.

Нельзя не учитывать и **СЕЗОННЫЕ** факторы сбоев в жизнеобеспечении организма (*грипп, ОРВИ и т.д.*).

Казалось бы, что особенного в том, что вирус гриппа и других сезонных «болезней» просыпается зимой и свирепствует, скашивая в постель Людей, порой принимая особо опасный характер, особенно в виде так называемых осложнений?!

Особенность заключается в том, что всё это носит ежегодный периодический характер, что называется, - **ИЗ ГОДА В ГОД**. Вот, что странно. Если начать детально и постепенно разбираться в вопросе про вирус гриппа, то невольно возникает мысль: «откуда это, когда и почему?!».

В Россию вирус гриппа приходит в холодное время года, и пик так называемой «эпидемии» гриппа достигает точки накала именно Зимой. Вроде бы всё верно, но как тогда объяснить факт того, что когда в Северных широтах Зимой свирепствует эпидемия гриппа, то и в Южных широтах наблюдаются подобные явления, в их-то жарком влажном климате?! Может в этом виноваты птицы, животные и другие «братья наши меньшие»? Несомненно, существует птичий и свиной грипп, но животные и птицы болеют им **В ТАКОЕ ЖЕ ВРЕМЯ ГОДА**, как и люди. Согласно современным представлениям медицины «**вирус гриппа не переносится птицами, рыбами и другими животными**».

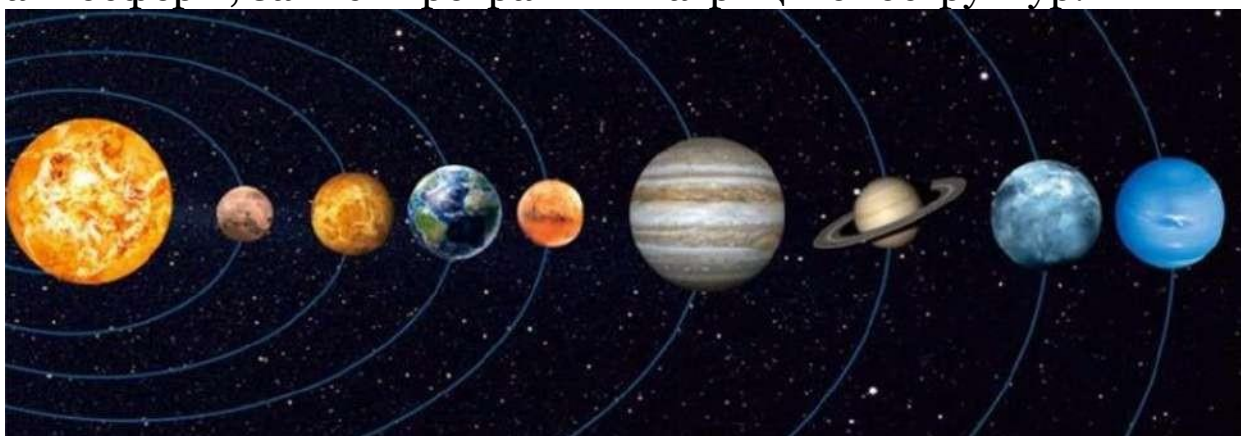
УПРАВЛЕНИЕ БИОСТРУКТУРАМИ

Каждый год на нашей планете происходят строго выверенные и контролируемые Системой Управления Земли ПРОЦЕССЫ, включающие в себя **формирование Нового Эталона Воды и смены частот жизнеспровождения.**

Управление биоструктурами имеет 3 уровня:

1. НадСистема – это Солнце, Луна, спутники планет.

Назначение: формирование биомассы, формирование мозга атмосферы, запись программ в матрицы биоструктур.



Любая Надсистема, имеющая возможность создать Систему на Космическом теле типа Земля, должна обладать следующими особенностями:

- информационный обмен с будущей Системой должен быть согласован с прохождением пакета информации через все типы решеток от места расположения Надсистемы до кольца Системы;
- информационный пакет не должен расшифровываться никакой иной Надсистемой или Системой и не может быть использован для нанесения вреда Системе и Надсистеме;
- информационный обмен Надсистема – Система – Подсистема не должен нарушать вложенную программу текущего развития;
- информационный обмен Система – Подсистема должен служить только задачам, поставленным Системе, следовательно, **любое вмешательство в информационный обмен должно быть исключено**, даже путем уничтожения либо части Подсистемы, либо самой Подсистемы в целом (если возникнет необходимость, то и самой Системы);
- Надсистема должна иметь **полную** информацию о Космическом теле, на котором будут создаваться новая Система и Подсистема, а именно тактовые интервалы решеток, альбеда, плотности зарядов, типы атомных структур, энергетические особенности связей атомов и т.д.

Информационная защита от биоструктур.

Крайне важно разделить информацию, идущую с Надсистемы от информации, которая поступает в Подсистему. **Никакая информация о смысле существования Системы, ее параметров, системы связи, протоколов связи и т.д., не должна быть доступна Подсистеме.** Если что-либо

«просочится» в Подсистему, то этим могут воспользоваться не только внешние Системы, но и сами биоструктуры для придания своей «особой непотопляемости».

То, что им будет потом положено знать, им дадут при перемещении их на уровень Надсистемы. Остальная информация будет просто стерта. Но, если биоструктуры будут обладать возможностью собственной связи, как уже указывалось ранее, это поставит под удар саму Надсистему. Она будет не способна управлять и будет ликвидирована. *(в настоящее время Переходный период в нашей планетарной системе находится под контролем попечительской цивилизации звездной системы Орион)*

2. Система – Система Управления планетой Земля

Системой являются структура комплексов, расположенных под поверхностью Земли.

Обеспечивает синхронизацию событий, исполнение программ, поддержка мозга атмосферы и контроль исполнения по матрицам, контроль биоструктур, поддержка связи со спутниками планет, изменения техногенного характера (пример – изменение глубины океана), подъём и посадка контрольных систем (НЛО), формирование и поддержка трубок входа до 5 км под Землю, обеспечивает движение Солнечной системы к планете Сур (SUR) – 4 звезда Большой медведицы. Ликвидация биоструктур, не способных выполнить программу действий. Безусловное обеспечение биоструктур всем необходимым для исполнения программы. Для своей работы Система располагает комплексами пирамид (18 комплексов).

Главная задача Системы Управления (интервентской)

– создать такие биоструктуры, мозг которых должен полностью соответствовать всем Программным установкам Системы и быть **полностью управляемым**. При этом, воплощенное управление всего бытия индивидов и социальная организованность общества, должно быть только в форме пирамиды *(поскольку так требовалось ввезенным базовым основанием при построении управляющих информации)*:

Уровень 1 – Мошиах (Аллах, Будда и прочее), генотип мозга 481.

Уровень 2 – «ЗОЛОТОЙ МИЛЛИОН», было создание «Золотого миллиона» на базе «Детей Солнца», а все этнические группы должны быть только применяемым расходным материалом, на котором проводятся Программные эксперименты по совершенствованию и доведению мозга до нужного по их программе генотипа и в нужном количестве. генотипы мозга 461, 462, 463, 464, 465, 466. «Золотой миллион» – это жрецы, управляющие финансами, наукой, социумом и распределение всех видов материальных благ и услуг.

Уровень 3 – «ЗОЛОТОЙ МИЛЛИАРД», генотипы мозга 441, 442. «Золотой миллиард» – производство и пополнение запасов материальных благ, подготовка и обеспечение услуг (*выполнение программы **прекращено***)

Исполнительское состояние, связанное с воссозданием истинной Системы Управления Земли:

.... Это исполнительское состояние формируется и управляется на уровне Надсистемном и Системном, а для людей всё их бытие воплощается соответственно на Подсистемном уровне управления. Оно (*исполнительское состояние*) в любом случае непосредственно и существенным образом влияет на процессы всех уровней воплощения действий и событий в окружающей действительности, как некое стержневое начало для всего остального. По своей значимости, указанное Надсистемное и Системное исполнительское состояние, как в его инерционном (материальном), так и в неинерционном (*нематериальном*) состояниях энергий, являет собою составную часть целого во всём происходящем, непосредственно касаясь при этом и существования жизни на Земле, в том числе.

Без воссоздания истинной Системы Управления Земли, невозможен сам по себе, весь последующий процесс перехода на иной, т.е. ранее вменённый истинный путь цивилизационного развития Земли по Разумной ориентации. Также невозможна реализация самой истинной цели существования Земли вообще и исполнение своего главного функционального наделения, данного Ей при Её построении Создателем, а именно: в процессе воплощения всех восьми этапов своего дискретного комплексного цивилизационного развития достичь совершенства гармонии только неинерционного состояния энергий и своего Разума, став в финале ипостасью Вселенского Разума!

Любая форма жизни требует поддержки частотного баланса, и эта поддержка обеспечивается на временной или постоянной основе (Система). Биоструктуры на любом небесном теле имеют только тот спектр частот, который обеспечивается Системой. Этот спектр частот обеспечен либо за счет НЛО (создается купол, внутри которого и обеспечена жизнь биоструктуры, для которой частотный баланс уникален).

Если физические параметры небесного тела подходят для формирования живой клетки, создается Система жизнеобеспечения, которая уже без НЛО обеспечивает:

- контроль состояния ноосферы;
- хранение автономного мозга;
- перенос мозга;
- сопровождение автономного мозга;
- связь с автономным мозгом при изменении программы действий;
- корректировка памяти (по шаблону);
- после смерти – частичная ликвидация мозга (*последующий перенос на другие биоструктуры или на животных, или создание гуманоидов*);
- связь с планетой, откуда перевезена данная цивилизация;
- развитие мозга по программе;

Элементы Системы привозят НЛО, и в дальнейшем Система обеспечивает и существование самих НЛО.

Система Жизнеобеспечения (в дальнейшем – Система) – это уникальная структура, предназначенная для выполнения следующих функций:

- поддержка жизни на Земле и в пределах кольца, сформированного как жизненное пространство (для Земли – это кольцо – метеоритный слой);
- развитие жизни по программе, заложенной в Систему и корректируемой Надсистемой;
- защита (информационная) от внешнего вмешательства иных Надсистем;
- защита (физическая) от объектов иных Надсистем (НЛО).

3. ПодСистема – комплекс явлений, действий и событий, осуществляемых в материальном мире (*люди, животные, растения и т.д.*), мире энергий и иных состояний, происходящих в модели Земля под воздействием и в рамках управляющих программ Системы.

Смена частот жизнеобеспечения не проходит **БЕЗСЛЕДНО** ДЛЯ ЗДОРОВЬЯ Человека и других биообъектов, **возможны любые отклонения.**

Для того, чтобы это осмыслить предлагаю рассмотреть статью с сайта [«НИИ ЦУС» про режимы времени на Земле](#). Вот важная часть текста из неё:

Все Системы Управления на Земле обеспечивают:

- **ввод и сопровождение новых Программ;**
- **формирование “нового человека”** по текущей Программе;
- **обеспечение условий существования всех биоструктур** по всем Программам (старым и новым);
- передача на Солнце потенциалов всех необходимых ему частот;
- поддержка трубок связи со спутниками, Луной, Солнцем;
- **преобразования Земли в рамках новой Программы;**
- **обеспечение движения всей Солнечной системы** и многое другое.

Все виды изъятий частот отнесены только к одному периоду времени – **с 01 ноября до 21 марта**. Но в этот период есть ещё и нагрузки, потому и развели время. Все виды изъятий синхронизированы на 1 час раньше, а нагрузки производятся как обычно, там время не меняется.

Если изъятие необходимо провести **после 21 марта**, то сдвиг времени для автоматов исполнения производят только для исполнения заданной функции.

Режим зимнего времени имеет 3 ступени изъятия.

1. Режим изъятия всех частот, потенциалы которых менее 1%. **С 01 ноября до 21 декабря**. Включаются все Комплексы (+ Кайлас, Гренландия, Анды).
2. Изъятие из трубок связи со спутниками частот трития и формирование эталона воды. Комплекс Эфиопии. **С 01 ноября до 17 января**.
3. Изъятие из атмосферы всех частот, которые уже не нужны по Программе. **С 21 марта до Пасхи**. Комплексы Кавказ, Альпы (+ Кайлас).

Время сдвигается **на час назад** для синхронизации с теми автоматами, которые и производят изъятие.

Что происходит при изъятии?

По данным контроля АСУ (автоматизированная система управления) производят **изъятие частот** и им абсолютно все равно, достоверна информация контроля или нет, за этим следят иные Системы. Если частота изъята, её больше не восстановишь. АСУ не могут вмешаться в работу Систем Контроля.

Если изъятие производится у человека, то в случае отсутствия замены возникают ощущения **РАЗЛИЧНЫХ ЗАБОЛЕВАНИЙ**.

Следующие группы Автоматов Системы Управления в режиме летнего времени производят **ПОДКАЧКУ ПОТЕНЦИАЛОВ**.

Режим зимне-летнего времени имеет также **3 ступени подкачки**.

1. Подкачка потенциалов частот по новой Программе. С 01 ноября до 21 декабря. Работают все АСУ.

2. Формирование эталона человека по новой Программе. С 22 декабря до 07 января. Комплексы Кайлас, Кавказ, Альпы.

3. Формирование эталона воды. С 22 декабря по 17 января. Комплекс Урал.



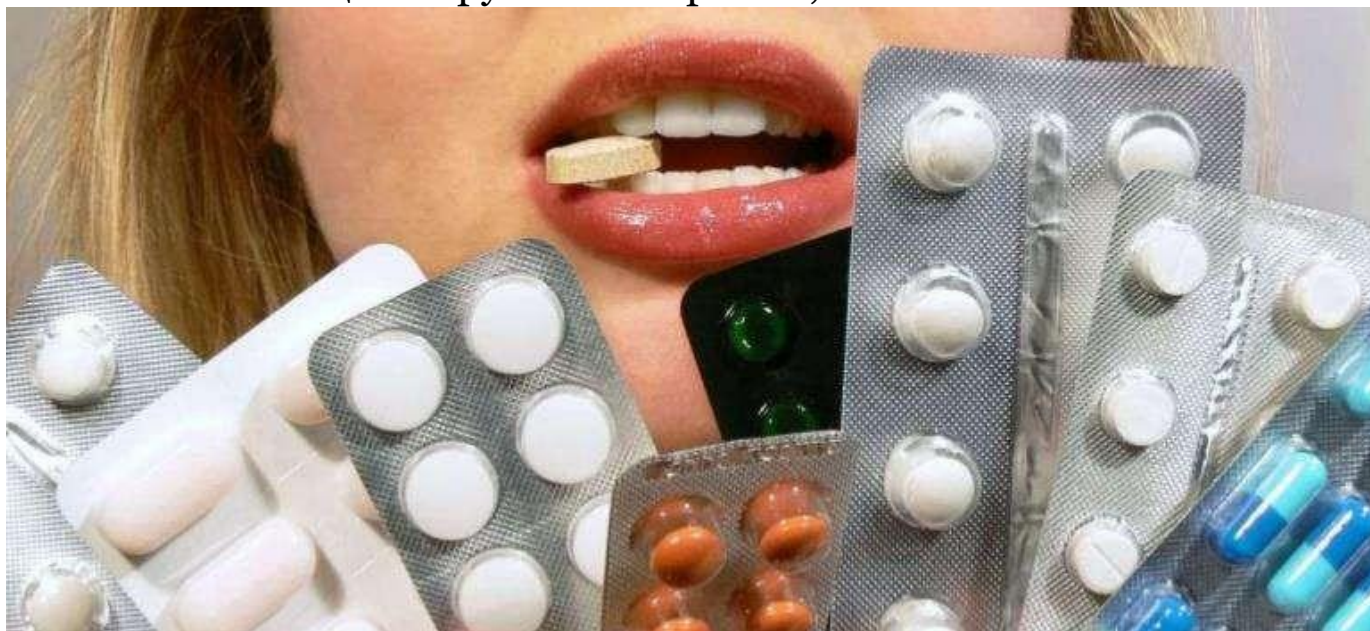
Если рассматривать «простудные» заболевания, то **пик заболеваемости приходится именно на это время**, в чётком соответствии с происходящими ежегодными Системными Процессами на Земле.

В любом случае, для распространения любой эпидемии с помощью бактерий и вирусов нужно

определенное время и в этом случае заболевания будут возникать поочередно на каждой территории и должно пройти приличное количество времени, чтобы охватить такие громадные территории, а в случае работы СУЗ **по изъятию частот и подкачке потенциалов** человеческое сообщество реагирует мгновенно по всей территории работы СУЗ. Особенно быстро человечество реагирует на изменение эталона воды и изъятие частот уже не нужных по Программе. Подумайте сами какие большие перегрузки испытывает наш Мозг, чтобы как можно быстрее **нейтрализовать последствия** изъятия старых частот из того же Мозга (*а значит и из плоти*) и **синхронизировать** по такту и другим параметрам поступление (*подкачку*) потенциалов новых частот.

Это громадный стресс для всего организма! И все это при том, что Люди пачками глотают огромное количество разнообразной химии, колют себя и своих детей вакцинами, стерилизуют помещения кварцевыми лампами (*и себя сразу же заодно, так как ионы кварца похуже,*

чем источник прямого ионизирующего излучения) и совершают ещё огромное количество «защитных превентивных действий», лишь бы спастись от злющих вирусов и от гриппа, в том числе.



Но, несмотря на все эти действия, всё равно заболевают так называемым «гриппом» и ОРВИ, которые по сути есть **временное отсутствие** небольшой части частот жизнеспровождения и **синхронизация Мозга с поступлением потенциалов новых частот** по программе (в настоящее время общее количество частот жизнеспровождения каждого человеческого организма равно **4,5 млрд.**). Не забывайте и про то, что организму еще нужно синхронизироваться с измененными условиями существования всех биоструктур по всем Программам (старым и новым), а это тоже некомфортное состояние здоровья (изменение условий жизнеспровождения).

Как говорит народная мудрость «лечись не лечись – неделя!». Знаю по себе сколько бы ни пил лекарств при наступлении симптомов ОРВИ или гриппа все равно пройдет неделя, а когда я уже прекратил принимать любые лекарства и пил только больше чистой структурированной воды тоже проходило 7 дней. Для людей со слабым здоровьем может понадобится и больше дней на восстановление здоровья

Заболевают конечно не все, но огромное количество.

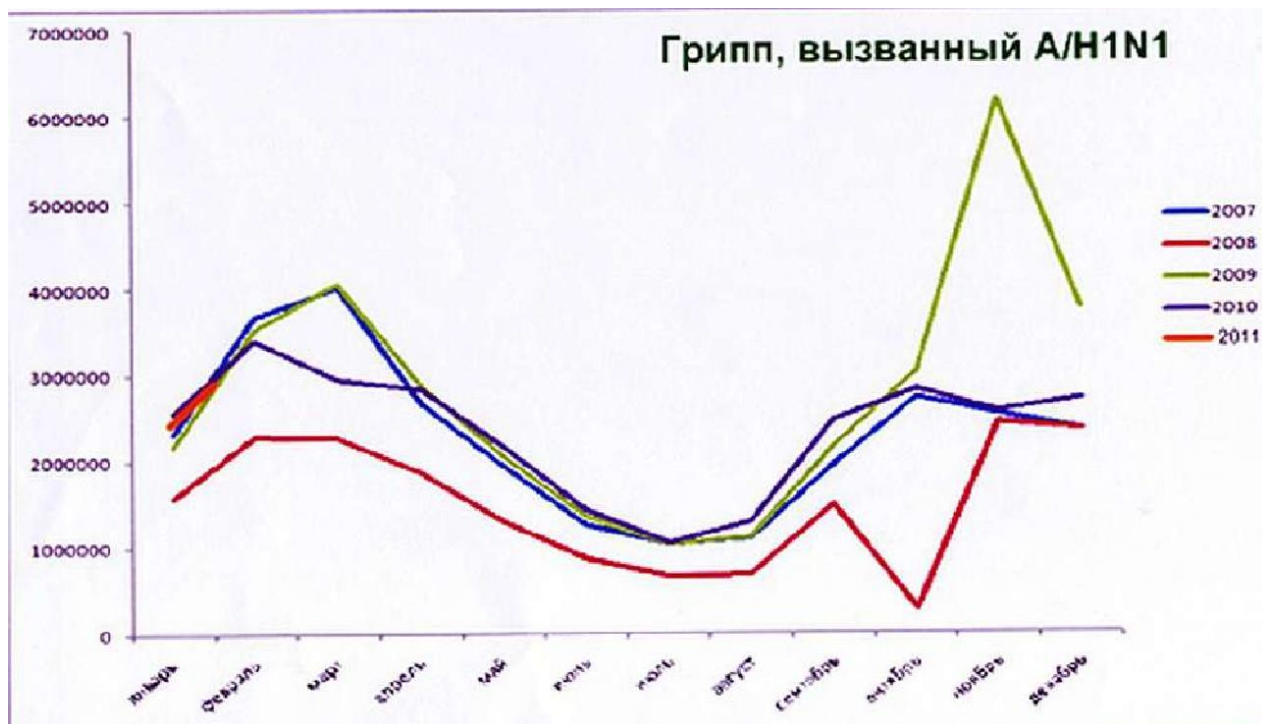
Для большей наглядности я взял из поисковой системы Яндекс несколько графиков отражающих реальную картину заболеваний в эти периоды:

УРОВЕНЬ ЗАБОЛЕВАЕМОСТИ

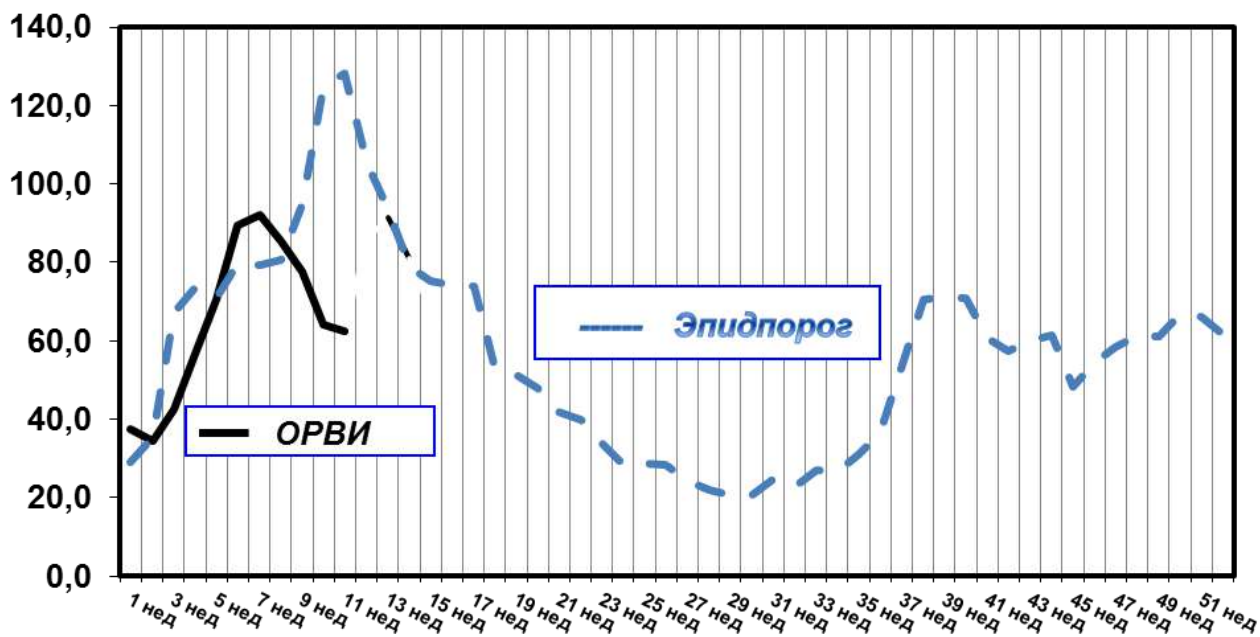
УРОВЕНЬ НА 10 ТЫС. НАСЕЛЕНИЯ



График выше говорит о том, что в 2016 году пик заболеваний пришелся на конец января. Говоря другими словами была установлена такая норма воды (и не только воды) с такими серьезными ЧАСТОТНЫМИ изменениями, что пик заболеваний сразу рванул вверх превысив эпидемический порог в 2 раза.



Динамика заболеваемости ОРВИ по недельным периодам в сравнении с эпидпорогом (Кировская область, на 10 тысяч населения)



Статистика заболеваемости ОРВИ в январе–феврале 2018 г.*

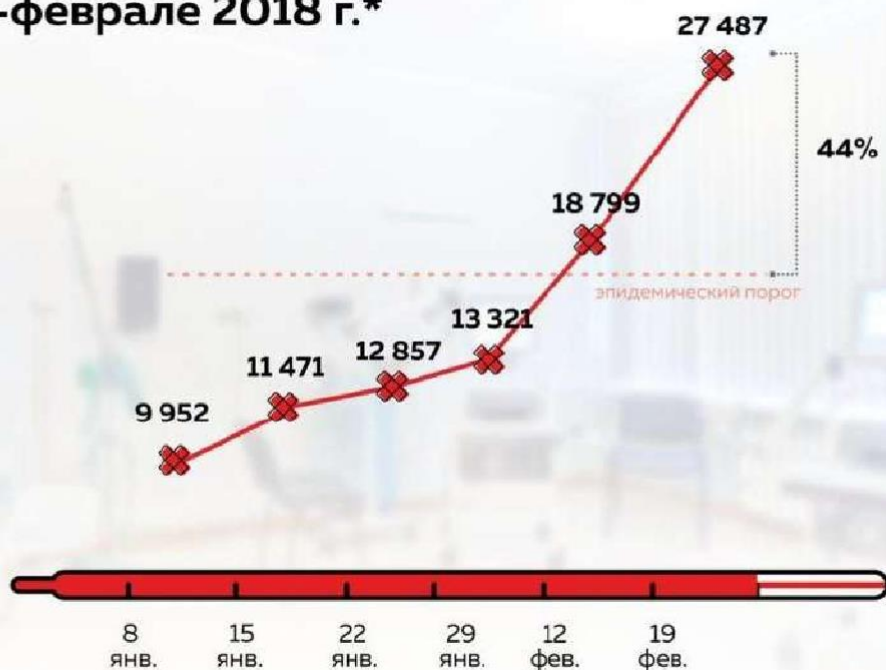
закрыты:


181
школа


26
дет.садов

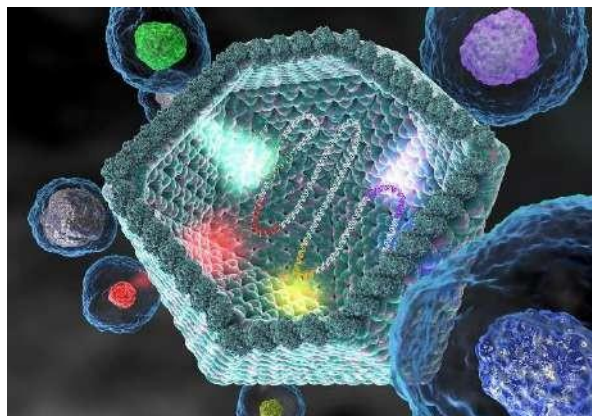
*в Тюменской области по данным Роспотребнадзора.

Вслух.ru



(Вы понимаете, что существует некоторое время инерции для внедрения и разворачивания программ СУЗ и в каждом конкретном году это время различно).

Не странное ли совпадение с этими важными датами и не менее важными ПРОЦЕССАМИ, происходящим в это время, как ВЫ Считаете? И если рассматривать вирус гриппа, то пик заболеваемости приходится именно на это время, в чётком соответствии с



происходящими ежегодными Системными Процессами. Есть еще Согласно первоисточникам Новых Знаний (от НИИ «ЦУС») ВИРУСЫ - есть неотъемлемая часть генома Человека.

Они становятся такими в результате искажения или отсутствия некоторых частот жизнеобеспечения часто, как результат СЕЗОННОГО изменения частот жизнесопровождения биообъектов от СУЗ. Вирус - есть мутировавшая и паразитирующая клетка организма Человека, сохранившая связь с Мозгом.

Вирус гриппа появляется и проявляется у биообъектов совершенно синхронно запуску Программ Системы Управления Земли с помощью Управляющих Комплексов с привязкой к конкретным датам для строго определённых целей и задач, осуществляемых Системой».

Есть искусственно произведенные «вирусы», например - ЭБОЛА. Он произведен в одной известной стране - лидере свободного мира и был успешно испытан в Африке. Как сегодня этот «вирус» «распространяется»? Он передаётся среди Людей, не через «чихи и охи», поцелуи и рукопожатия. Он передаётся по частоте «разрушения» клетки Людей **определённого Генотипа Мозга.** Радиус действия 3-10 метров. Клетки в другом, с соответствующим генотипом,



Человеке – просто резонируют на исходящую «частоту» от (на рисунке вируса ЭБОЛА под микроскопом) «заражённого» Человека и быстро начинают РАЗРУШАТЬСЯ. Симптомы заболевания – лёгкое недомогание, насморк, температура, понос и НЕКРОЛОГ. У наиболее «активных» в своём стремлении «властвовать» – вариант ускорен. Понос и НЕКРОЛОГ. Вакцины нет и быть не может в силу сегодняшней «передовой и прогрессивной Науки». «[Вирус](#) сегодня работает (и будет работать) только «ЗА ГРАНИЦЕЙ» жизнеобеспечения Людей. Россия и многие другие Страны (называть эти границы сегодня не целесообразно), входят в «границы» жизнеобеспечения людей. Этот «вирус» почему-то начинает «работать» ТОЧЕЧНО» по людям с Генотипом Мозга 4XX (см. работы А. Хатыбова). И будет продолжать так работать. Могут помочь только Технологии, которые в России есть (если они ПРАВИЛЬНО и ВО времени будут применены).

Можно подвести небольшой итог - все вышеуказанные причины сезонных «заболеваний» являются сбоем в нормальном жизнесопровождении биоструктуры при проведении программных процессов СУЗ.

Перечислим их:

- ввод и сопровождение новых Программ;
- формирование “нового человека” по текущей Программе;
- обеспечение условий существования всех биоструктур по всем Программам (старым и новым);
- преобразование Земли в рамках новой Программы;
- режим изъятия всех частот, потенциалы которых менее 1%. С 01 ноября до 21 декабря.
- изъятие из трубок связи со спутниками частот трития и формирование эталона воды. С 01 ноября до 17 января.
- изъятие из атмосферы всех частот, которые уже не нужны по Программе. С 21 марта до Пасхи.
- подкачка потенциалов частот по новой Программе. С 01 ноября до 21 декабря.
- формирование эталона человека по новой Программе. С 22 декабря до 07 января.
- формирование эталона воды. С 22 декабря по 17 января.

Если биоструктура не сможет пройти синхронизацию с изменившимися условиями жизнесопровождения в каком-то году и потом в следующем (*и далее*), то у нее гарантированно будут копиться хронические заболевания и итог в результате будет плачевным.

Наша Жизнь, жизнь Людей, напрямую зависит от Гармонии информационного обмена НадСистема – Система – ПодСистема.

Всё в Природе постоянно меняется и управляется согласно законов Мироздания, написанными не нами. Одно из проявлений таких изменений есть *ежегодная смена частот жизнеобеспечения*, включая задание *Нового Эталонного состояния воды* на год, формирование *нового эталона человека*.

Если сказать простыми для понимания словами, то каждый год, из Космоса и от ряда планет, спутников, Луны, Солнца, на Землю идёт новый информационный пакет Программ, который должен быть применён на нашей планете. НадСистема отсылает нам это информационное послание и Комплексы Управления Земли получают эти сообщения для исполнения.

То есть, теперь уже Система Управления Земли обязана, как подчинённая инстанция (*несмотря на своё Управляющее положение относительно ПОДСистемы*) принять, обработать эту информацию и запустить ряд изменений.

Безусловно, для ПодСистемы, к которой относятся все Люди, все эти изменения в информационном положении «всего и вся вокруг», - не проходят бесследно. Более того, если по разным причинам, при смене

магнитного импульса извне и изменении информационного содержания, Мозг Человека не способен адаптироваться под эту информацию (*обработать и принять в себя, что называется – к исполнению*),- происходит существенное **ослабление пси-защиты организма** Человека. Причин, усугубляющих данное состояние, может быть очень много, но основные из них: постоянный стресс (*своего рода перепад мерности, приводящий к брешам в защите*), зашлакованность клеток и нарушение их метаболизма, экологический фактор и многие другие.

Всё это приводит к тому, что Мозг Человека под влиянием многих факторов, не способен принять и обработать информацию (*в первую очередь сбивается **такт***). Для клеток организма это является мощнейшим стрессом, который приводит к затруднению и ослаблению функционирования самих же клеток, а в первую очередь нарушаются свойства выведения отработанных частот из клеток, проще говоря – происходит сильная **зашлаковка** клеточных структур. Если этот процесс продолжается значительное время и клетки не выводят из себя отработанные частоты (*шлаки, токсины*), то происходит уже более грозное осложнение – частичная потеря связи клетки с Мозгом, приводящая к трансформации уже самой структуры клетки на уровне информационного обмена. Так формируется ВИРУС, внутри Человека, а не за счёт заражения при контакте, или же через воздух.

Когда баланс потенциалов всех частот организма в норме, самочувствие хорошее. Все проблемы случаются при изменении потенциалов и причин для этого множество - любые атмосферные явления (*скачки давления, температуры, туман, ветер, дождь, снег*) как следствие программных процессов СУЗ, искусственно наведённые людьми спектры частот по типу, например, электросетей, метро, самолётов, электропоездов и т.д. Тем более различные агрессивные медицинские воздействия по типу химиотерапии, лазерного «выжигания», проявляющиеся в увеличении температуры.

В этот список смело можно добавить вредные привычки - наркотики, табакокурение, алкоголизм, лекарства, профессиональный спорт, психологическая напряжённость, плохое питание, грязная выхлопная труба, бытовая химия, химическая парфюмерия, черный чай, кофе, химический сахар и многие другие. Для увеличения продолжительности жизни не обязательно изнурять себя **тяжелыми физическими нагрузками**, ибо идет утрата вашего жизненного потенциала, который к сожалению, имеет свой конечный предел, за которым быстрое старение, болезни и т.д. Долголетие ЗАВИСИТ от

Мозга, а не от МЫШЦ. Принудительная сдача детей в различные секции — например, лёгкой атлетики или бокса — это фактически плановая инвалидизация. Фитнес — вообще полная ерунда. Систематический бег — гарантия проблем с ногами в старости.

«Кач» (та или иная форма культуризма-бодибилдинга) — гарантия проблем не только с сердечно-сосудистой системой, но и с иммунной. Единственным видом СРАВНИТЕЛЬНО БЕЗВРЕДНОЙ физической активности является плавание.

Часто говорят: «Когда я занимаюсь спортом, я чувствую себя лучше!» А может **людям просто нечем себя занять!** Нет ничего удивительного в том, что когда человек **ИЗНЫВАЕТ ОТ БЕЗДЕЛЬЯ** дома, он **чувствует себя плохо**, а когда занимает себя

«**МУЧЕНЬЕМ**» снарядов в спортзале — значительно лучше. Есть лишь очень небольшое число случаев, когда систематическая подкачка

мышц действительно помогает, например, **УДЕРЖИВАТЬ ПОВРЕЖДЁННЫЕ ПОЗВОНКИ** от «схлопывания» и возникающего в результате этого защемления нервных волокон или от занятия всё тем же спортом. Короче говоря, **ЛЮБАЯ ПОВЫШЕННАЯ ФИЗИЧЕСКАЯ активность НЕ СПОСОБСТВУЕТ** ни здоровью, ни долголетию. Про профессиональный спорт, стремления к «мировым достижениям» — просто промолчу.

Это не означает, что нужно стремиться целый день лежать на диване. **НУЖНО ПРОСТО ПОНИМАТЬ**, что если, занимаясь «спортом», вы рассчитываете на то, что физическая активность сделает вас здоровее и «моложе», то это — лишь **ВАШИ ИЛЛЮЗИИ**. Всё будет с точностью до наоборот. В любом случае выбор за вами.

Есть еще и другие **НЕВИДИМЫЕ** причины потери человеческого потенциала:

Частоты, которые без внешнего воздействия разрушают клетки организма человека.

№ п/п	Наименование	Частота (герц)	Примечание
1	«Электричество»	50	Боковые лепестки до 343875 герц. Слабое, но постоянное воздействие. Действует на все клетки организма (Сидение при лампе ежедневно по 8 часов в течение 1 года сокращает жизнь на 10 лет).



2	"Электричество"	60	Боковые лепестки до 475268 герц. Действие более сильное. В обоих случаях «спасает» Комплекс «СветЛ», (снимает боковые лепестки).
3	Сотовая связь	326424,742	Мгновенно разрушает нейтронную и антинейтронную антирешётку (омертвляет клетки)
4.	Связь спутниковая	431764,230	Тоже.
5	Бензин при сгорании	328286,108	Тоже. Постоянное "сидение" за рулём в течение 4 часов в сутки в течение одного года сокращает жизнь на 3 дня.
6	Транспорт (метро)	50	Даёт те же частоты, но более мощные по воздействию. Катание в метро 1 час в сутки сокращает жизнь на 1.3 часа.

Решётку 50-й октавы атмосферы **КУБИЧЕСКОЙ КОНСТРУКЦИИ** пока удерживают в состоянии **не ниже 33%**, чтобы она существовала. Однако сейчас уже ДВЕ РЕШЁТКИ —

додэкаэдральная и кубическая, и они обе



в наличии. Конечно, это увеличило потери при передаче электроэнергии. Увеличило сильно. Потери сейчас в электросетях составляют **более 70%**. Но об этом все энергетики (*даже в старых рубашках*) молчат, так как все привыкли за это не платить. На это закрывают глаза. Пока не будут

воплощены технологии по обретению

электроэнергии трансформированной и сопровождаемой додэкаэдральной структурой, кубическую будут поддерживать. Пропадание электроэнергии может быть и несёт оно чисто **зональный характер**, поэтому никакой паники в такие моменты не должно быть. Другое дело, что сейчас вся **50-герцовая** (в США — 60-герцовая и мы об этом с вами уже говорили в предыдущих главах) решётка настолько **ЗАМУСОРЕНА**, что она сама **СТАНОВИТСЯ ОПАСНОЙ** вообще. Что значит замусорена (загрязнение)? Вот в

доме есть проводка. Подведено всё к каждой квартире. Если выйти на лестничную площадку и **ВЫКРУТИТЬ СВОИ ПРОБКИ**, Человек утром проснётся бодрым, отдохнувшим. У него ничего не болит. Он великолепно себя чувствует. Желаящие могут вкрутить пробки и, проверив на другую ночь, сравнить два своих (и проживающих с ним) состояния. Сразу станет ясно, что пробки нужно выкрутить — навсегда. Но как же без электричества жить рубашке и новой на Рублёвке, и старой — везде по Стране?

Очень много случайно наведённых низких частот в электросети и очень много искусственно созданных специальных частот ещё от старых **рукоблудников**, которые даже **НЕ ПОНИМАЛИ** что они делают. Случайно наведённые и искусственно созданные — это на крышах **РАЗМЕЩЁННЫЕ ТРАНСЛЯТОРЫ**, которые, кроме как



радиогантелями для «накачки» Мозга, иначе не назовёшь. Желательно, конечно, вот эту систему радиоприёмников **ВООБЩЕ ОТРЕЗАТЬ** у себя в квартире. Радиоточки и их проводку — тоже. Более-менее хорошо защищает стекловолокно. Проводной интернета и т.д. — не так вредны. Они

более экологичны для электросети сегодня, за неимением лучшего. Хочу, чтобы Читатель знал, что **электросеть очень страшна**. Больше **40% заболеваний раком** — из-за электрической проводки в каждую квартиру. В качестве несущих базовых частот — **низкие частоты**. Разнообразные. Идёт **СОВПАДЕНИЕ, НЕСОВПАДЕНИЕ**. Это может быть случайное совпадение по частоте. Допустим, совпала 28 октава, а **28 октава** — это **ВОДА** в организме.

Что она может натворить — просто **НЕПРЕДСКАЗУЕМО**. Электрическая проводка, как контур, может влиять на всё: **на кардиологию, на зрение, на иммунную систему** — как случайные совпадения. А где-то ведь и как — искусственно наведённые. Тут товарищи гешефтмахеры это без внимания не оставляли, **активизируя где-нибудь в подвале «коробочку»** — и люди **ШЛИ С УДОВОЛЬСТВИЕМ** на «Болотную», не понимая, почему они идут. А когда пришли, увидели, что там все кричат, и им тоже захотелось поорать, чем они и занимались, не понимая и не осознавая происходящего.

«Неэкологичность» электрических сетей **ГОРАЗДО СТРАШНЕЕ**, чем загрязнение реки Жемчужной в Китае, где вся таблица

Менделеева всплыла. Вот что такое наша электросеть и как её можно использовать. Как вы, Читатели, думаете теперь — подобное сами люди «придумали» или это «придумать» было им вменено для **ОПРЕДЕЛЁННЫХ ЦЕЛЕЙ** в рамках всё той же программы развития генотипов Мозга? Хочу сказать, что 60 Гц не дают такого эффекта совпадений по частотам. И напомним, что **110 вольт, 60 Гц** — применяется в электросетях в **США**. Локальная энергетика должна уйти от **ПЕРЕМЕННОГО** тока. Он очень неблагоприятно влияет на состояние биологической жизни. крайне неблагоприятно, — и мы это с вами рассмотрели.

Задачу локальной защиты пользователя решает новая разработка «Русского –Научно Технического Общества» **Конструкт – Купол DI?**

Что такое «Конструкт Купол - DI»?

Прежде всего – **ЭТО ИСТОЧНИК ЖИЗНЕННОЙ ЭНЕРГИИ** и **ПОСТОЯННОЙ ЗАЩИТЫ** пространства, созданного по принципу и на основе Генератора «Темной Материи», работа которого апробирована уже не один год.



«Конструкт Купол - DI» – это искусственный оазис, зона комфорта, заботливо укрытая куполом, а точнее – **СФЕРОЙ**, создаваемой **ГЕНЕРАТОРОМ** в радиусе центра своего расположения. Комплекс «Конструкт Купол - DI» трудится по Новым Программам «СветЛ», специально созданным в этом направлении в рамках жизнь-поддерживающего назначения и создания гармоничной атмосферы сотрудничества и сожития. Зоны применения -

личный дом, квартира, офис, учебная аудитория, магазин, салон красоты и т.п. соответственно, **примерный радиус действия 30 метров**. Это - генератор гармонизации энергий атомной структуры. Работа генератора «согласована» с Системой Управления Земли и объединяет с единых позиций электромагнетизм, гравитацию, ядерные и электрослабые силы практически в единую теорию поля, применяя ее на практике. Это – идеальное решение реальной потребности нейтрализовать воздействие разрушающих технологий и стрессовых состояний, с которыми людям приходится **ВЫНУЖДЕННО** сталкиваться. Задача для **КОМПЛЕКСА – ФОРМИРОВАТЬ, СОХРАНЯТЬ И ПОДДЕРЖИВАТЬ** созданное поле (купол) **В СОСТОЯНИИ ГАРМОНИИ** жизни и природного естества.

СПРАВКА по технологиям «СветЛ»

Про Программы «СветЛ» можно сказать, что **ЭТО ШАНС** для человека поднять октавы его Мозга через оздоровление и работу над собой для постижения Новых Знаний. Поднятие **октавы Мозга** даст человеку невиданные доселе возможности, все о чем говорят эзотерики прошлого и будущего (*ясновидение, телепатия, телекинез и др.*) и даже больше, все это будет основываться на истинных законах Физики Энергий. Чудеса, рассказанные в сказках, станут просто детскими играми.

Решившимся стоит иметь ввиду, что глубина сотворённых с человеком изменений предопределяет некую **сложность** возвращения к истинному **ЧЕЛОВЕЧЕСКОМУ** облику. Путь уже известен. Это не таблетка, быстро не получается, особенно если вам за 50 – процесс оздоровления займет годы, но это **жизнь без таблеток**. Начало начал – овладение новым мировоззрением – идеалистическим материализмом, Новыми Знаниями, изложенными в трудах Николая Викторовича Левашова и Александра Михайловича Хатыбова, развиваемых и разъясняемых сегодня Фёдором Дмитриевичем Шкрудневым, Борисом Викторовичем Маковым, другими познавшими. Суть нового составляет главенство Духовного над Материальным, фундамент – уверенность в том, что Человек способен сам синтезировать реальность своего существования, руководствуясь собственным знанием и своими представлениями о мире. Источник таких возможностей – внутренние возможности человека, определяемые уровнем развития, позволяющие при определённом уровне развития Мозга влиять на объекты и действительность направленным ментальным воздействием, формируя и удерживая во время работы определенные образы с программой действия.

А теперь поближе познакомимся со средством помощи – **Технологиями «СветЛ»**. Именно они способны обеспечить Развитие и Оздоровление человека (*но через собственный труд – необходимый элемент возврата к родным состояниям и способностям*), восстановить внутреннюю Гармонию потоков первичных материй, Гармонию Человека и Человечества, Человека и природы, обеспечить защиту в сегодняшних условиях жизни, заполненной различными вредными излучениями, экологически загрязнёнными продуктами питания и водой, плохо пригодной к решению сегодняшних и завтрашних задач. Правда, они дают лишь **ШАНС** на Развитие, возможность обрести новое состояние клетки и Разума в новых условиях жизнеспровождения и иных энергоинформационных трансляций, обеспечиваемых Системой Управления Земли.

Но это – пока **ЕДИНСТВЕННЫЙ** реальный инструмент помощи сегодня! Созданный Великим Русским Ученым Н.В. Левашовым на основе так называемого генератора «тёмной материи» и первоначального набора программ его использования для того, чтобы облегчить человеку прохождение сложного переходного этапа. Продолжатель его дела – Руководитель Русского Научно-Технического Общества Ф.Д. Шкруднев – разработал новое «программное обеспечение» и продолжает совершенствовать его, создавать и новые приборы, использующие пси-генератор Н.В. Левашова и программы различного назначения. Всё это вместе с разным уровнем возможностей и назначения воплощено в Браслете «СЛН» и «СветЛ», детском Кулоне Комплекс «СветЛ-К» и Комплексе «СветЛ», приборах Комплекс «СветЛ-Флора» и Комплекс «Конструкт Купол-Di».

Активированный пользователем несложным образом прибор, созданный на основе Технологий «СветЛ», создаёт своё – «идеальное» – пространство «существования» (но разного размера и возможностей), медленно перестраивающее (подстраивающее) под него пространство нахождения индивидуума и насыщающее его необходимыми энергетическими потоками (первоосновами всего существующего на Земле и в Космосе, но в ином качестве и количестве) через узлы энергетической решётки, построенной на додекаэдральной основе.



Увеличивается плотность зарядов и мерность тел, границы «роста» которых сдерживаются лишь способностью энергетической конструкции клеток выдержать этот заряд на инерциальном и

неинерциальном уровнях. Программы, закладываемые в Комплекс, привязываются к узлам решётки и определяют частотные диапазоны энергетических потоков, насыщающих с помощью Генератора созданное пространство, а также их свойства и качества, формы взаимодействия энергий и их последствия, автоматически регулируя потоки энергии и распределяя их в строгой зависимости от текущих задач по оздоровлению организма и поддержанию такого его состояния на протяжении длительного времени (потоков может быть неограниченное количество, как по качеству, так и интенсивности).

Чтобы устранить изменения зарядового эквивалента и восстановить качественную гармонию структур организма, нужно вернуть клетке первоначальное здоровое состояние за счёт согласования её потенциала с общим энергетическим потенциалом матрицы – восстановленной октавы Мозга. Для этого клетке нужно **АДРЕСНО ДОБАВИТЬ** необходимый потенциал, при котором она будет обновлена – на её месте образуется абсолютно новая клетка более высокого качественного уровня...

Технология «СветЛ» – это технология компенсирующего воздействия на дополнительные материальные тела Человека, от полноты и стабильности которых зависит эмоциональное и физическое равновесие всего организма.

На основную «несущую пластину» «устанавливается» Генератор с соответствующей Программой, своего рода **КВАЗИ-ЖИВОЙ** (обладающий Разумом и возможностью влиять на Мозг) организм, который вступает во взаимодействие с Сущностью человека и корректирует необходимые параметры путем перераспределения потоков «Тёмной материи» (энергии). Эта разумная структура обладает заданным уровнем сознания, аналогичного ретикулярной формации мозга, корректирует, преобразует и регулирует циркуляцию энергетических потоков между всеми уровнями клеток, регулируя частотный баланс в соответствии с их функциональным предназначением на новом качественном уровне работы мозга, который соответствует здоровому состоянию человека. Через некоторое время эти изменения начинают проявляться на физически-плотном клеточном уровне органов и систем в виде их оздоровления и омоложения.

Это и есть выход из той ситуации, в которую вогнало себя Человечество, находясь в паутине системы ложных представлений о мироздании! И нам с ВАМИ предстоит воплощать и развивать Технологии Жизни, а не финансировать фабрики смерти.

Именно поэтому все люди старше 32 лет могут и должны (в своих же собственных интересах) поддерживать амплитуду своих суточных

биохимических колебаний на максимально высоком уровне, что и достигается с помощью Программ «СветЛ» при взаимодействии их с Мозгом Пользователя.

Программы «СветЛ» ПОЛНОСТЬЮ перестраивают весь Человеческий организм или же на данном этапе формируют необходимые додекаэдральные конструкции энергетических решёток (балки и леса). А мы хотим, чтобы ОНИ (я имею в виду Генератор с Программами независимо от их носителя) «срочно вылечили нас насморк или геморрой». Но если имеют место заболевания, представляющие угрозу для существования либо, в силу разных причин, являющиеся препятствием для всех дальнейших преобразований, то устранение таких заболеваний уже становится для Комплекса «СветЛ» первоочередной задачей независимо от того, ХОЧЕТ ЭТОГО ВЛАДЕЛЕЦ ИЛИ НЕТ. Взгляните на эту фотографию. Даже используя те знания, которые уже имеем, мы понимаем, что эта конструкция внешне очень близка к «Пси-Генератору». Здесь мы видим ТОР (смотри выше), восьмёрку, очень напоминающую



описание ленты Мёбиуса, а также кольца спирали ДНК. Но это — **процесс развития и формирования молодой звезды** где-то в далёком Космосе. А теперь вспомним ещё раз то, что Вы уже знаете о ленте Мёбиуса. Какой потенциал преобразования и развития несёт в себе «Пси-Генератор» с Программами «СветЛ», если звёзды формируются по тем же, заложенным в него законам? Сколько МИЛЛИОНОВ функций, задач, Программ

(для этого даже слова-то правильного не подберёшь) он несёт в себе?

Может быть, нам стоит меньше обращать внимание на то, что за какие-нибудь полгода или год пользования Программами «СветЛ» мы не являемся ещё образцом молодости и здоровья, и нам стоит подумать о том потенциале бесконечного развития, который нам просто «ПОДАРЕН» Н. Левашовым.

Программы «СветЛ» «встроены» и «согласованы» с теми Программами Родной СУЗ, которые сегодня развёрнуты и преобразуют практически всё вокруг нас. Это я подчёркивал и об этом писал неоднократно. Комплекс «СветЛ» при этом становится неким аналогом Системы Управления уже для самого Человека, а точнее — для его Сущности. Это не нужно понимать, как что-то навязанное извне и превращающее Человека (*Сущность*) в управляемую структуру. Нет и ещё раз нет! Без Систем Управления нет, и не может

быть жизни на Земле, без неё не может быть РАЗВИТИЯ глобальных галактических структур и кластеров. Но Система Управления (понятно, что здесь мы говорим о Системах Разумной Цивилизации, поскольку Эбры также создали на Земле СУ) — это тоже развиваемая структура с очень глубоким, если не безконечным потенциалом развития. Следствием является то, что Подсистема, находящаяся в тесной взаимосвязи с Системой и имеющая с ней двухстороннюю связь, также имеет столь же безграничный потенциал. А это значит, что Система для Подсистемы является некой лестницей, позволяющей подниматься всё выше и выше.

А если Система (здесь «СветЛ») уже несёт в себе опыт и связь с Системами Управления куда более высокого уровня и при этом эта Система (она же — Пси-Генератор «СветЛ») встроена в Систему Управления Земли, то мы получаем подтверждение того, что «СветЛ» действует в полном соответствии с Программами развития СУЗ. Вследствие этого Система Управления Земли имеет в качестве одной из своих ПОКА СКРЫТЫХ в познании Программ «НЕЧТО» по заложенному потенциалу развития эту Систему ПРЕВОСХОДЯЩЕЕ, а это «нечто» возможно несёт в себе опыт чего-то вообще несоизмеримо большего.

Это «нечто», как ТРОЯНСКИЙ КОНЬ, только не в негативном, а в явно позитивном смысле и способно раскрыться в качестве



активизирующихся Программ в тот момент, когда это будет необходимо для СУЗ. И тогда напрашивается вообще парадоксальный (на первый взгляд) вывод, что на определённом этапе сама СУЗ может стать, если допустимо так выразиться, «пользователем» Программ «СветЛ», тем самым закладывая в себя поистине **БЕЗГРАНИЧНЫЙ**

потенциал, который и будет «передан» пользователю, если, конечно, к этому времени его Мозг будет подготовлен. Хочу подчеркнуть, что только благодаря изучению трудов Н. Левашова, А. Хатыбова и других можно было понять и применить в действии всё то, что создал Н. Левашов, который смотрел далеко вперёд и, по сути, это являлось одной из его основных задач на Земле, которая (как и другие) — выполнена.

На сегодняшний день это, конечно, не единственный способ отсрочить неизбежное, но способ надёжный и проверенный большим количеством Пользователей.

Персональное снижение негативных воздействий – одна из функций Браслетов всех видов и Комплекса «СветЛ». Площадная – Комплекса «СветЛ-Флора» со специфической задачей «оздоровления» воды, почвы, флоры. Для обеспечения объектовой защиты от многих негативных явлений, которым подвержено жизненное обитание людей (квартиры, дома, дачи и т. п.), создан Комплекс «Конструкт Купол-Di».

Зачем людям, кроме оздоровления организма, нужны еще и **Новые Знания?**

Это необходимое и обязательное условие интеграции человека в Будущее. Ведь повышение октавы (*частотного спектра*) Мозга, а в следствии этого, смена кубической решетки контроля на додекаэдральную дает возможность влияния на природные и другие планетарные процессы, поможет обрести невиданные до сих пор возможности, поэтому весьма необходимо понимать какие последствия могут быть от ваших неправильных действий и даже от **негативных МЫСЛЕЙ** и иметь высокое осознание и ответственность за свои поступки.

Воссоздание Человека – не самоцель, а средство решения более масштабной задачи образования Человечества – иного социального уложения общества без паразитизма и насилия, в которое каждый обретший **состояние** «Человек» будет добровольно стремиться всем своим духовным и душевным началом не по причинам и необходимости выживании, а собственной осознанной профессиональной полезности, т.е. желания отдать все возможное от себя и для всех, ощущая свое первичное начало в социальной организации. Тогда всё своё универсальное участие, в том числе и труд, будет им воплощаться с Умом, т.е. с полным устремлением к добросовестности с истинно осознанной им личной функцией, как Человека и как важного элемента всеобщей Гармонии жизни на Земле, Земли в сообществе Цивилизаций Разумной ориентации. Путей мироздания к эволюции Разума множество и стечением времени уверен найдутся и **другие способы** оздоровления организма и поднятия октавы Мозга, но пока неинерционные технологии «СветЛ» - это единственная реальная помощь людям в [Переходный период 2011 -2030 - 2074 г.г.....](#)

На **УСТАЛОСТЬ** и время восстановления после нагрузки влияют также и **ВРЕДНЫЕ** привычки. Человеческий **МОЗГ МОЖЕТ СИНТЕЗИРОВАТЬ И ЛИКВИДИРОВАТЬ ВСЁ**. Даже без нашего вмешательства. Единственное, что нам все же надо сделать – это перестать ему мешать. Или хотя бы уменьшить силу и количество этих

помех. Это означает, что вне зависимости от того, чего вы его лишаете, он (МОЗГ) рано или поздно сможет производить из ДОСТУПНЫХ веществ (все Сущее – есть энергия), всё недостающее **САМ** (естественно, под контролем Мозга), вопрос лишь времени. Вне зависимости от того, что вы вводите в него в избытке (сильнодействующие яды и летальные дозы не рассматриваем), он рано или поздно научится противостоять **ЛЮБОМУ НЕГАТИВНОМУ ВОЗДЕЙСТВИЮ**, производя **нейтрализаторы**.

Момент, когда организм научится это делать, станет для вас «моментом истины» (в **НЕГАТИВНОМ** понимании этого) — отныне и навсегда вы станете рабами жёсткой зависимости (от «**привычек**», лекарств, продуктов питания и т.д.). Всякая малая доза того, чего в организме быть не должно, будет встречать агрессивный **ЭЛЕКТРОХИМИЧЕСКИЙ** отпор, который сам по себе будет служить источником огромного числа страданий, бед, неприятных симптомов и болезней. Именно этот факт лежит в основе **ВСЕХ ЗАВИСИМОСТЕЙ**: табачной, алкогольной, лекарственной, кофейной, наркотической, игровой и пр. Чтобы нейтрализовать развёртываемую организмом защиту и снять весь комплекс связанных с ней тягостных симптомов, необходимо вводить ещё больше субстрата, против которого эта защита выстроена, что, в свою очередь, приводит к **ещё большему усилению** и диверсификации защиты — порочный круг замыкается, утолщается и уплотняется. Подчеркну ещё раз: всякая зависимость основывается на приобретённой и развитой способности организма защищаться от присутствия/отсутствия некоего вещества в масштабе, **многократно** превышающем фактическую необходимость.

То есть **ВАШ МОЗГ настолько привыкает бороться с** алкоголем, никотином и другими ядами, что **ТРЕБУЕТ** этой борьбы постоянно формируя тем самым **ВРЕДНЫЕ ПРИВЫЧКИ**.

Именно поэтому, когда подобная способность у организма появляется, речь уже идёт не о дозах (типа «да я только чуть-чуть и всё»). Речь идёт о реакции даже на одну молекулу. На бытовом уровне это, например, означает: не пытайтесь обманывать организм диетами — он всё равно своё возьмёт — «закодированный» алкоголик может сорваться даже с кефира, а всего одна затяжка способна в одно мгновение уничтожить годичное воздержание от курения. Всё — способность уже приобретена, и обратного пути нет.

Полностью аналогична ситуация с так называемым «лечением». Если организм сталкивался ранее с назначенным лекарством (или одним из его компонентов), терапевтический эффект от стандартной дозы будет слабым, его не будет вообще или

будут сплошные «побочные эффекты». По сути, большинство (если не все) побочные эффекты обязаны своим существованием выстраиванию химической защиты ПРОТИВ ВВОДИМОГО ВЕЩЕСТВА. Отсутствие или минимальная выраженность побочных эффектов при приёме лекарств обусловлена исключительно неготовностью системы защиты к вторжению веществ подобного рода. Дайте телу больше времени, не прекращайте пичкать его отравой — результат в виде стойкой зависимости развернётся перед вами ВО ВСЕЙ КРАСЕ. Можно ли «порвать» этот порочный круг? Можно. Но если понять, принять и применять Программы «СветЛ». Это не голословное заявление, а осмысленное и проверенное. Но только если у Человека есть воля и собственное желание в познании и в преодолении.

По сути, все заболевания определяются нарушениями в **системе передачи информации**, которая осуществляется посредством деятельности Мозга в человеческом теле. Именно это регулирует межклеточные, межорганные и системные взаимодействия, определяя выживаемость клеток, стимуляцию или подавление их роста, дифференциацию, функциональную активность, а также обеспечение согласованности действий иммунной, нервной и эндокринной систем (именно в таком порядке следования) в нормальных условиях и в ответ на патологические воздействия. Вот эти нарушения и «выправляют» Программы «СветЛ», если они применены вовремя.

Утрата, повреждение, изменение любого органа или части тела (*даже зуба*) приводят к нарушениям в работе ВСЕЙ СИСТЕМЫ межклеточного взаимодействия. Заполучить тяжёлое или даже неизлечимое заболевание можно не только в результате несчастного случая, травмы, отравления (*пищевого, лекарственного и т.д.*), экстремальных внешних воздействий (*ожог, обморожение, побои и т.д.*) и злоупотреблений (*табак, алкоголь, наркотики, лекарства и пр.*). Получить его можно и в результате простой и широко распространённой операции, ставшей уже ординарной и обыденной (***удаление гланд, родинок, зубов, аппендикса, желчного пузыря и т.д.***), а ещё в результате психического состояния определённого типа (*отчаяние, тоска, страх*). Любое изменение хоть физического, хоть эмоционального состояния (*под влиянием окружающей среды*) всегда сопровождается изменениями в системе межклеточной сигнализации. Собственно, об этом неоднократно говорил Н. Левашов: «Если изменений в организме нет, то, независимо от наличия микробов, нет и болезни».

По сути, все заболевания (*от простуды до рака*) возникают чисто **информационным путём**, что «технически» реализуется через деятельность Мозга, а сегодня ещё и в зависимости от его генотипа. Наиболее яркими примерами являются:

- смерть после переливания крови, несовместимой по групповому признаку и генотипу Мозга, как главного фактора;
- смерть от огнестрельного ранения, при котором нет ни повреждения жизненно важных органов, ни сильного кровотечения;
- смерть после извещения о гибели близкого человека.

Во всех этих случаях (*как, впрочем, и во всех остальных*) **главенствующую роль в наступлении смерти** (*точнее сказать, САМОЛИКВИДАЦИИ*) **играет Мозг**, отдающий через центральную нервную систему «соответствующий приказ». К слову, многие онкологические заболевания также заканчиваются самоликвидацией, потому что Мозг «**понимает**» невозможность восстановления повреждённых тканей и сам даёт соответствующую команду. Но здесь всё зависит и от развития Мозга, и от генотипа, и от информационных потоков, изменяющих систему Жизнеобеспечения Человека. Вот этому и приходится противостоять Программам «СветЛ» при их своевременном и правильном применении.....

Любые двигательные процессы напрямую влияют на такой фактор жизни человека, как **УСТАЛОСТЬ**. Чем дольше человек в движении, тем больше времени ему понадобится на восстановление сил. Если человек и другие биоструктуры могут восстановить свой потенциал после движения в структуре решеток атмосферы, через какое-то время, через вдыхание воздуха, питье и еду, то **НЕЖИВЫЕ ОБЪЕКТЫ** требуют восстановления своего потенциала через систему жизнеобеспечения, тем самым тратя потенциал самой планеты, который затем восполняется не только Солнцем через катапультирование частиц магнитной и электрической энергии, которое для всех нас выглядит, как «магнитные бури».

«Энергию-время» необходимую для формирования и обеспечения неживых организмов создают централизованно только **ПУЛЬСАРЫ** нашей галактики ее и получают Комплексы Управления для удержания формы неживых объектов. Энергию от Солнца и Пульсаров Комплексы различают просто – разная скорость и разный частотный спектр частиц. Если бы не было этого процесса пополнения энергии, то многие движущиеся неживые объекты имели бы очень маленький срок службы (*одежда, транспортные средства и т.д.*).

Целями планетарных процессов ГРАВИТАЦИИ являются конечно СОХРАНЕНИЕ ФОРМЫ сформировавшегося вещества (*гармонии формы энергетической решётки в интересах сохранения количества заряда и его параметров*) и его функциональной стабильности, как качества поведения, т.е. максимально продолжительного сохранения определённого уровня потенциала, не допуская его истощения, ниже менее допустимого уровня. Именно гравитация «ваяет вещные формы Всея Сущего, как вещные элементы Разумного ориентирования, так и чисто элементы косного вещества, управляя таким образом космофизическими процессами бытия всего вещества вообще, окормлённого не в случайные, а совершенные формы взаимодействующих тел, модельно представляя при этом Всея Сущее не как нечто неопределённое или божественно апофатичное, а конкретное объективное или субъективное его выражение на планетарных, системно-звёздных и галактических уровнях мерной масштабности в геометрических и энергетических рамках модельной конструкции пространства-время в каждой галактике отдельно!».



Объект слишком быстро движущийся в структуре решеток атмосферы, теряет связь с системой жизнеобеспечения, не успевает восстанавливать свой энергетический баланс и поэтому **СГОРАЕТ**. Предполагаю, что для пополнения энергии с целью

сохранения формы любого предмета необходимо определенное время, а в свободном полете (*ускорение свободного падения $9,81 \text{ м/с}^2$*) в структуре решеток этого времени не как раз хватает.

Уровень и скорость нарастания **УСТАЛОСТИ** зависит от очень большого списка факторов, которым в данный момент подчиняется конкретный человек, вот некоторые из них:

1. Возраст
2. Вес
3. Рост
4. Сезон года, а значит вес одежды и свобода движений в ней.
5. Обувь (удобная или неудобная, легкая или тяжелая)
6. Состояние **здоровья**, наличие болезней и хирургических травм.
7. Полное или частичное отсутствие внутренних органов и конечностей.
8. Наличие вредных привычек

Список можно долго продолжать, но остановимся на некоторых моментах.

Один из главных факторов, влияющих на **УСТАЛОСТЬ** – это возраст человека, а значит и наличие **ЖИЗНЕННОГО ПОТЕНЦИАЛА**. А что это такое?

Электрическое поле является составной частью системы защиты жизнеобеспечения, и это состоит в том, что для жизнеобеспечения



создаётся определённое электрическое поле для решётки, для уничтожения живой клетки достаточно это поле снять. Электрическое поле может быть как со знаком плюс, так и минус (это потенциал). Мощность электрического поля достигается потенциалом, а не амплитудой. Земля не имеет электрического поля, и вся жизнь на ней

создана искусственно. **При рождении** закладывается **ОПРЕДЕЛЁННЫЙ ПОТЕНЦИАЛ** в **матрице**, который расходуется во время жизни и поддерживается нормальным составом микроэлементов. В стандартном атоме этот потенциал = - 3618.28176246 *10 +/- 18 вольт/куб.метр. В антиатоме мы имеем другой знак потенциала.

Потенциал электронного атома = + 47621856210665*10 +/-19 вольт/куб.метр. Для обеспечения жизни используется электрическое поле со знаком минус, а так как излучения зон Хартмана положительные, с живой клетки **СНИМАЕТСЯ ПОТЕНЦИАЛ**.

Минимальный потенциал для жизнеобеспечения человека = - 6438.458723* 10 +/- 18 вольт/куб.метр (минимальный запас жизненных сил).

Максимальный потенциал = - 12762.768621*10 +/- 18 вольт/куб.метр. Для вычисления действительного потенциала необходимо использовать коэффициенты для числа лет, роста, веса, и т.д., кроме того, условия местности, которая тоже влияет на изменение потенциала (например, наличие месторождений).

При рождении Сущность человека **«привязывается»** к частотному диапазону запасов минеральных веществ на этой территории и если их добывают промышленным способом, то люди, живущие на таких территориях обязательно будут иметь **проблемы со здоровьем**. Поэтому жить полезней там, где родился и самая полезная еда растет на этой же территории потому, что она тоже привязана к этому частотному диапазону. Если вас тянет на Родину,

не сопротивляйтесь, побывайте там для вашей же пользы, Мозг лучше знает, что вам нужно.

Больше всего **потенциал Сущности** снимает **ЗОЛОТО**.

Исходное назначение золота:

- связка топливного элемента ТВЭЛА, как энерговыделяющего модуля в привнесённых энергетических устройствах и системах;
- **метка** для идентификации биоструктур, которые должны быть всегда под контролем Системы (кольца, цепочки, медальоны, серьги, золотое шитьё и т.д.);
- покрытия для мест массового сбора биоструктур (купола церквей);
- техническое использование в "современных" технологиях - проводники в электронных схемах.

Если золото имеет связку 32×53 , то приборами можно установить наличие радиационных излучений. Если связка имеет пониженный потенциал, то ПРИБОРОВ для обнаружения указанных излучений НЕ СУЩЕСТВУЕТ и быть не может, но **сами излучения наличествуют**. Золото является **изотопом урана**. Имеет слабое радиоактивное излучение, которое приборами не обнаруживается, но с решеток энергоструктуры организма человека **потенциал обязательно снимается**. Атомная структура золота близка к атомной структуре ячейки информационного блока мозга у интервентских особей (*пауков*) и индивидов с введённым генотипом мозга, названных нами как «золотой миллиард». Потому основное использование золота – это своеобразная биологическая метка ДЛЯ СВОИХ. Остальным «не избранным» генотипам толку от ношения золота не было никакого, только **отдача потенциала**, да и программа эта была прекращена около 200 лет назад, а привычка и мода на золото осталась, как и доход гешефтмахеров тоже никуда не делся.

Конечно, не просто так очередной Папа Римский Франциск одел при своем избрании на палец не золотой перстень рыбака, а **СЕРЕБРЯННЫЙ**. Ему подсказали, что золото носить вредно для здоровья, а серебро полезней. Конечно, эта смена перстней очень символична и прямо является одним из знаков начала эпохи перемен.

Cerebro - в переводе с испанского - «Мозг». На латинском языке **Церебрум** означает то же самое. Серебро имеет структуру решётки, близкую к мозгу человека и предназначено для сохранения только в щелочной среде. Атомарная структура Серебра является додекаэдральной. А додекаэдр сегодня – это основа энерго - информационного взаимодействия на клеточном уровне всего живого на нашей Планете: в том числе и Человека. «СЕРЕБРО

ИМЕЕТ СТРУКТУРУ РЕШЁТКИ, БЛИЗКУЮ К МОЗГУ ЧЕЛОВЕКА (Атомный блок серебра имеет различные направления осей тетраэдров, потому серебро не может входить в биологические структуры в исходном виде - всегда необходима пара (гантель). Серебро присутствует и в



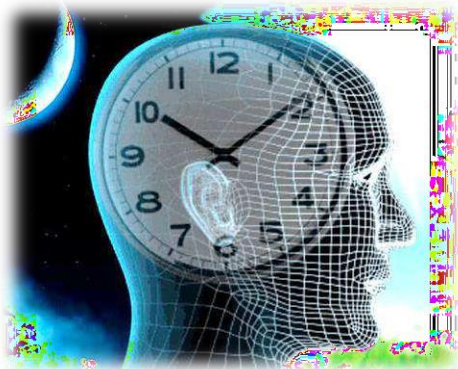
морской воде, и в каждом кубометре земли, спектр серебра имеет простую форму (по энергетическим линиям одинаковой плотности), и контур этих линий - материк Южная Америка. Там в центре и находится крупнейшее в

мире месторождение серебра. Мелкие формы разбросаны по всей земле. Серебро обладает рядом чудесных свойств. Первое и важное в нашем понимании - **как элемент, способный выдержать энергетическую подкачку до 139% на 41 октаве**, является меткой в медицине. Частота серебра самым активным образом взаимодействует не с Луной, а **НЕПОСРЕДСТВЕННО С СИСТЕМОЙ ЖИЗНЕОБЕСПЕЧЕНИЯ**. Вот поэтому и применено серебро при производстве Браслетов и Кулонов, как **«ПЛОЩАДКА»** для «размещения» Генератора СветЛ»

Все металлы, которые являются проводниками электричества, **СНИМАЮТ** потенциал. в той или иной степени. Для Земли создан потенциал для обеспечения жизни на поверхности (**НООСФЕРА** - до 18 км в глубину и 124 км над Землей).

Абсолютно все люди после **32 лет** начинают вырабатывать свой жизненный ресурс (потенциал), а все люди **СТАРШЕ 53 лет** уже практически **ВЫРАБОТАЛИ** его. Первопричиной многих заболеваний являются не нарушения в работе симпатического отдела нервной системы, равно как и не нарушения в работе её парасимпатического отдела, а одновременный провал в функциональной деятельности обоих механизмов защиты при **ЗНАЧИТЕЛЬНОЙ ПОТЕРЕ** эффективности **УПРАВЛЕНИЯ** Мозгом. Отсюда следует, что главная польза, которую мы можем извлечь из этой информации, заключается в том, что все больные, по сути, больны только потому, что **ВЫРАБОТАЛИ** свой жизненный **РЕСУРС**, позволявший им защищаться от жизненных стрессов, и эта

выработка связана не столько с какими-то конкретными метаболическими нарушениями, сколько с резким **НАРУШЕНИЕМ УПРАВЛЕНИЯ** Мозгом и его возможностью «восполнения» так называемых жизненных резервов, координируя работу всего организма. Именно поэтому большинству людей необходимо заниматься **НЕ КОРРЕКЦИЕЙ** каких-то там метаболических



отклонений, обуславливающих всю их патологическую симптоматику, о которой вам расскажут люди в белых халатах (конечно, **не бе з платно**), сколько восполнять свои жизненные резервы путём обращения вспять или, по крайней мере, торможения их истощения.

К вышеперечисленному можно добавить, что с повышением возраста загрязнение шлаками и токсинами клеток организма Человека увеличивается и время реакции клеток на любые взаимодействия тоже, но это в лучшем случае, а в худшем возможно и преобразование этих клеток в **РАКОВЫЕ**, то есть клетки, которые не управляются вашим Мозгом выдавая себя за нормальные, но энергии потребляют больше, чем здоровые. Поэтому, чем раньше вы начнете взаимодействие с программами «СветЛ», тем лучше. Мягкое очищение с помощью структурированной оборудованием «СветЛ» воды, сделанной только для ВАС, поможет очистить клетки Вашего организма от ненужного балласта и позволит вам уменьшить время восстановления организма после любых нагрузок, а значит уменьшить время **УСТАЛОСТИ**. Ведь это есть **ВРЕМЯ**, затраченное организмом на восстановление потенциала Сущности после окончания движения.

Итак, подведем итоги. На **УСТАЛОСТЬ** человека и время восстановления после нагрузки влияют не только его возраст, состояние здоровья, вес, рост, сезон года, одежда и обувь, наличие болезней и хирургических травм, полное или частичное отсутствие внутренних органов и конечностей, наличие вредных привычек, но кроме этих уже известных причин, как мы узнали из этой статьи, существуют и другие причины потери жизненного потенциала:

- Любые активные действия человека (*постоянная отдача потенциала решеткам атмосферы во время движения*)
- Состояние и наличие вашего жизненного потенциала в матрице
- Промышленная добыча полезных ископаемых, там, где вы родились
- Наличие на теле золотых украшений.

- Сезонные **изменения диапазонов частот** жизнесопровождения от СУЗ, формирование нового эталона человека (*группы, ОРВИ и т.д., а с 2019 года проблемы с сердцем и кровеносной системой*).

«... Из пункта А в пункт Б вышел человек. Расстояние между пунктами 1 км ...»

Конечно по окончании движения человек устает и нуждается в отдыхе для восполнения запасов энергии через вдыхание воздуха, питье воды, употребление пищи и только в Ваших силах принять правильное решение и все возможные меры для того, чтобы сократить время восстановления после любой нагрузки, наслаждаясь всеми проявлениями жизни в любом возрасте.

Ю.В. Очеретянный
22.04.2019

1. **Систолическое давление** - показывает напряжение между сердцем и сосудами в тот момент, когда происходит его сокращение – в систолу. Поэтому его еще называют сердечным.
2. **Диастолическое давление** – отражает это напряжение в момент его расслабления – в диастолу. Поэтому его еще называют сосудистым.
3. **Октава** - Представим волну, имеющую 2 колебания в секунду. Степени этого числа и есть октава. **Эта частота пучковых волн, характеризующаяся 8-ю параметрами, определяет набор условий, необходимых для существования живой клетки в наделенном конкретном пространстве.** Пространство нынешнего существования Биоструктур, – это 64 октава ($n = 64$), как низший уровень для живой клетки, если так возможно выразиться, одновременно это еще обозначается, как код пространства (64 код).
4. **Ацетилхолин** известен как "молекула памяти", помогающая нам учиться, сосредотачиваться и оставаться умственно активными, но на самом деле у него много и других ролей. Ацетилхолин также стимулирует позитивное настроение посредством модулирования негативных эмоции, таких как страх и гнев. Он повышает пластичность мозга - неврологическую особенность, позволяющую нам оставаться психически гибкими в течение всей жизни.

Использованная литература:

1. Основы Формирования человечества - [НИИ ЦУС](#)
2. Конструктивная теория Всего - [НИИ ЦУС](#)
3. «Инструкция по банному делу» [НИИ ЦУС](#)
4. Зеркало современной науки [НИИ ЦУС](#)

5. Маков Б.В. "Есть ли естественный путь по замене «Насильственной цивилизации»?
6. Н. Левашов «Сущность и Разум»
7. Цикл статей «Знания от «На Чала» - РНТО
8. «Светлый Веник» Левашова в «Банном Деле» Хатыбова и Трудовая Лопата (1- 4 книги). Автор: Ф.Д. Шкруднев
Главы - Информация и просто информация, Давным-давно и в сегодняшних реалиях, Сознательное познание непознанного, Описание объекта, подлежащего помещению в баню, Атомы по одному не собираются, Недосказанная физика для понимания целого, Определённое время, которого нет, О разуме, сознании и материи, или как «копать лопатой познания», Богом Даденное, За здоровье пьют лекарства, Клетка – взаимодействие в гармонии...)
9. Что полезно знать и понимать участникам программ "СветЛ" Автор: Шкруднев Ф.Д
10. Знания от Начала. ч.9. Инсулин, сахарный диабет и программы «СветЛ». Автор: Шкруднев Ф.Д.
11. «Иммунитет - ускользающая реальность» Биттнер Е.А
12. «Ещё раз об оздоровлении или Принципы исцеления организма». Биттнер Е.А
13. К вершине дна, или что «112» не заменит А. С. Никонович
14. Присмотримся к клеткам крови – В.Мережанов
15. Грипп – Неизвестное НАЧАЛО. - В.Журавлев