

Матрица Мозга или система программной памяти!

*МОЗГ никогда не болеет, потому что он умный.
Болеют только рабочие клетки.*

В последнее время многие люди все в большей степени начинают задумываться о том, что развитие нашей Земной цивилизации проходит под неким **«неусыпным оком Вселенского Разума»**.



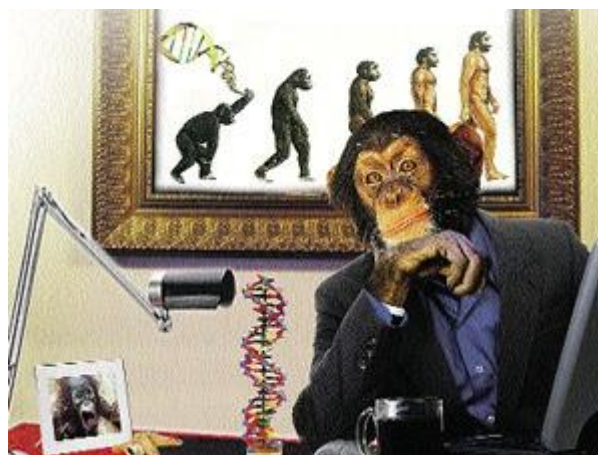
Этому можно верить или нет, но часть истины здесь безусловно имеется. Ибо уже невозможно всерьёз воспринимать утверждения современной ортодоксальной науки о том, например, что все живые организмы на Земле созданы путем «трения пыли и газа друг о друга», появление мозга это – следствие хватания палки, а размножение человека – результат трения друг о друга мужских и женских клеток.

Никакая современная теория не докажет, что человек вырос из одноклеточных. К тому же есть скромные высказывания биофизиков Эдинбургской школы (Англия), располагающими временными характеристиками развития ДНК. Они еще в 80-х годах прошлого века показали, что *для мутации генома обезьяны в геном человека необходимо время, превышающее весь возраст Земли* (более 4.5 миллиарда лет).

В то же время математик Чандра Викрамасингх и астрофизик Фрейд Хойл (работали совместно) пришли к выводу: «Скорее ураган, пронесшийся по свалке старинных самолетов, соберет из кусков лома новешенький суперлайнер, чем из своих компонентов случайно возникнет жизнь».

Известно, что обычный человек использует только 3–5% нейронов своего мозга, остальные 95–97% возможностей мозга заблокированы, произведено искусственное разделение на сознательное (5%) и без(с)ознательное (95%). Николай Левашов поясняет в своих книгах, что это – эволюционный запас сущности, раскрывающийся только тогда, когда человек достигает эволюционного уровня высших ментальных планов. Это с одной стороны.

С другой стороны, традиционная наука считает такую теорию как минимум спорной, а чаще даже мифом. К примеру, Медведев Святослав Всеволодович, директор Института мозга РАН, то есть это академический институт, который, собственно, только и занимается проблемами мозга, заявляет о прямо противоположном. О том, что современные люди используют весь мозг, но просто каждый по-разному, в том числе и охотник первобытный использовал весь свой мозг. По его мнению, в мозге есть резервы, огромные, но они не безграничные, и вот в том-то всё и дело, когда люди начинают активно использовать резервы, они скатываются в неврозы, в высокое артериальное давление и т. д.



Попросту говоря, в общем-то, резервы есть, но использовать их нельзя, потому как заболеешь, и отсюда получается, что, якобы, лучше всего оставаться в том состоянии мозга, которое имеется, продолжать внимать академическим старо-системным «басням» и благополучно «почить в бозе». Но при этом количество людей с психическими нарушениями быстро растёт, психиатрам статистика известна, и растёт настолько стремительно, что всерьёз говорят чуть ли не о «пандемии».

Итак, мы живём не на метеорите, вокруг которого образовалось случайным образом газовая среда, и жизнь на котором возникла в результате перемешивания остатков пыли, которую больше некуда было девать.

Любая **ФОРМА ЖИЗНИ** требует *поддержки частотного баланса*, а эта поддержка обеспечивается на временной или на постоянной основе (*Система Управления*). Биоструктуры на любом небесном теле имеют только тот спектр частот, который обеспечивается *Системой Управления*. Этот спектр частот обеспечен либо за счет НЛЮ (создается купол, внутри которого и обеспечена жизнь биоструктуры, для которой частотный баланс уникален), либо самим объектом, в нашем случае *Системой Жизнеобеспечения* (Система) планеты Земля.

Система Жизнеобеспечения – это уникальная структура, предназначенная для выполнения множества функций для поддержки жизни на Земле, среди которых, например, такие:

1. Хранение автономного мозга.
2. Перенос мозга.
3. Сопровождение автономного мозга.
4. Связь с автономным мозгом при изменении программы действий.
5. Корректировка памяти (по шаблону).
6. Частичная ликвидация мозга после смерти, с последующим его переносом на другие биоструктуры, животных или создание гуманоидов на его базе.
7. Развитие мозга по программе.

Некоторым типам биоструктур дается ещё и мозг для определенной самостоятельной работы. Этот мозг должен быть чем-то занят. У каждого генотипа мозг разный. Один генотип предназначен, например, для управления, а другой для охраны. То, что положено знать одному, не положено другому. Но им всем не дано знать, что они биологические «роботы» и могут в любое время изменить состояние под действием Системы. При работе эти «роботы» должны использовать ту систему

метрических единиц, которая не сможет повлиять на работу Системы и в них закладываются те знания, которые далеки от действительной истины.

МОЗГОМ названа НЕЙТРИННАЯ СТРУКТУРА или МАТРИЦА.

К понятию «*матрица*» следует отнести *систему программной памяти* биоструктуры. Человек на Земле имеет не только память, но и заданную программу действий. Если матрицы нет, то человек является роботом и выполняет то, что ему задано при рождении – жить, учиться и так далее. На неожиданное изменение внешней ситуации такой человек реагирует только так, как и чему был обучен за период жизни. Основа знаний роли не играет, это могут быть и академические знания на базе «лошадиной грамоты», религиозные, тюремные и прочее.

В среде людей не матричного типа разделение осуществляется на 12 категорий по состоянию мозга (12 «колен» из разных сакральных легенд).

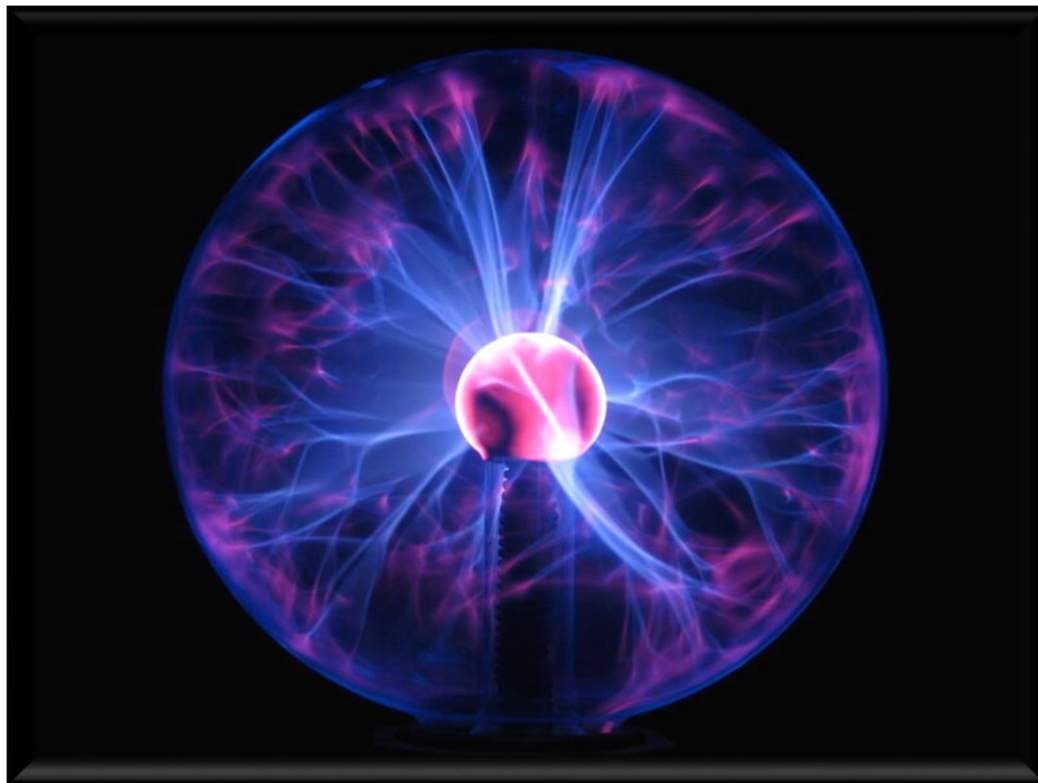
К первой категории относят людей с обучаемым мозгом. Мозг имеет полную структуру чтения и записи информации, а также адекватную реакцию на новую информацию. К 12-й категории относятся люди с мозгом без системы записи. Это роботы, им программа задана с рождения, им нельзя ничего дать из того, что идёт помимо их программы. Внешний признак – «оловянные» глаза и не восприятие информации. Им можно сотню раз повторить фразу о существовании жизни на Марсе, но воспринята она не будет, т. к. у этого типа нет фильтра по Марсу. К этому типу относят серийных убийц, которые отрабатывают программу по заданию. Задание даётся матричными типами людей.

К матричному типу относят людей, стоящих на вершине иерархической пирамиды. При создании матричного типа людей биологическая структура (рубашка) имеет дополнительные частоты, использование которых позволяет Системе Управления не только контролировать, но и производить коррекцию, запись и замену. Сюда же относят и реинкарнации (на новую рубашку надевают старую матрицу).

Матричный тип людей постоянно находится под наблюдением Системы Управления и их действия, а также действия окружения этих людей корректируются Системой Управления. Реакция Системы Управления составляет 0,1 с.

МАТРИЦЫ ХРАНЯТСЯ в *Структуре Системы Управления* (Тибет, Кайлас). Внешний вид – это сгусток или шаровая молния с набором более 17 тысяч частот, объединённых тактовой частотой 64

октавы. Группы матриц одного типа хранятся в отдельном «сундуке». После пуска матриц сверяется реакция матричной биоструктуры с содержимым сундука, при этом элементы рубашки биоструктуры могут быть изменены, вплоть до замены самой рубашки.



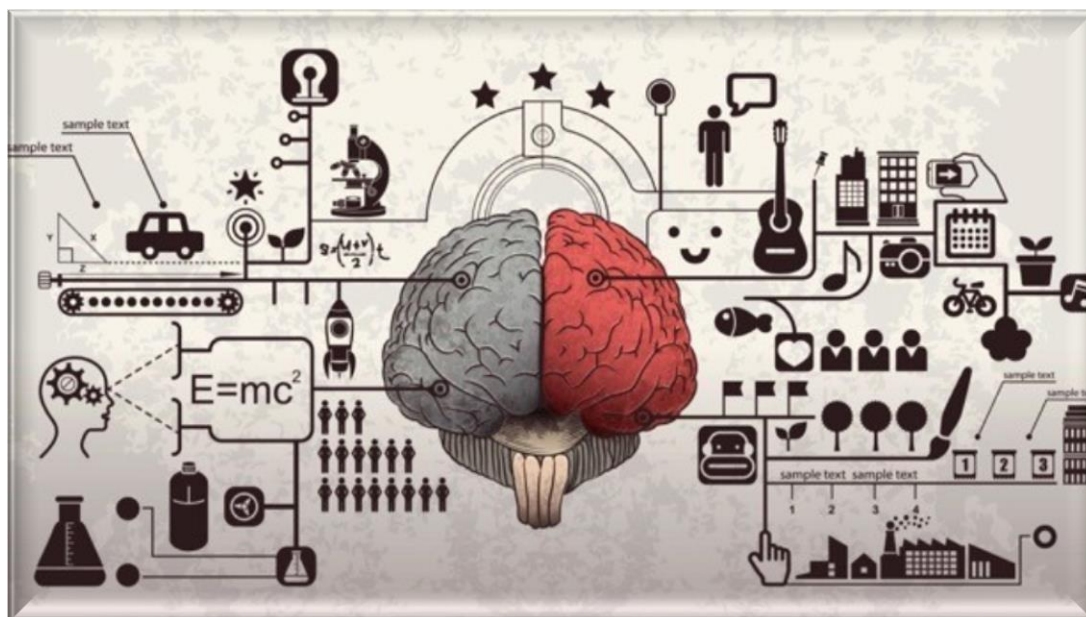
При формировании новой матрицы производится контроль циклической последовательности прохождения действий.

Например, увидев трамвай, надо войти в него, взять билет, доехать до нужной остановки и выйти. Число вариантов поведения много, но они все взаимосвязаны в циклические последовательности. У людей не матричного типа эти функции могут быть нарушены и больше не могут восстановиться. У матричного типа восстановление нарушенных функций происходит после каждого 7-ми дневного контроля.

Некоторые элементы **«МАТРИЧНОСТИ»** или **ПРОГРАММНОЙ ПАМЯТИ** в поведении людей заметила и нынешняя традиционная наука, но, естественно, выводы сделала, мягко говоря, весьма своеобразные. Вместо циклических последовательностей прохождения действий учёные рассуждают об экономности мозга.

К примеру, член-корреспондент РАН С. В. Медведев говорит о том, что в мозге есть определённый механизм, так называемая «детекция ошибок», т.е. мозг, якобы, проверяет правильность рутинных действий.

Скажем, когда люди утром встают, то надо помыться, зубы почистить, душ принять, выпить чашку чая или кофе и всё прочее.



Всё это делается механически, практически это мозг делает сам. Получается, что мозг очень многое берёт прямо на себя, освобождая людей для настоящих высоких видов деятельности. И он во многом, якобы, управляет человеком, контролируя массу рутинных действий.



Вот только иногда мозг почему-то склонен к обману. Вспомним о галлюцинациях, ведь человека, который их видит практически невозможно убедить, что «глюков» нет. Стало быть, это тот самый «экономный мозг» (по мнению академической науки) вместо контроля рутинных действий вдруг начинает морочить людям головы, предоставляя всю полноту

чувственной информации настолько искусно, что галлюцинация оказывается реальностью!?

На самом деле **информационная нагрузка** на мозг **резко возросла**, прежние интервентские ограничения и стандарты разрушены, **НАШ МОЗГ** оказался в условиях, так сказать, «**информационного изобилия**» повышенного качества, но продолжает ли сохраняться прежняя согласованность с живой клеткой физически плотного тела. И вот здесь как раз всё достаточно неоднозначно, поскольку полностью *зависит от структуры мозга и даже от ежедневных действий конкретного индивида*. Как говорил Николай Викторович Левашов – каждый человек воспринимает только ту информацию, к которой готов.



На фоне происходящих изменений в Системе Жизнеобеспечения Человека все процессы имеют интенсивный характер протекания и информационно направлены, прежде всего, на «приведение» тела (рубашки Человека) в «надлежащее» состояние. Естественно, только через мозг, как главный **исполнитель в этом процессе**. Но и мозг, и сам организм Человека, в большинстве случаев, **НЕ СПРАВЛЯЕТСЯ** с этой **информационной нагрузкой**. Это и является причиной сегодняшних **РЕЗКИХ ОБОСТРЕНИЙ** различных заболеваний людей практически всех возрастных категорий

В сей час печальная **ОСОБЕННОСТЬ МОЗГА** заключается в том, что для всего остального организма о н, именно сегодня, начал являться **ИНОРОДНЫМ телом**. То есть, **информационные потоки, влияющие на**

развитие Мозга столь мощны, что **МОЗГ** (правда, если он присутствует) «развивается» **БЫСТРО** и **НЕ УСПЕВАЕТ** «подтягивать» развитие самого тела (рубашки) до надлежащего состояния. *А это выражается в различных прогрессирующих заболеваниях.*

27.05. 2020 г.

Ф. Шкруднев