

Комментарий к статье

1_21. Комплекс "СветЛ", позвоночник Человека и иные "Чудеса в природе"

(Д. Ворожцов)

Уважаемые Друзья!

При чтении статьи из Сборника «Знания от На_Чала», у меня возникли следующие размышления, которыми мне захотелось поделиться с теми, кто интересуется Основами Формирования Человечества и той информацией, которая дается нам для понимания происходящих процессов. Буду искренне рад обсудить мои мысли с соратниками.



Иллюстрация 1. Пленение Объектом Интервенсткой Системы протосуцностей с 96-124 октавой Мозга

По материалам Основы Формирования Человечества которые предоставлены [на сайте](#) НИИ ЦУС – с 3500 г. до н.э., после многотысячелетних [неудачных экспериментов](#), высокоразвитая паразитическая Цивилизация Эбров (пауков), всё же запустила свой последний изощрённый, иезуитский, успешный для них этап программ, которые были отменены сменой Системной Власти (24.04.2011г.) буквально за 5 минут до их полного удачного завершения

(21.12.2012г.). Это была программа по выведению особого генотипа Мозга для перехода от иноземной формы жизни экспериментаторов к человеческой форме плоти с поэтапным вменением октав Мозга Паука в «рубашку» Человека. За основу были взяты сущности прото-людей с октавами Мозга 96-124. В ходе военных действий они были все захвачены. При нападении на Землю все её Управляющие и Генерирующие комплексы были выключены, добраться интервентам до них было невозможно вследствие высоких октав энергий плит внешнего контура защиты. Все основные комплексы Системы Управления Земли, располагаясь под плитами. Плиты толщиной 240 км, в конструкции построения плит внешнего защитного контура обустроено размещение «Структурного Мозга» 96 октавы. Все попытки интервентов пробить этот защитный барьер оказались тщетными.¹ Под плитами сумели сохранить некое количество душевных сущностей прото-Человека с 224 уровнем октавы мозга (33 864 000, которые частично начинают обретать Явленное Обряжение с началом Переходного Периода, список не предоставляется). Прото-сущности с 224 и более октав Мозга «ждали» прихода «правильного времени»...² ...времени, когда Интервентская Система Управления Земли начнёт давать сбои при реализации Эбровских программ, периодически выполняя их в неверном для интервентов векторе, либо вообще не выполняя. Особенно становится невозможным отработка программ, когда исчезают, отключаются или перепрограммируются различные объекты Системы, автоматы, сервера, Управляющие Комплексы, естественно не в пользу интервентов. Подобные систематические «сбои» начались в 1985 году и продолжились вплоть до смены системной власти – 24.04.2011г. Были отключены серверы основных Комплексов, ликвидированы основные программы Эбровской цивилизации с некоторым сохранением Программ для Переходного Периода и запущены новые, Родные для планеты процессы, программы, трансляции.

¹ Из ответов Макова Б.В. на вопросы читателей

² Север: «... в любой войне первыми гибнут самые светлые и самые лучшие. А остальные «оставшиеся» присоединяются к «победителю»... Так и идёт по кругу. Земля не готова мыслить, Изидора. Знаю, ты не согласна, ибо ты сама слишком чиста и светла. Но одному человеку не по силам свергнуть общее ЗЛО, даже такому сильному, как ты. Земное Зло слишком большое и вольное. Мы пытались когда-то... и потеряли лучших. Именно поэтому, мы будем ждать, когда придёт правильное время. Нас слишком мало, Изидора.»

(Светлана Левашова «Откровение»)

Частично активизированы мощности Изначальной Системы Управления Земли с привлечением интервентских Управляющих Комплексов, т.к. в ходе захвата Родные УК были уничтожены.

В параллель программе по выведению Эбровского генотипа Мозга также была запущена программа по установлению соответствия процессов и возможностей клетки плоти в соответствие с вводимым генотипом Мозга.

Человек-первоначальный, как таковой на планете Земля, перестал существовать в своём прото облики. И он стал выглядеть так, как выглядит сейчас, будучи изменённым Эбрами практически «от и до».



Иллюстрация 2. Управление воплощением пленённых сущностей осуществлялось через Управляющий Комплекс "Кайлас", где они и хранились.

Были изменены генетические характеристики, изменено внутренне устройство Человека, модифицировано функциональное назначение органов, соответственно и внешний вид стал совсем отличным от проточеловека. Остались только подобие и образ от Первоначальных.

Эбровская Система Управления полностью контролировала рождение конкретных сущностей по заданной программе.

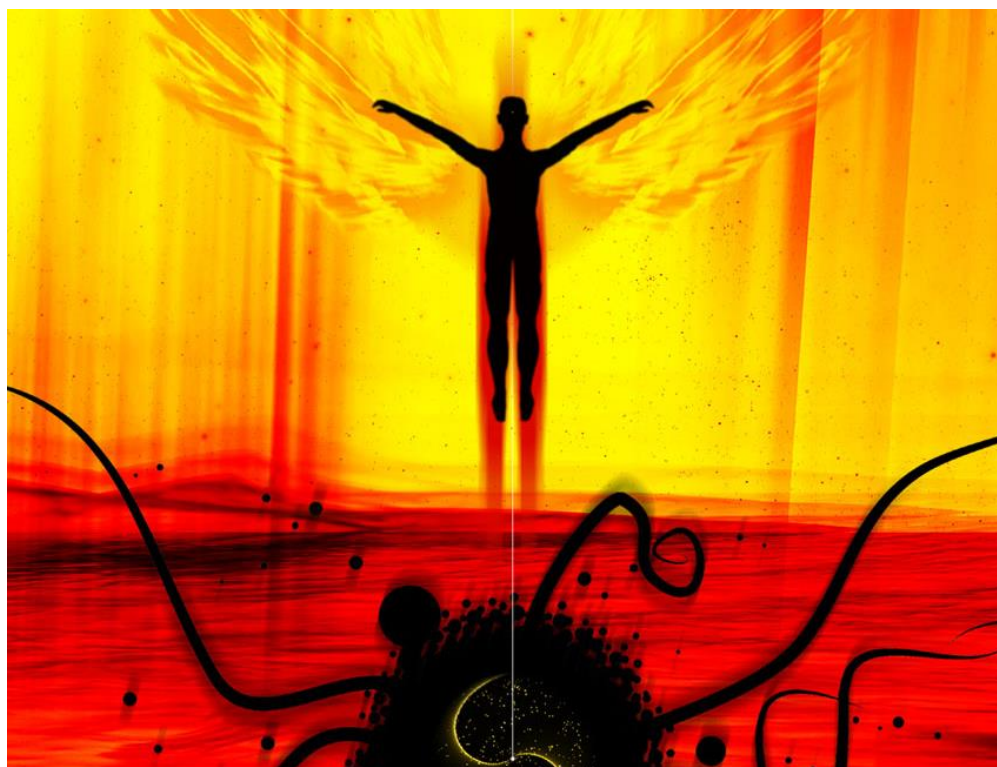


Иллюстрация 3. Внедрение Эбровских программ в сущность Человека.

Интервентской цивилизацией формировались определённые генотипы Мозга людей для отработки экспериментальных структур Мозга. Каждое поколение отдельного генотипа имело свои индивидуальные подпрограммы в реализации Главной Программы Эбров. Интервенты не могли создать сами необходимый Мозг с нужными для них структурами. Мозг, Клетка, ДНК оставались не полностью разгаданными «механизмами» для Пауков. Поэтому структуры Мозга создавали, выражаясь понятием интервентской цивилизации, сами «экспериментальные образцы», выполняя программы эбров в ими же созданном информационном пространстве, тем самым наработывая эволюционное «паучье» мясо.

Действуя и мысля программно-заданным образом, Человек формировался с конкретными структурами Мозга, которые изымались или переносились после смерти физического тела в следующее тело для последующего совершенствования и наработки новых структур Мозга (реинкарнация). Структуры, отвечающие программным требованиям, наработанные одной сущностью, переносились другим, насильно участвующим в эксперименте, для создания всё более совершенного Мозга под Эбров.

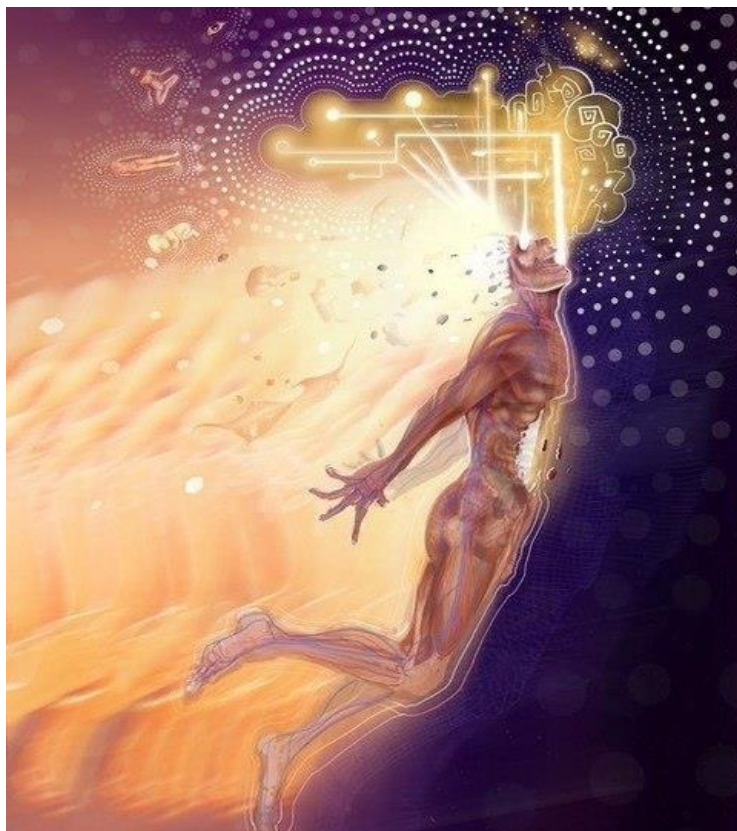


Иллюстрация 4. Мгновенная реинкарнация в новое тело одной и той же сущности с переносом старых и добавлением новых структур Мозга

Удачно созданных структур Мозга (мантиссы - в терминологии Хатыбова А.М.), создаваемыми людьми под управлением программ Эбров, становилось всё больше. Поэтому, необходимо было уплотнение, насыщение событиями во времени, чтобы массы людей успели отработать как можно больше вменённых им функций и установок. Для того, чтобы всё было комплексно сдиржировано успешно, необходимо было прописать всем группам генотипов свои ноты для их исполнения в своё время и на своём месте. Организация и управление обществом осуществлялось через трансляции Интервентских Управляющих Комплексов.



Иллюстрация 5. Через Комплексы Управления транслировались необходимые команды, и создавалось программно-заданное информационное пространство.

Каждой группе генотипов вменялись свои программные требования и шаблоны поведения.

Что служило приёмником для Эбровских трансляций?



Иллюстрация 6. Трансляция команд и программ посредством позвоночника.

Только в завершающей фазе эксперимента Интервенты вывели генотип, способный принимать команды от Управляющих Комплексов без терминалов (правильно посаженные церкви, мечети и т.п. сооружения массового скопления людей) прямо в Мозг. До этого приёмником кодированных сигналов у всех являлся, и сейчас является – позвоночник.

Каждый позвонок – резонатор высокой частоты определённого тона. Он воспринимает сигнал, кодированный по матрице 24x24.

Структура построения позвоночника в точности соответствует информационному музыкальному ряду (2 октавы по 12 нот) плюс музыкальный ряд управляющей системы (8 нот, 8-ая нота - НА).

Всего - 32 позвонка, что соответствует полной знаковой системе СИСТЕМЫ Управления информационным и управляющим полями (Русский алфавит без буквы «Ё»).



Иллюстрация 7. Кодирование информации при помощи музыкального ряда

Можно было бы осуществлять трансляцию и сразу в Мозг, но тогда Экспериментатором пришлось бы изначально оставить людям Мозг с «высокими» октавами, а не оципать его до 32-ой, и затем наращивать по своим программам, пародийно соответствующих Разуменно ориентированными. Но, в таком случае, это сделало бы людей неуправляемыми для Эбров, и невозможно было бы осуществить весь этот inferнальный умопомрачительный эксперимент.

«Мозг получает информацию в музыкальных рядах и преобразует её, используя свой транслятор - позвоночник, в текстовую последовательность.

Исходным программным языком был язык, содержащий 22 буквы.

Он просуществовал до 1844 года и был заменён на язык, содержащий 26 букв.

Если в первом языке избыточность была более 40%, то во втором

12%. Английский язык, как командный язык СУ, просуществовал до 2007 года.

С Пасхи 2007 года КОМАНДНЫМ ЯЗЫКОМ СУ стал РУССКИЙ ЯЗЫК (не просто так 2007 год был объявлен ООН годом русского языка).

Избыточность русского языка, как командного, равна нулю.

Имеем:

А Б В Г Д Е Ё Ж З И Й К Л М Н О П Р С Т У Ф Х Ц Ч Ш Щ Ъ Ы Ь Э Ю Я,
всего 33 буквы.

Буква Ё в команде не используется, тогда 32 буквы делятся на 8 нот (4 группы, или 4 октавы).

Каждая буква языка в СУ построена по схеме смежных простых чисел - простое число (частота) - передача команды, смежное - приём.»

(Из серии статей «Знания от НА_чала»)

В отличие от позвонков, все остальные кости являются не только резонаторами, но и информационными каналами, «кабелями», по которым двигаются информационные и управляющие потоки, которые транслируются СУЗ. Костный скелет человека включает в себя 328 648 структур, часть из которых полностью сформирована на ионной основе. Остальная часть является как бы запасом и переводится в ионные структуры при необходимости из неинерционной части.

Эти сотни тысяч структур позволяют (как одна из их функций) насыщать человека необходимыми для правильного функционирования клетки определёнными точными частотами информационных потоков.

Защитой костной системы от внешних искажений информационных потоков служат мышцы, кровеносная система.

К сожалению, не так просто воспринимать трансляции Системы Управления в полном объёме только лишь своими структурами Мозга, Разумом, минуя такие костыли-резонаторы, как костная система человека и её часть - позвоночник. Это возможно если октавы Мозга Человека и его структуры будут соответствовать октавам трансляций, Мозгу атмосферы.

По моему мнению, сейчас у людей есть шанс, стать тем первым поколением, которое сможет перейти на полное усвоение трансляций Системы Управления Земли посредством своего Разума, а не костной системы, что в принципе возможно только при помощи и активном участии в программах СветЛ.

Одна из функций технологий «СветЛ» (по моему пониманию) – согласования Живой Клетки и структур Мозга, а также – «подпитывание» этих структур, приведение в соответствие с трансляциями Родной Системы Управления. Но подпитывать пси-генератор «СветЛ» будет только то, что уже есть у человека. Поэтому, без своего упорного и кропотливого Труда над самим собой, а именно над Разумом, интегрироваться абсолютно ни у кого не получится. Возможный паразитизм в программах «СветЛ» исключён как таковой по определению. Понимаемые нами «природные» закономерности и есть та самая заранее вложенная программная суть, в рамках которой и происходит процесс **УПРАВЛЯЕМОГО** бытия энергий природного естества, на который, при определённых условиях, и могут влиять (взаимодействовать) **Программы «СветЛ»**.

Учитывая то, что Мозг «общипан» у людей максимально, и что СУЗ ждать никого не будет, придётся каждому человеку приложить колоссальный труд в создании у себя структур Мозга, чтобы успеть преодолеть все качественные барьеры и завершить нулевой, планетарный эпизод своей эволюции для последующего Развития своего Разума.

*С уважением,
Д. Ворожцов. 05.07.2015г.*