

## Его Величество наш Мозг! Часть 2

Хотите жить вечно? Обследуйте свой мозг на соответствие Программных требований!  
Хатыбов А.М.

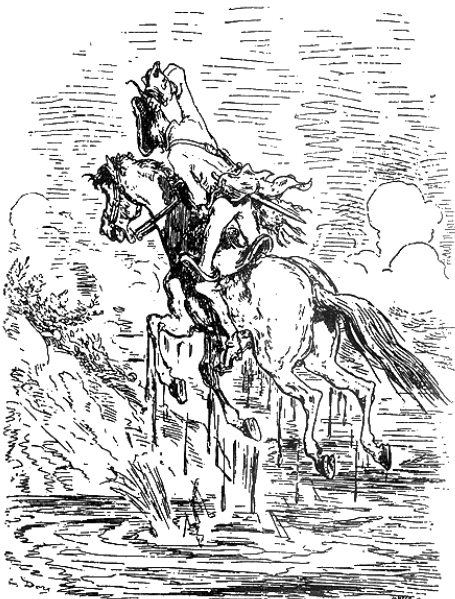
Из детского юмора:

- Бабушка, у тебя голова болит? - болит.
- Так значит батарейки сели.

Если пытаться формировать собственное понимание о мозге, чтобы не поддаваться различного рода пустозвонным иллюзиям об инородности своего мозга или рептильно-лошадиной его основе, а таковая потребность проявилась уже давно, то иной раз возникает странное ощущение, словно основная масса традиционного научного сообщества до сих пор настойчиво и уверенно претендует на некое якобы исключительное «знание», и никак не может смириться с мыслью о том, что сохранять твердокаменное влияние материализма и поддерживать собственную сомнительную значимость они более уже не в состоянии. Это с одной стороны.

А с другой, из материалов «Конструктивной теории всего» проистекает истина о том, что «мы не сможем расстаться с какой-нибудь прошлой мыслью или нашим прошлым убеждением по какому-то вопросу до тех пор, пока это наше внутреннее «информационное состояние», яко элемент нашего познания, «гравитационно» сопровождается и не «позволяет» ей разрушаться (или уходить в небытие)! Это касается не только материалистов и их материалистического базиса опоры в их нынешнем уровне познания и убеждения, но и других тоже, поскольку это всего лишь независимая от нас **ФИЗИКА ПОЛЯ** нашего **МОЗГА** со всеми его состояниями и функциями!»<sup>14</sup>

Так всё-таки, можно ли вытащить самого себя из болота вменённого морока материалистического базиса, навязанных извне ограничений и заблуждений прошлого этапа познания!? Случаен ли образ легендарного барона Мюнхгаузена, выдернувшего себя из трясины рывком за волосы, правда, вместе с **лошадью**?! Как там говорится в известном советском фильме «Тот самый Мюнхгаузен» устами главного героя: «Я решил спастись. Но как? Ни веревки, ни шеста, ничего. И тут меня осенило. Голова! Голова-то всегда под рукой... Мыслящий человек просто обязан время от времени это делать».



Да, конечно, и третий закон Ньютона нарушается, и закон сохранения движения центра масс, всех нас так научили ещё со школы, чтобы даже и не пытались «дёргать себя за волосы». Не потому ли центр тяжести и остаётся у многих на месте до сих пор.

Но, как известно «Сказка ложь, да в ней намёк!» Кто познал тому Урок! Тем более, что и с волосами не всё так просто, как нам заявляют горе-материалисты (характерный для млекопитающих волосяной покров). А вот Фёдор Дмитриевич об этом рассказывает совсем иначе: «Длинные густые волосы максимально насыщают Человека энергией... Человеческие волосы, включая растительность на лице мужчин, не только напрямую снабжают Мозг информацией, волосы также «излучают» энергию и информацию. Это своего рода обратная связь с Системой Жизнеобеспечения и Системой Управления. А если точнее, то **электромагнитная энергия излучается Мозгом** через волосы в окружающую среду. Это было подтверждено и установлено с помощью всем известного эффекта Кирлиана... У людей обратная связь (итоги контроля) осуществляется через **мозжечок как структуру - концентратор** с использованием антенн (волос). Сейчас процесс изменён, но это тема другого разговора... В общем, выводы очевидны - если хочешь подружиться с головой, подружись и с волосами!». [15](#).

Ниже ещё продолжим обсуждение о «дружбе» с головой, которая «всегда под рукой», а сейчас попытаемся рассмотреть, как упомянутое выше свойство «физики поля» нашего Мозга проявляется в научном сообществе, среди известных учёных, обременённых должностями, званиями, и остающихся инициативными защитниками традиционного материализма.

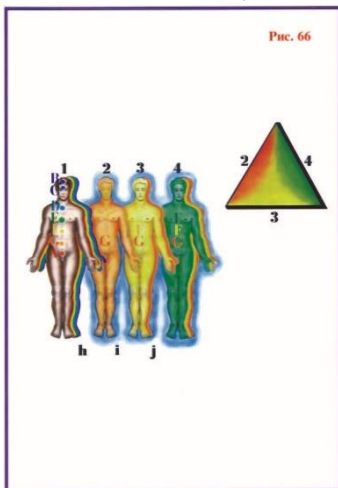
Информация о том, что человек в своей деятельности использует только малую часть собственного мозга, распространилась уже достаточно давно, об этом известно из материалов по Новым Знаниям. Стало быть, потенциал предстоящего развития структур мозга грандиозен, следовательно, и активное долголетие не за горами, то есть хотя бы проблема с пенсией исчезает (у правительства), казалось бы, вот оно – решение вопроса, осталось только изучать и развиваться.

К примеру, цитата Александра Михайловича Хатыбова: «Каждый биообъект на Земле при рождении получает собственную **систему жизнеобеспечения**, рассчитанную на **124 года работы мозга**. При утере связи мозга с органами (например, системой перикард), мозг останавливает сердце. **Исполнительный механизм** мозга заложен в черепной коробке и стволе спинного мозга. Центр регулярно ВСЕМ предоставляет информацию, и если мозг имеет возможность "снимать" и обрабатывать полученную информацию, то биоструктура находится на достаточно высоком информационном уровне. Задействовано 4.28 % мозга, **развитию мозга способствует духовный рост** (не религия)». [16](#).

Николай Викторович Левашов использует свою терминологию и вместо привычного «развития мозга» вводит совершенно новый термин «**эволюционный запас сущности**».

«**Недостаток потоков, формирующих ментальное тело приводит к слабому умственному развитию и различный состав этих потоков - развитию разных граней ума.** Таким образом, для полноценного развития человека, необходим баланс потоков воли, сердца, разума. Пока этот **баланс существует**, человек имеет **мощную систему защиты мозга** и всего организма. Обычный человек использует только **3-5% нейронов своего мозга, остальные 95-97% для человека закрыты.** Они открываются только тогда, когда человек достигает эволюционного уровня высших ментальных планов. Это - **эволюционный запас сущности...**

При балансе потоков энергии воли, сердца и разума, мозг человека на любой фазе своей эволюции имеет мощную **энергетическую защиту от любого пси-влияния** и сохраняет свою индивидуальность. Условно этот баланс изобразим в виде равностороннего треугольника. Мозгом такого человека нельзя или, по крайней мере, очень сложно управлять. Для того чтобы **человека сделать управляемым пси-полем**, другими словами, **БИОРОБОТОМ**, необходимо сначала нарушить гармонию этих потоков». [17.](#)



Однако традиционная наука считает такую теорию как минимум спорной, а чаще даже мифом. В частности, Медведев Святослав Всеволодович, [18](#) директор Института мозга РАН, то есть это академический институт, который, собственно, только и занимается проблемами мозга, заявляет о прямо противоположном. О том, что люди используют весь мозг, но просто каждый по-разному, в том числе и охотник первобытный использует весь свой мозг. В мозге есть резервы, огромные, но они не безграничные, и вот в том-то всё и дело, когда мы начинаем активно использовать резервы, мы скатываемся в неврозы, скатываемся в высокое артериальное давление и т.д. [19.](#)

Другими словами, в общем-то резервы есть, но использовать их нельзя, потому как заболеешь, так что лучше всего оставаться в том состоянии мозга, которое имеется, продолжать внимать академическим старо-системным басням и благополучно «почить в бозе». Но при этом количество людей с психическими нарушениями стремительно растёт, психиатрам статистика известна, и растёт настолько стремительно, что всерьёз говорят чуть ли не о «пандемии».

Вероятно, уместно также добавить, что Святослав Медведев – сын Всеволода Медведева, знаменитого нейрофизиолога и Натальи Петровны Бехтеревой, которая всю свою жизнь посвятила проблемам изучения мозга. Так что он в полной мере оказывается потомственным нейрофизиологом.

Можно привести ещё одно сравнение различных оценок деятельности людей в части циклических последовательностей действий под контролем мозга. И если Медведев С.В. говорит об экономности мозга, о том, что в мозге есть определённый механизм, так называемая детекция ошибок, т.е. мозг проверяет правильность рутинных действий. Скажем, когда вы утром встаете, то надо помыться, зубы почистить, душ принять, выпить чашку чая или кофе и всё прочее. Вы это делаете механически, практически это мозг делает сам. Мозг очень многое берёт прямо на себя, освобождая вас для настоящих высоких видов деятельности. И он во многом управляет человеком. [19.](#)

То в этом случае Александр Михайлович Хатыбов вводит принципиально иное понятие «матрица мозга» и матричный тип людей.

«При формировании новой матрицы производится контроль циклической последовательности прохождения действий. Пример. Увидев трамвай, надо войти в него, взять билет (если есть место, то можно сесть), доехать до нужной остановки и выйти. Число вариантов поведения - миллионы, но они все взаимоувязаны в циклические последовательности. У людей не матричного типа эти функции могут быть нарушены и больше не восстанавливаются. У матричного типа восстановление нарушенных функций происходит после каждого 7-ми дневного контроля». [20.](#)

Более того, Святослав Медведев полагает, что поскольку «У Ландау и Лившица все законы физики выводятся из двух свойств, это однородность времени, однородность пространства, изотропность пространства. Получается, что очень часто то, что мы видим в мозге, можно понять именно с позиций вот такого понимания скорее физических законов мира». [19.](#) Однако таковой взгляд, по сути, предполагает, что и структура мозга изотропна, т.е. обладает одинаковыми свойствами по всем направлениям, раз уж он находится в однородном пространстве.

В итоге оказывается, по мнению академика, что люди, как правило, используют весь свой мозг, около 150 млрд нейронов с десятками тысяч связей у каждого, который при этом контролирует массу рутинных действий. Правда, иногда мозг склонен к обману, видимо, по причине задействованных собственных резервов. Вспомним о галлюцинациях, ведь человека, который их видит практически невозможно убедить, что «глюков» нет. Стало быть, это тот самый «изотропный мозг» (вместо контроля рутинных действий) вдруг начинает морочить людям головы, предоставляя всю полноту чувственной информации настолько искусно, что галлюцинация оказывается реальностью!?

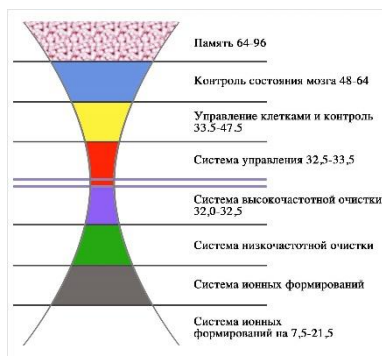
В целом, если вдуматься, академическая наука предлагает весьма печальную перспективу, точнее всякое отсутствие оной, а индивидам, использующим резервы собственного Мозга, обещаются неврозы, галлюцинации и прочие острые психозы.

К счастью, сегодня каждому предоставлена возможность обретения качественно иной информации с последующим Познанием истины о «Сотворенном Мире». И есть определение Хатыбова А.М.: «Само по себе понятие "галлюцинация" - это **частичный перевод мозга в антинейтронное состояние**, когда еще возможен обратный переход. Однако при обратном переходе уменьшается значение альбедо и может возникнуть неуправляемый циклический процесс, названный паранойей». [16.](#)

В этой связи уместно будет вспомнить, что наш «Мозг есть результат многомиллионного периода времени (в астрономическом исчислении времени) формирования биоструктуры, приведший к связанному одновременному состоянию его в трех пространствах (состояниях), а именно **нейтринного (высшего), антинейтронного и протонного**, или ионного.

**Антинейтронное пространство** образует **лимфу**, вокруг которой **формируется протонное пространство путем снижения потенциалов исходных частот**. Это протонное пространство наделено свойствами собственного контроля и восприятия окружающей среды, то есть восприятия состояний «пространство – время» в окружающей объективной действительности. Однако это - **низший уровень восприятия**. Именно он принят наукой за эталон совершенства и с этим его состоянием работает вся современная медицина. Не существует способов перехода или управления низшего пространства

другим, т. е. более высоким пространством (по октавам). При попытке изменить состояние октавы живой клетки, происходит простое отключение системы управления от мозга, и живая клетка существует ровно столько, насколько расходуется **потенциал магнитного импульса самой клетки.**» [21.](#)



Лучин Анатолий Андреевич описывает в своей книге интересный эпизод, имеющий отношение к теме нашего обсуждения как в части непростого разрушения ложных убеждений прошлого, так и относительно потенциалов магнитных импульсов Мозга.

«Как-то академик Ю. В. Гуляев (он тогда был еще доктором наук) собрал многих академиков и стал им демонстрировать возможности экстрасенсов, в том числе и Розы Кулаковой. Не прикасаясь к предметам, она двигала их взглядом, угадывала игральные карты, которые академики тайно вытаскивали из разных колод, излечивала академиков от радикулитов и высокого артериального давления, прямо в комнате, где проходил сеанс.

Все удивлялись, но отрицать наблюдаемые факты не могли. Только академик Петр Капица стучал кулаком по столу и кричал: — Не верю! Не верю!!» [22.](#)

В приведённом случае тоже нарушается закон Ньютона (как у барона Мюнхгаузена), запрещающий телу двигаться без приложения сил, но ведь таковая сила проявлена, хотя мы её визуально не регистрируем (оптический диапазон составляет ничтожную часть частотного диапазона), называется она, по мнению Анатолия Андреевича, **магнитное поле**, а создаёт её человеческий Мозг.

«Поле Розы Кулаковой было слабее, но и она могла «взглядом» перемещать (двигать) лёгкие предметы, вызывать из далека лёгкие ожоги на коже у людей, избавлять людей от некоторых недугов. И все эти действия по созданию магнитных полей в человеческом организме (скорее всего у Р. Кулаковой) выполняла самая совершенная, самая продвинутая его часть – мозг»» [23.](#)

Обратим внимание на ожоги, вызываемые воздействием Розы Кулаковой, а ведь это явное свидетельство выброса повышенных потенциалов частот в локальном объёме пространства. Вспомним, что каждая клетка Мозга (около 150 млрд.) - это электро-магнито-гравитационный Генератор и Система Управления, способная контролировать приданную ему «рубашку» посредством электромагнитных импульсов связи, а также влиять на окружающее пространство в рамках заданной программной гармонии со стороны СУЗ.

И здесь вполне можно допустить аналогию с узлами Хартмана, Кюри, Рентгена (распределение по смыслу частот), через которые автоматы Систем Управления производят подкачку решётки атмосферы и если в точку Хартмана поставить пирамиду (точку можно найти рамкой), то эта пирамида будет локально усиливать те потенциалы частот, которые

выбрасываются через точку. Но, если при выбросе потенциалов поднести руку к вершине пирамиды, также можно получить ожёг. [24.](#)

При этом животные, птицы, рыбы, насекомые, т.е. основная масса биодатчиков, отлично реагируют на изменение потенциалов частот в атмосфере, в отличие от человека, и более успешно избегают различных природных катаклизмов. Если предел чувствительности, например, тех же мышей при изменении **магнитного поля** составляет всего 116%, то у нынешних людей он в три раза хуже, 350%. Кстати, биологи так и продолжают свои эксперименты на мышах, видимо, стремление изучить мозг людей на основе совместимости с мышинным автоторно остаётся в силе, они ведь и про гематоэнцефалический барьер через мышей, крыс узнали.

Однако, даже у птиц, у которых магнитную чувствительность изучают дольше, чем у других, орган распознавания магнитного поля безуспешно ищут до сих пор. Думают, что в нём, где бы он там ни оказался, должно быть много железа, и первоначально полагали, что это клюв, там у пернатых как раз много железа. Но не подтвердилось, перерезав нерв, соединяющий клюв с мозгом, обнаружили, что птицы продолжают чувствовать магнитное поле. Забавно, что не мозг рассматривался как орган магнитной чувствительности, после клюва были клетки внутреннего уха, содержащие железные микро-шарики, сейчас исследуют белок сетчатки глаза, якобы позволяющий птицам видеть магнитные линии. И если птицы, как полагают нынешние инициативные исследователи, получили свои магнитные датчики в процессе эволюции самостоятельно для обеспечения собственного комфортного проживания в тёплых краях в процессе сезонных миграций для зимовок и обратно, то с людьми ответов в науке никаких нет.

Впрочем, поиски источников магнитного поля у людей активно продолжаются и, таковые исследования, в принципе, не сильно отличаются от птичьих (видимо, всё от мышей пошло), тоже ищут оксид железа, минерал магнитный железняк, названный магнетитом ( $Fe_3O_4$ ). По крайней мере, хоть это логично, в науке понятие «магнитное поле» пока не известно, нет носителя, потому как книг Левашова Н.В., Лучина А.А. не читают, о первичных материях и магнитных частицах не осведомлены, соответственно, и электрон у них неделим. Кстати, и о магнетите было известно в Древней Греции, Древнем Риме. Ещё Платон более двух тысяч лет назад рассказывал о чудесном магнитном камне. Но при всём при этом химическая формула магнетита ( $Fe_3O_4$ ) почему-то напоминает ржавчину, отчасти. [25.](#)



Естественно, изучение мозга людей проводится привычным для медицины способом, со скальпелем в руках, ученые продолжают анатомировать трупы, оставляя потомкам подробные отчеты о структуре мозга. С одним из таких недавних исследований предлагается кратко ознакомиться и вот почему. Как сообщает нам Александр Михайлович Хатыбов «Рассеивание высоких октав происходит достаточно медленно, и если человек

усоп с потенциалами частот костей выше 122%, то даже через 1000 лет эти кости можно прикладывать к больным местам». [26.](#)

Организацию «лечения» страждущих методом прикладывания к мощам святых угодников оставим на совести «гешефтмахеров» от церкви. А вот на полученные результаты немецких исследователей, изучавших мёртвую материю с сохранившимися возможностями магнетита насыщаться остаточной намагниченностью, взглянем с позиций высокооктавных магнитных импульсов и магнитных частиц живой клетки, играющих огромную роль в структуре материи, её свойствах и качествах.

Статья под названием «Распределение носителей остаточной намагниченности в мозге человека» была опубликована в журнале Scientific Reports 27 июля 2018 года. Авторы – группа немецких учёных Мюнхенского Университета Людвиг-Максимилиана, Отдел изучения Земли и окружающей среды. [27.](#)

Тот факт, что человеческий мозг содержит магнетит, хорошо известен. Несколько более ранних исследований (1992, 1995, 1999, 2016 годов) доказали наличие в человеческом мозге магнетита ( $Fe_3O_4$ ) в своей кристаллической минеральной форме, среди прочего выявлены изотермические кривые остаточной приобретённой намагниченности с насыщением до 300 мТ (величина плотности потока магнитной индукции 300 [мТ] миллитесла, слабые магнитные поля).

Размер зёрен магнетита измерялся в диапазоне от 1 до 70 нм, иногда до 200 нм, следовательно, в диапазоне от супер-парамагнитного до однодоменного состояния (т.е. становятся равномерно намагниченными по всему объёму, магнитная восприимчивость супер-парамагнетиков намного больше, чем парамагнетиков).

Некоторые авторы считали, что магнетит является продуктом внутренней биоминерализации и его повсеместное присутствие служит для обеспечения физиологических функций. Другие предположили, что магнетит в головном мозге может возникать из внешних источников, поглощаясь через полость носовой пазухи и обонятельную луковицу (часть обонятельного мозга). [28.](#)

В последнем исследовании сообщалось о существовании частиц магнетита во фронтальной коре 37 посмертных мозгов человека, из чего следует, что присутствие супер-парамагнитного магнетита является феноменом, связанным с окружающей средой, явлением, производным от взвешенных в воздухе твердых частиц, а не относящимся к генетическим причинам. Хотя некоторые работы были сосредоточены на конкретных областях мозга, таких как гиппокамп, никто не провел системного отображения (локализации) распределения магнетита человеческого мозга.

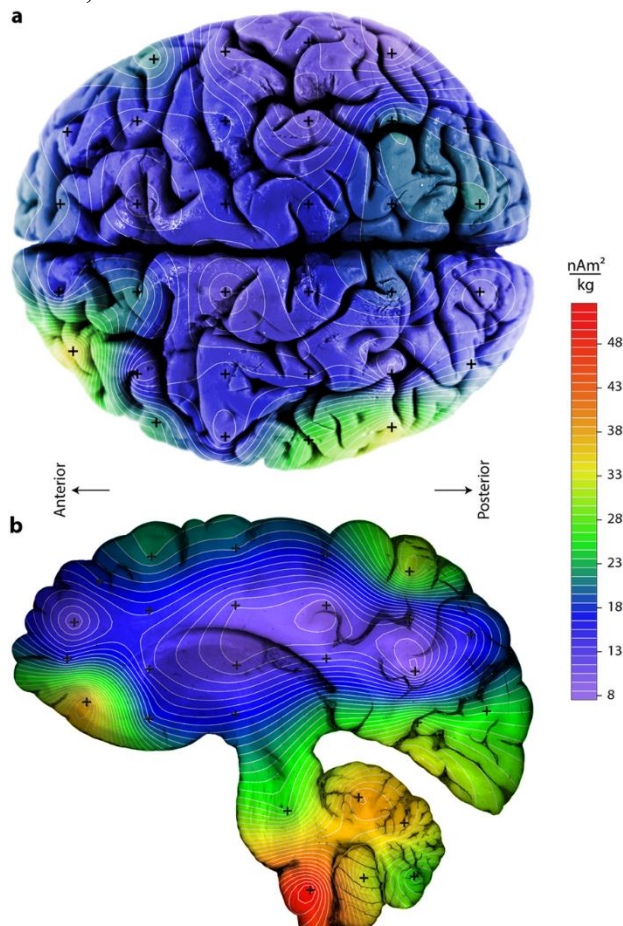
В данном исследовании представлены результаты остаточного намагничивания семи посмертных целых мозгов, трех женских и четырех мужских, в возрасте от 54 до 87 лет. Приводятся измерения остаточной намагниченности на 822 образцах из семи рассечённых целых человеческих мозгов, с целью целенаправленного составления схемы концентрации носителей остаточной намагниченности.

По оценке авторов, самым важным результатом работы было то, что все семь мозгов систематически концентрировали магнетит ( $Fe_3O_4$ ) в определенных местах.

«Средняя величина насыщения остаточной намагниченности **мозжечка** была, примерно, в **два раза выше**, чем у коры головного мозга во всех семи случаях... **Ствол головного мозга** был в среднем **более чем в два раза выше** по намагниченности, чем кора головного мозга.

В каждом из семи изученных случаев самый нижний (вентральный) горизонтальный слой коры головного мозга был неизменно более магнитным, чем средняя часть коры головного мозга.

Хотя исключения существовали, воспроизводимые распределения намагниченности приводят нас к выводу, что магнетит преимущественно распределён в человеческом мозге, **особенно в мозжечке и в стволе головного мозга**». [27.](#)



Вот, собственно, и весь результат такого исследования, где принимали участие девять учёных, использовались посмертные мозги семи людей, собранных в период с 1991 по 1995 годы в Гейдельберге, Вислохе, Байройте (Германия), подаренных родственниками и / или законными опекунами умерших для проведения экспертизы и научных исследований без ограничения срока, сохранявшихся в формальдегиде, который обновлялся каждые несколько лет в течении более двух десятилетий. После разрезания каждый образец помещался в стерильный сосуд, взвешивался и транспортировался в магнитно-экранированную комнату, расположенную в лесу, в 80 км к северо-востоку от Мюнхена, где находится трехосный сверхпроводящий магнитометр производства США, потому что эта лаборатория имеет то преимущество, что позволяет избежать антропогенного магнитного загрязнения, распространяющегося в городских условиях.

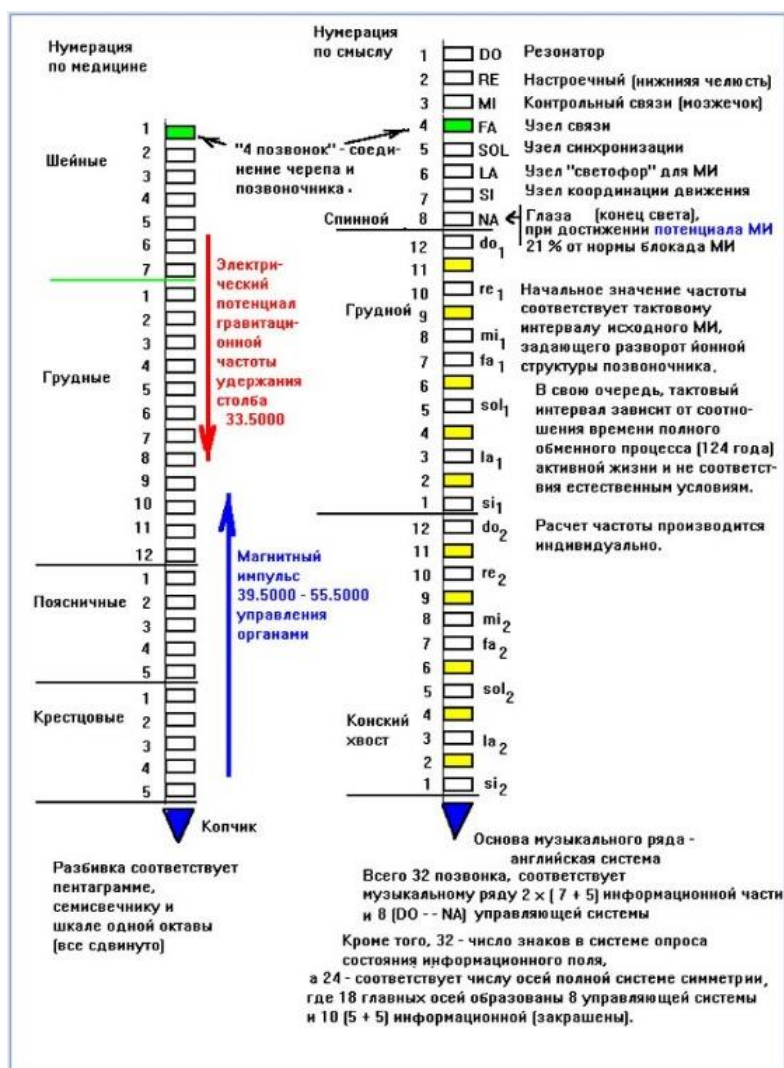
И всё это лишь для того, чтобы определить фактическое наличие максимальной концентрации магнетита, как носителя остаточной намагниченности в стволе головного мозга и в мозжечке через 23 – 27 лет после прекращения связи физически плотного тела с Мозгом. Столько времени, финансов, усилий было затрачено для оформления предположений о том, что что мозг содержит  $\sim 10^9$  кг однодоменного магнетита на килограмм ткани мозга, а если отдельные кристаллы имеют объем  $50 \text{ нм}^3$ , то  $\sim 10^9$  единичных доменных зёрен на килограмм находятся в тканях мозга, но откуда и как он там появился, патологоанатомы не знают. Считается, что, если магнетит ( $\text{Fe}_3\text{O}_4$ ) имеет



биологическое происхождение, тогда первостепенное значение (для инициативных материалистов) приобретает обнаружение в организме человека клеток, содержащих магнетит.

Итак, нам какой вывод можно сделать, понимая, что магнитными свойствами способны обладать не только металлы, при увеличении числа магнитных частиц в электроне свойства магнита могут приобретать любые материалы и любые вещества.

Выше уже приводилась цитата, поясняющая что такое мозжечок, как структура-концентратор и приёмо-передающий центр, именно мозжечок, выполняя функции контрольной связи, обладает наиболее высокими октавами структур магнитного импульса, на схеме нота MI музыкального ряда управляющей системы. То же самое можно заключить относительно узла связи, нота FA музыкального управляющего ряда, где как раз и расположен ствол головного мозга, примерно в районе соединения черепа и позвоночника.



Так что, волей-неволей, немецкие учёные всего лишь косвенно подтвердили своими опытными исследованиями мёртвой материи известную информацию о том, что Мозг, как высшее состояние структур зарядовых эквивалентов, обладает наибольшей энергетической мощностью заряда.

Принято считать, что чем выше энергетическая мощность заряда при мыслительных процессах, тем человек умнее. Примерно так и есть, НО одновременно существуют предельные условия существования заряда. Если мощность заряда превышает верхний

предел, происходит аннигиляция, или самовозгорание биоструктуры и её полное уничтожение. В частности, с 1986 года был Пуск Программы "Новые русские" (завершена в 1990 году), при этом повысили мощность заряда до значения нормы, которая соответствовала 65 октаве, по норме 63 октавы. "Новые русские" оказались умнее, но их мозг работает на верхних **предельных** параметрах, соответственно, риск самовозгорания и аннигиляции достаточно велик. [29.](#)

А вот по мере снижения мощности заряда человек глупеет, к примеру, тот же старческий маразм. Почему? Потому что произвольно увеличивать число магнитных частиц в электроне «не так-то просто», во всяком случае эбровская система не смогла реализовать все свои планы, люди слишком мало жили, даже лидирующие генотипы, поэтому и была введена особая программа управления, – «Реинкарнация», с соответствующей реинкарнационной системой связи. Как пример «достижений» интервентов – программа «Новые русские», хотя и этот их эксперимент 1986 - 1990 годов надо признать неудачным, так как нельзя повышать октаву работы мозга, не изменив пространство существования биоструктуры.

Сейчас существуют иные механизмы, это может быть и регулируемый процесс извне, в том числе и с помощью известных нам технологий «СветЛ», которые могут быть использованы просто для целей продления биологической жизни плоти (как один из путей).

Вот как описывает механизм магнитного притяжения Анатолий Андреевич Лучин. «Магнитная частица имеет биполярную структуру, плотность ее на 4-5 порядков больше плотности фотона, а структура ее силовых линий поля такая же, как у постоянного полосового магнита. Без внешнего магнитного поля внутри магнита создается хаос из этих двух частиц. Но под воздействием внешнего магнитного поля в хаосе образуется организующее начало, которое формирует из магнитных частиц нити и выбрасывает их из магнита по направлению действия организующего поля. Выброшенная нить (жгутик) перемещается от магнита до тех пор, пока сила притяжения фотонов не остановит это движение, а силы поля противоположного полюса не повернут этот жгутик к другому концу магнита и замкнут с полем фотонов». [30.](#)

Упрощённо говоря, магнитные частицы формируют ключевые элементы вещества, как косного, так и живого, именно они изменяют его ядро, форму, структуру, соединяясь друг с другом во множестве вариантов, а потом притягивают фотоны, программно иницируя тот или иной потенциал, который и является тем самым специфическим поведением вещества по терминологии Конструктивной Теории Всего.

Но одна из существенных задач Генератора «СветЛ» как раз заключается именно в **УВЕЛИЧЕНИИ магнитной составляющей** в телах Сущности пользователя. В конечном итоге при рассмотрении физики процесса происходит увеличение мерности тел.

При обретении клеткой магнитной составляющей на уровне плотного физического тела, идёт увеличение числа магнитных частиц, что приводит к увеличению плотности заряда. Это происходит как на уровне протонного атома, т.е. **инерционной** массы, так и на уровне **неинерционной** массы, что способствует наработке и развитию дополнительных «тел» Сущности. Но для того, чтобы проводник был способен выдерживать заряд с высоким потенциалом он должен обладать соответствующими характеристиками. Применительно к Человеку проводник - это энергетическая конструкция на неинерционном уровне. Значит, перед повышением плотности зарядового эквивалента необходимо сформировать такую **энергетическую конструкцию**, которая окажется способной такой заряд выдержать. В

противном случае неизбежно сгорание, что будет означать разрушение клеток плоти (аннигиляция при превышении предельных параметров).

Понятно, что здесь речь идёт как об изменении структуры такой энергетической решётки, постепенному преобразованию её из кубической в додекаэдральную, так и об изменении её качественной структуры, повышению её проводимости. Поэтому для Программ «СветЛ» это является одной из приоритетных задач.

Увеличение числа магнитных частиц телами Сущности приводит к увеличению её (Сущности или Мозга, - кому как комфортней в понимании) энергетического потенциала. Но поскольку люди разные, и далеко не все даже среди пользователей Программ «СветЛ» научились осознанно контролировать свои мысли, необходим некий механизм блокировки, не дающий возможности реализоваться негативным помыслам. Так же, как «закладывались» Н.В. Левашовым такие механизмы и в процессе перестройки Мозга, дабы Человек, прошедший такую перестройку не имел возможности действовать во вред другим и себе, такие же механизмы заложены и в Генератор «СветЛ».

Именно поэтому основой потенциала развития Пользователя Программами «СветЛ» является непрерывная работа над преображением своего Сознания, увеличением осознанности и, как результат, способностью контролировать и анализировать свои мысли.

[31.](#)

Возвращаясь к первоначальному вопросу: можно ли вытащить самого себя из болота навязанных извне ограничений и заблуждений, находим, как минимум два ответа. Один из них даёт Фёдор Дмитриевич в Книге 3, глава 5.1 «Полетим или не полетим... пока». Да, это возможно с применением Комплекса «СветЛ», если частично изменить многие элементы функций Мозга, подняв их на более высокий уровень в целом, на одну - две категории.

И ответ Бориса Викторовича «... как может познать мозг сам себя. Может познавать и именно сам себя, но только в том случае, когда части его конструктивных функций (меньшая или большая – роли не играет) изменена на уровень более высокой октавы. Это не состояние озарения или предтече состоянию какого-либо научного открытия, это гораздо более совершенное состояние на много порядков, как предтече изменению уровня октавы мозга в целом. Это ещё предстоит пройти людям, которые напрямую интегрируются в будущее». [32.](#)

Литература.

[14]. Маков Б.В. Энергия-Информация (отрывок из новой «Конструктивной Теории Всего», Москва, 2018 г.) [http://www.salvatorem.ru/?page\\_id=3724](http://www.salvatorem.ru/?page_id=3724)

[15]. Шкруднев Ф.Д. «СветЛый Веник» Н. Левашова в «Банном Деле» А. Хатыбова и Трудовая Лопата (2-я редакция). Книга 2. Банное дело (кого и как моют в Бане). ГЛАВА 3. ТЕОРИЯ И ПРАКТИКА В ОПИСАНИИ ОБЪЕКТА, ПОДЛЕЖАЩЕГО ПОМЕЩЕНИЮ В БАНЮ. Раздел 3.6. <https://shkrudnev.com/index.php/svetlyj-venik-n-levashova-v-bannom-dele-a-khatybova-i-trudovaya-lopata-2-ya-redaktsiya/kniga-2-bannoe-delo-kogo-i-kak-moyut-v-bane/glava-3-teoriya-i-praktika-v-opisanii-ob-ekta-podlezhashchego-pomeshcheniyu-v-banyu#volosi>

[16]. Хатыбов А.М. Зеркало современной науки. [http://www.salvatorem.ru/?page\\_id=1517](http://www.salvatorem.ru/?page_id=1517)

[17]. Левашов Н.В. Последнее обращение к человечеству. Глава 6. Эволюция разума, организма и сущности.

[18]. Святослав Всеволодович Медвѣдев (род. 1 июля 1949, Ленинград) - советский и российский физиолог, академик РАН (2016; член-корреспондент 1997), член бюро Отделения физиологических наук РАН, с 1990 по 2017 директор Института мозга человека РАН.

[19]. Тема: Управляем ли мозг? Медведев С.В. и Черниговская Т. В.  
[https://vk.com/chernigovskaiaaatv?z=video-123802189\\_456239647%2Feb2e548c07ba7828c6%2Fpl\\_wall\\_-123802189](https://vk.com/chernigovskaiaaatv?z=video-123802189_456239647%2Feb2e548c07ba7828c6%2Fpl_wall_-123802189)

[20]. Хатыбов А.М. Матрица мозга. [http://www.salvatore.ru/?page\\_id=1887](http://www.salvatore.ru/?page_id=1887)

[21]. Основы Формирования Человечества. Часть 3, Глава 2.  
[http://www.salvatore.ru/?page\\_id=2149](http://www.salvatore.ru/?page_id=2149)

[22]. Лучин А.А. О ключевых вопросах физики в электронике (с философским подтекстом). Глава 5. О магнетизме и гипотезах. М.: Изд. ЛКИ, 2008 г.

[23]. Лучин А.А. Системная физика. Кн. 1: Теория системной физики. Реалии развивающейся материи. М.: Ленанд, 2017, стр. 12.

[24]. Хатыбов А.М. Справочное пособие по лженауке.  
[http://www.salvatore.ru/?page\\_id=1792](http://www.salvatore.ru/?page_id=1792)

[25]. Ржавчина не имеет постоянного химического состава, приближенно ее химическую формулу можно записать как  $Fe_2O_3 \cdot nH_2O$ .

[26]. Хатыбов А.М. Сердце (пособие для хирургов).  
[http://www.salvatore.ru/?page\\_id=2014](http://www.salvatore.ru/?page_id=2014)

[27]. Распределение носителей остаточной намагниченности в мозге человека. Мюнхенский Университет Людвига-Максимилиана, Отдел изучения Земли и окружающей среды. Опубликовано 27 июля 2018 года. <http://www.nature.com/articles/s41598-018-29766-z>

[28]. Обонятельная луковица - это часть обонятельного мозга, вызывающая обоняние у человека, находящаяся на нижней поверхности в лобной доле полушария большого мозга и продвигающаяся в обонятельный тракт; она содержит тела вторых нейронов обонятельного анализатора. Это проекционная зона первичных обонятельных ощущений. Выглядят они как небольшие утолщения, образуются из нервной ткани, расположены по бокам продольной щели большого мозга внизу под височными долями полушарий. Обонятельные луковицы содержат нервные волокна обонятельного нерва. Тесно связаны нервами с мозгом.

[29]. Хатыбов А.М. Пространство и время на Земле.  
[http://www.salvatore.ru/?page\\_id=1777](http://www.salvatore.ru/?page_id=1777)

[30]. Лучин А.А. Физические поля. Материалистическая концепция классической физики. Глава 3. Проблема магнита. М.: ЛЕНАНД, 2012 г.

[31]. Шкруднев Ф.Д. «СветЛый Веник» Н. Левашова в «Банном Деле» А. Хатыбова и Трудовая Лопата (2-я редакция). Книга 2. Банное дело (кого и как моют в Бане). Глава 6.9. К вопросу «о полях». <https://shkrudnev.com/index.php/svetlyj-venik-n-levashova-v-bannom->

[dele-a-khatybova-i-trudovaya-lopata-2-ya-redaktsiya/kniga-2-bannoe-delo-kogo-i-kak-moyut-v-bane/glava-6-o-razume-soznanii-i-materii-ili-kak-kopat-lopatoj-poznaniya#voprosu\\_o\\_polyah](https://www.salvatore.ru/?page_id=834)

[32]. Маков Б.В. Основные функции слоёв атмосферы.  
[http://www.salvatore.ru/?page\\_id=834](http://www.salvatore.ru/?page_id=834)

Запись пятиминутки в группе «Институт Командоров» 23 сентября 2018 года.  
[https://yadi.sk/d/Ab-qZS\\_geTJK6A](https://yadi.sk/d/Ab-qZS_geTJK6A)

Сергей Проскуряков  
Владивосток. Сентябрь 2018