

## Аутизм, 10 лет спустя, и структура мозга.

*“От уксуса - куксятся, - продолжала Алиса задумчиво,  
от горчицы - огорчаются, от лука- лукавят,  
от вина - винятся, а от сдобы - добреют.”*

*Льюис Кэрролл.*



Десять лет назад очередное ветвление судьбы поставило нас перед фактом диагноза аутизма у нашего первенца. Сегодня, когда этот роковой дар полностью отработан, можно оглянуться назад и сформулировать некое пособие для тех, кто впервые столкнулся с этой нелёгкой интеллектуальной, и конечно эмоциональной ношей. Однако с эмоциями необходимо разделаться как можно быстрее. Чтобы вы не делали, знайте, все преодолимо, и вашей дорогой уже кто-то прошел. Путь в тысячу миль начинается с одного шага.

Здесь мы не будем обвинять фармаконцерны в безумном гешефтмахерстве, врачей в защите медицинской кормушки, профессиональной солидарности и круговой поруке, государства в лоббировании интересов транснациональных химических корпораций, юридическую систему в поддержке геноцидарного бизнеса, ученых в оправдании лживых теорий, а так же золотой миллион в тысячелетнем заговоре по уничтожению человечества. Это уже общеизвестные факты.

**Аутизм это расстройство развития мозга, сопровождающееся отсутствием социализации и общения.** Конечно исторически, не могло не быть примеров, людей в силу тех или иных причин не социализированных, или без навыков человеческого общения. Далеко ходить не надо, если Маугли вырос среди зверей, то сформировавшаяся взрослая личность уже не может быть интегрирована в общество, и вряд ли научится цивилизованному общению. Единичные описания таких симптомов встречаются в древних летописях. Однако **резкий рост и собственно появление самого термина**, объединившего в себе широчайший спектр психологических симптомов, произошло **только в 40-х годах XX века.** По странной случайности, совпав с созданием долгохранящихся вакцин. (в **1930-х годах ртуть начали использовать в качестве консерванта**, т.е. вещества, защищающего биологические препараты от загрязнения микроорганизмами.) Пристальное внимание исследователей консервант привлек вследствие того, что некоторые **симптомы отравления ртутью и симптомы аутизма были разительно схожи.**

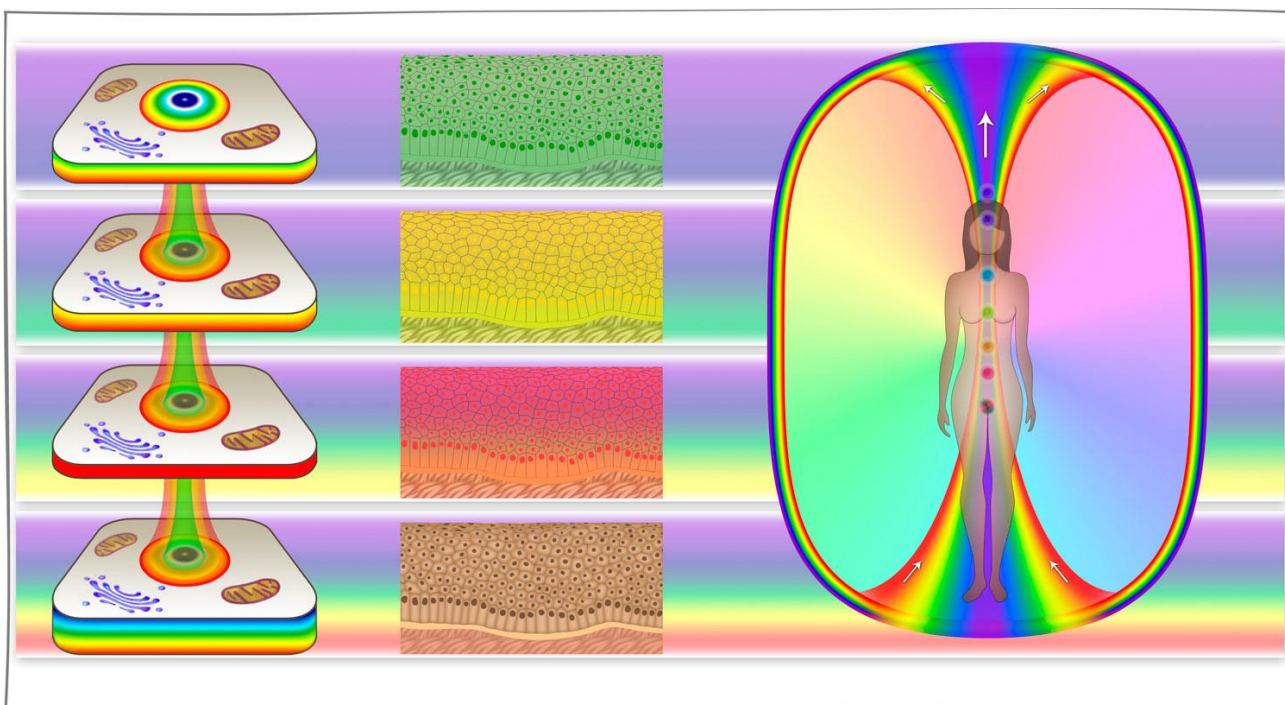
### **Ртуть и гематоэнцефалический барьер.**

Не будем здесь обсуждать конкретные виды вакцин, консервантов и присадок. Любое насильно введенное в организм инородное образование, определяется мозгом, как вторжение. Человек это не просто мешок с костями и мясом. Это сложноорганизованная биологическая структура, помимо физически плотного тела, так же состоящая из нескольких, тесно связанных тонкоматериальных тел сущности. Структуры организма на разных уровнях строго тождественны друг другу. В первую очередь это относится к клеткам нервной системы (нейронам мозга). Представьте себе красивую расписную матрёшку, у которой на последней вложенной фигурке намалевана бородатая рожа бармалея. Абсурд, правда? Аналогично и структура тел Человека должна быть качественно тождественна на каждом уровне.



Пищеварительный тракт обеспечивает расщепление поступающих молекул на первичные материи, часть из которых усваивается организмом, наполняя тонкоматериальные структуры сущности. Любые изменения нейронных структур осуществляются исключительно сверху вниз, мозгом по терминологии А.М. Хатыбова, или сущностью по терминологии Н.В. Левашова. Потому любые попытки внедрения инородных химических соединений, на уровне физически плотного тела в обход пищеварительного тракта принципиально не могут принести ничего хорошего, ибо не имеют тождественных с высшими уровнями тел человека, тонкоматериальных структур.

В результате, физически плотное тело, локально теряет свою тождественность клеточным структурам астрального и ментального плана. Это рассогласование системы связанных тел затрудняет перетекание энергий между телами клеток сущности.



Потому **любые инъекции изначально являются токсинами** для организма. От которых, при первом обнаружении, здоровый мозг подает сигналы организму, немедленно избавиться.

В интервью с Опи и Энтони на Sirius XM, в первую же неделю своего президентства, Трамп заклеил прививки от гриппа, как «совершенно неэффективные» и заявил, что он не делал их ни разу. *«Я никогда не делал их. И до сих пор я никогда не болел гриппом. Мне не нравится идея делать инъекции вредных вещей в ваше тело. И это в основном то, что они делают. И эта вакцина (последняя вакцина против гриппа) не была очень эффективной с самого начала».*

Прививки содержат формальдегид, ртуть, алюминий. Формальдегид — канцероген (вещество, вызывающее рак). Ртуть оказывает токсическое влияние на нервную систему и почки. Алюминий — яд, вызывающий болезнь Альцгеймера (старческое слабоумие).



Механизм ртутного отравления мозга раскрыт совсем недавно. Дело в том, что современная **медицина не имеет в своем арсенале медикаментов, которые могли бы проникать в мозг**, так же как это делают фармакологические препараты, воздействуя на внутренние органы, при распространении через кровоток. Об этом в своих видео-беседах откровенничает доктор биологических наук Сергей Савельев. Причиной тому, наличие **гемато-энцефалического барьера (ГЭБ)**.

**В возрасте до двух лет у младенцев еще не до конца развит кишечник, иммунная система и гематоэнцефалический барьер.** Попадая в нервные клетки, ртуть переходит обратно в неорганическую форму с прочными связями. Ртуть может оставаться там годами, как капсула замедленного действия, которая вызывает непрерывную дегенерацию и смерть клеток головного мозга. Здоровый организм может самоочищаться от ртути путем ее соединения с желчью, но до полугодовалого возраста организм младенцев еще не вырабатывает желчь.

Академическое определение ГЭБ – **“физиологический барьер между кровеносной системой и центральной нервной системой.** Он защищает нервную ткань от циркулирующих в крови микроорганизмов, токсинов, клеточных и гуморальных факторов **иммунной системы, которые воспринимают ткань мозга как чужеродную.** ГЭБ выполняет функцию **высокоселективного фильтра,** через который из артериального русла в мозг поступают питательные, биоактивные вещества; в направлении венозного русла с лимфатическим потоком выводятся продукты жизнедеятельности

нервной ткани. Вместе с тем, наличие **ГЭБ затрудняет лечение** многих заболеваний центральной нервной системы, так как он **не пропускает целый ряд лекарственных препаратов.**”

Профессор так же сообщает: “нейроны не должны контактировать с кровотоком. **Если нервная система взаимодействует с иммунной, в течение нескольких часов возникнет аутоиммунное заболевание и мозг будет уничтожен...** Аутоиммунные заболевания составляют целый класс медицинских проблем, и **в случае пробоя гематоэнцефалического барьера, человек живёт всего несколько часов.**”

Как поясняет Сергей Вячеславович, ГЭБ – это как раз то, что делает наш мозг изолированным от остального организма, т.е. на самом деле наш **мозг является забарьерным органом, но и не только он, у нас есть ещё один забарьерный орган в семенниках, яичниках.**

Профессор не скупится на комплименты нашим рогатым создателям, обвиняя их в том, что наш мозг совершенно безалаберно сопряжен со всем организмом. “мозг не может гипер напряжённо работать... вот не может он работать из-за такой убогой системы передачи энергии. Ну, поэтому очень **трудно согласиться, что мы придуманы какими-то высшими силами. Такой маразм придумать, чтобы, во-первых, сначала изолировать нашу собственную систему от нашего собственного организма, довольно странно. Но ещё больший маразм устроить вот такую систему обмена энергии. Понятно, что допустить, что это было придумано высшим существом, значит это самое высшее существо оскорбить.**”

Забавно слушать, как апологет материалистического подхода, ортодоксальный ученый, рассуждает о божестве. Ведь даже его **классическая наука, в конце концов подвела к выводу** о том, что **противоречия, заложенные в конструкцию организма царя природы сегодня, являются скорее продуктом чьих-то злонамеренных экспериментов**, а вовсе не венцом творения создателя. И у этих пришельцев были серьезные причины так корезить изначально идеальную конструкцию человека. Bravo, профессор. Еще чуть-чуть, и можно будет подвести науку вплотную к пониманию Гёделя о том, что Разум существует вне черепной коробки.

**Ф.Д. Шкруднев утверждает, что “современный «эблочеловек» создавался путём шаблонного восстановления протоЧеловека и подстройкой его рубашки под конкретные нужды, допустим, что целый ряд особенностей, бывших ранее востребованными и нужными, в настоящее время в существующих условиях может представлять без(с)полезный (при поверхностном обращении к проблеме) балласт.”** Истинное строение проточеловека, еще предстоит разгадать ученым эры грядущего.

Кроме гематоэнцефалического и гематоликворного барьеров наукой обнаружены гематоплацентарный, гемато-тестиккулярный, гемато-клубочковый, гемато-ретикулярный, гемато-тимусный и гемато-лёгочный барьеры. Читателю предлагается

самостоятельно изучить их описания, и вопрос на засыпку, есть-ли там нейроны, создающие буферные зоны, своей высоко-мерностью? Еще один вопрос, каким образом высоко-мерность пропускает через барьер вещества одних типов, и не пропускает вещества других типов из кровотока? Можно даже написать программный алгоритм такой функции, вот только кто его будет исполнять в живой клетке?

Таким образом, иммунная система не производит отторжения инвазивных элементов, там куда не имеет доступа. Вспомните свободного художника Петрушу Павленского, приковавшего себя за мошонку к мостовой Красной площади. Ведь живет себе в Париже. И преспокойно выражает художественную экспрессию в поджоге французских банков. Да и с пулями, и ножами, застрявшими в черепной коробке много кто живет, без каких-либо признаков отторжения тканей. И примеры пустых и полупустых черепных коробок у живых людей сегодня мало кого удивляют.

В ростовской области посреди поля нашли мужика с огромным ножом в голове.  
На вопрос, кто это сделал, он говорит, что сам пробил, потому что нос не дышит.  
Кстати, не помогло, нос лучше дышать не стал



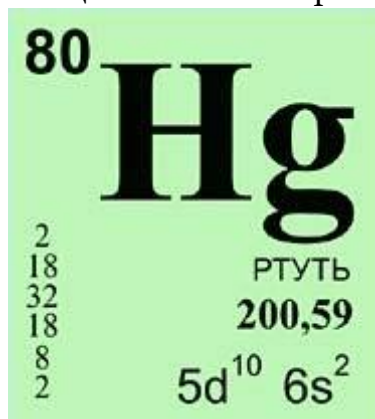
❤️ 1 607    💬 19    ➦ 86

👁️ 104K

По данным материалистической науки, ГЭБ имеется в капиллярах большинства областей мозга, **но не во всех**. В циркумвентрикулярных органах (система желудочков мозга) ГЭБ отсутствует. Например **нейрогипофиз, эпифиз**, и причиной тому, их функция выделения в кровь гормонов, которые иначе не проходят барьер. В списке, не имеющих ГЭБ, еще четыре органа, один из которых связан с

блуждающим нервом. То есть **не все нейроны имеют защитный барьер**. Закрадывается сомнение, а может быть материалисты и паталого-анатомы правы, и та картинка из медицинских учебников, реально отражает физическое строение клеточных мембран и сам механизм ГЭБ? Недавно появилась простая и красивая теория, что барьер вовсе не мембранный, а образован потоками нисходящих первичных материй в результате более высокого уровня мерности нейронов, однако почему-то не всех нейронов, даже в пределах черепной коробки, не говоря уже о нейронах периферической нервной системы. Однако в контексте статьи, этот спор абсолютно не важен.

Физическая суть процессов не изменяется, ртуть не останавливается барьерным фильтром, будь он потенциальный или физиологический, и проникает в нервную



систему, разрушая её.

Ртуть - один из самых токсичных из существующих в мире химических элементов, вредоносное действие которого на человеческий организм продемонстрировано уже достаточно давно. «Ртуть токсична в любой своей форме... Прием всего лишь 1 г ртутной соли смертелен... Органические производные ртути, такие, как хлорид метилртути [CH<sub>3</sub>Hg]<sup>+</sup>, высокотоксичны из-за их летучести... В человеческом организме время полураспада ртути составляет от нескольких месяцев до нескольких лет. Ртуть жирорастворима. Это важно, потому что мозг на 60% состоит жиров и поэтому хорошо накапливает ртуть в течение длительного времени. Токсический эффект может быть скрытым, и симптомы отравления могут появиться только лишь через несколько лет.

Об уникальности ртути, можно догадаться, лишь по одному научному факту. Это единственный металл, находящийся в жидком агрегатном состоянии при нормальных условиях. При этом ртуть обладает свойством амальгамирования – растворения других металлов, подобно воде, растворяющей лед. Это одна из причин популярности ртути, как сырья для философского камня среди алхимиков средневековья.

Говоря о ртути, невозможно умолчать о серебре. Само название ртути латинско-греческим чаромутием HydrArgyrum – означает жидкое серебро.



Название серебра по русски созвучно названию мозга на латинском – Cerebrum, и это не случайно. Согласно А.М. Хатыбову, “серебро имеет структуру решётки, близкую к мозгу человека и предназначено для сохранения только в щелочной среде. Атомный блок серебра имеет различные направления осей тетраэдров, потому серебро не может входить в биологические структуры в исходном виде – всегда необходима пара (гантель). ... Серебро обладает рядом чудесных свойств. Первое – как элемент, способный выдержать энергетическую подкачку до 139% на 41 октаве, является меткой в медицине. Второе – **как элемент, имеющий нижний порог менее 2%, переходит в ртуть, которая имеет свойства яда для биоструктур** (потому недопустимо использование серебра в биоструктуре). Третье – серебро имеет свойство изменять соотношение частот, например, в воде. Изменение такого соотношения делает невозможным существование в воде частот, которых нет у биоструктуры.”

Из написанного выше можно очень условно выделить основные моменты, Ртуть является структурным близнецом и зеркальным отражением серебра. Этаким антисеребром, с крайне опасными и агрессивными свойствами для всего живого, и не только. **Вероятно и способность проникать сквозь ГЭБ, обусловлена структурной тождественностью ртути, серебра и мозга человека.**

Процесс разрушения мембран нейронов ртутью, был исследован в университете Калгари (Канада) в 1999 году. Отчет об исследовании опубликован в 2001 году в журнале Нейрорепорт 12(4). Природу токсического влияния ртути и ее производных изучал проф. Бойд Хейли, заведующий кафедрой химии университета в Кентукки. Он установил, что тимеросал приводил к разрушению важного белка, называемого тубулином и формирующего структуру аксонов. Разрушение тубулина приводило к оголению нервных волокон, что характерно для болезни Альцгеймера.

Сегодня фармокомпании нашли новые способы преодоления барьера при помощи нанотехнологий. Наночастицы образуют стойкие соединения с лекарством позволяя легко проникнуть в мозг.

### **Его величество, Кишечник.**

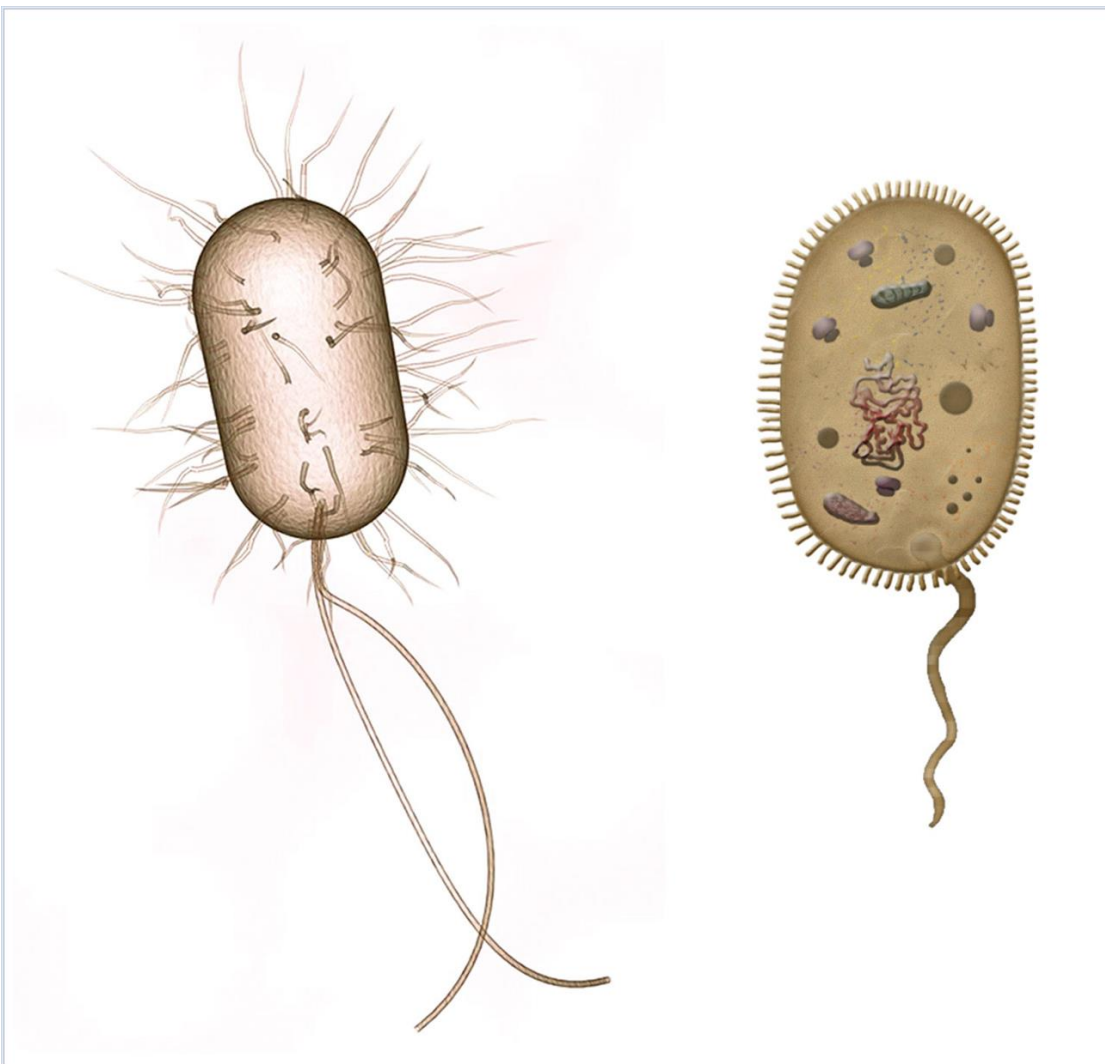
Одним из распространенных симптомов аутизма является поражение и расстройство желудочно-кишечного тракта и нервной системы. В 2012 году исследователи Национальных институтов здравоохранения США провели оценку состояния здоровья детей с аутизмом и обнаружили, что 85% общего числа детей страдают от запоров и у 92% детей наблюдается желудочно-кишечное расстройство. По оценке Центра по контролю и профилактике заболеваний, дети с аутизмом в 3,5 раза чаще страдают от хронической диареи и запоров, чем их сверстники.

Выявлена другая общая характеристика, свойственная людям с аутизмом, — **синдром повышенной проницаемости кишечника. Это состояние может спровоцировать аутоиммунную реакцию и воспаление, способное достигнуть мозга.**

Отсутствие пищеварительных ферментов, для переработки хлебных или молочных белков (глютен, казеин), **приводит к привыканию и дополнительной интоксикации**, приводящей ребенка в **состояние транса**. А при длительном отсутствии этих белков, начинаются ломка и психоз. Кстати, патологическая тяга к сенсорике – кручению/вращению предметов, сыпучим и текучим объектам, другим тактильным ощущениям – все эти симптомы аутизма, также намеренно, хоть и неосознанно используются детьми для вхождения в то же самое состояние транса, ухода от внешнего мира. И в таком проявлении прослеживается **параллель с подростками, бегущими от взрослого мира в наркозависимость**.

**Дисфункция кишечника сопровождается дисфункцией мозга**. У детей с аутизмом отмечается особый патогенный состав бактериальной флоры кишечника. Исследователями утверждается, что **состав бактериальной флоры кишечника оказывает значительное влияние на нейроповеденческое развитие**. Однако, прозорливый читатель и на своем личном примере, может оценить, насколько дискомфорт в ЖКТ влияет на наше настроение и поведение.

Изотерики утверждают, что **кишечник (чакра солнечного сплетения)** является своего рода **антенной-резонатором** человеческого организма, он работает как **энерго-информационный коммуникатор**, принимая ту информацию, резонанс с которой возможен в рамках пропускающей способности, индивидуальной для каждого человека. Дон Хуан Карлоса Кастанеды, определял пропускающую способность человека, как размер его таблиц описания. Сам шаман, регулярно манипулировал сознанием Карлоса, в том числе через солнечное сплетение и кишечник. Логично предположить, что индивидуальная настройка резонансных частот, осуществляется бактериями микрофлоры кишечника.



А.М. Хатыбов в своих трудах, рассматривает **системную функцию бактерий микрофлоры кишечника, относя их к группе Администрации.** “Учитывать капризы пациента — это дело администрации, роль которой могут успешно выполнять бактерии. Новая нейтринная структура бактерий обеспечивает преэминентность принимаемых решений в соответствии с новой программой и не позволяет нарушать условия их существования на Земле... А что такое АДМИНИСТРАЦИЯ и почему у неё нужно спрашивать и ей «докладывать»? Это Система жизнеобеспечения «Царя природы» в рамках Систем Управления на Земле.”

“Бактерия — **ЗАМКНУТАЯ БИОЛОГИЧЕСКАЯ СТРУКТУРА** с выполнением всех необходимых жизненно важных функций. В отличие от высших млекопитающих, клетки мозга, печени, селезёнки, кишечника у бактерии объединены, в одну систему, ионную часть которой можно рассмотреть в микроскоп. Компактное расположение клеток и независимое от внешних условий существование позволяет **бактерии занять соответствующее место как администратора банного процесса.**”

Нам еще предстоит долго и скрупулезно искать смыслы, зашифрованные ученым в этих цитатах. Однако очевидно, что **микробиота кишечника является системным элементом контроля и управления мозга человека.**

Вполне вероятно, что многочисленные с 2013 года, свидетельства гибели животных и людей от перфорации кишечника, и обезвоживания мозга в результате неконтролируемого поноса среди представителей Золотого Миллиарда, связаны именно с патогенностью, либо ликвидацией администрации в результате отключения от трансляции жизнеспровождения демонтируемой интервентской системы управления. Об этих проявлениях переходного процесса, есть предупреждения в ОФЧ.



Интересный момент, область солнечного сплетения гармонично развитого человека, делит весь рост в пропорциях золотого сечения, и при рассмотрении славянских сарафанов заметно, что талия прихватывалась как раз на этом уровне. Причиной тому является сохранение структуры пересекающихся в этой точке, тороидальных спиралей восходящих и нисходящих энергетических потоков человеческого тела. Для мужчин кушак подхватывался в обратной пропорции золотого сечения, подчеркивая преобладание верхней нисходящей тороидальной спирали энергетического вихря.

Из истории оздоровления нашего ребенка, после первого года регулярных сеансов экстрасенсорного целительства по телефону. Дело в том, что пытаясь разобраться с аутизмом, мы прочитали книги Н.В. Левашова. И один из его учеников, оказался нам доступен. Его месячные услуги стоили недешево, на одном уровне со стоимостью ИВТ терапии, однако это было еще до создания комплекса СветЛ, коллективом РНТО. Во время поездки к морю, ребенок вдруг отказался от любой пищи, и не ел ничего на протяжении недели. Целитель - Михаил Дехта, нам объяснил, что как раз в этот

момент материализовались изменения желудочно-кишечного тракта, над которыми он работал целый год. И действительно, все восстановилось само собой по прилету домой, и только с позитивными последствиями.

Теперь уже понятно, что произошло восстановление здорового баланса микрофлоры кишечника, еще через год, было отмечено отсутствие наркотического эффекта от употребления глютеносодержащих продуктов, однако в этот момент ребенка **лечил уже не человек**, а комплекс СветЛ. Эффект действия которого непрерывен, и гораздо мощнее.

Результаты исследований показывают, что нормализация микрофлоры кишечника способна уменьшить симптомы аутизма. Можно теоретически объяснить, как ЭНС/кишечник посредством блуждающего нерва, задает эмоциональный фон и настроение человека.

Согласно концепции Н.В. Левашова, **эмоции** являются тем ключиком, который закрывает и открывает те или иные уровни сущности и тем самым регулирует активизацию разных качеств и возможностей, которыми обладает данный индивидуум. Под воздействием страха **астральное тело клетки выбрасывает из себя накопленные первичные материи G и F**, при этом деформация собственного микропространства уменьшается. В результате этого процесса, **собственный уровень мерности астрального тела уменьшается** (см. [Рис.41](#)). **И, как следствие, качественный барьер между первым ментальным и астральным уровнями снова закрывается.** Страх — очень сильная эмоция, поэтому собственный уровень мерности астрального тела **уменьшается настолько**, что становится **соизмеримым с нижней границей разрешённого диапазона мерности астрального плана**. В результате этого качественный барьер, возникший между астральным и первым ментальным уровнями клетки, **разворачивает** потоки первичных материй. В целом ряде случаев страх может просто парализовать особь. Мощные потоки с эфирного уровня на физический в состоянии блокировать функции клетки. Может кто-то из читающих эти строки испытал подобное воздействие страха на себе или наблюдал, как страх буквально парализует человека, лишая его возможности каких-либо действий для своего спасения. Иногда мощность воздействия страха на организм столь велика, что сущность выбрасывается из тела и человек теряет сознание.

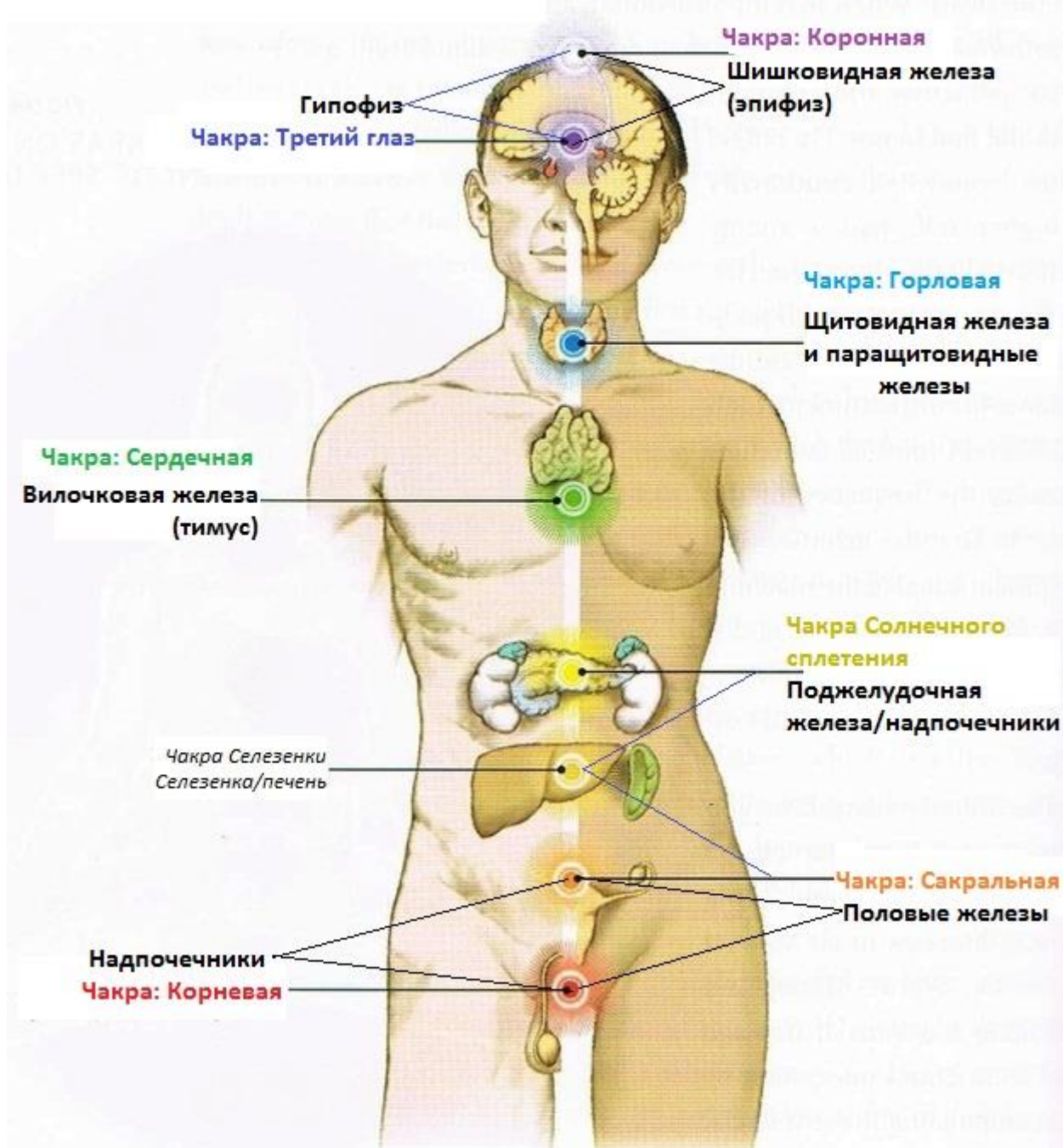
Каждая эмоция приводит к выбросу энергии, созданию своеобразных **эмоциональных волн**. При этом астральное тело теряет первичные материи **G и F**, что приводит к **уменьшению собственной мерности астрального тела**. Каждая эмоция **изменяет** собственную мерность астрального тела на **конкретную величину**, постоянную для данной эмоции. Поэтому, можно говорить о **постоянном спектре эмоций**, и, что каждая эмоция имеет **собственный уровень мерности**. **Низменные и отрицательные эмоции** гармоничны с нижеастральным планом планеты. **Высшие и положительные эмоции** выводят астральное тело на вышеастральный план. Эмоции — не только **реакция на**

**происходящее вокруг и внутри нас, эмоции качественно влияют на астральное тело, изменяя уровень его собственной мерности.**

Каждое действие, производимое нами, сопровождается изменением эмоционального состояния. Точнее, каждому **действию соответствует определённое эмоциональное состояние.** При этом качественная структура сущности **перестраивается** для возможности реализации конкретного действия или поступка.

**Пару слов об эндокринной системе.**

## ЧАКРЫ И ЭНДОКРИННАЯ СИСТЕМА



Эдгар Кейси установил, что система чакр является эндокринной системой. По словам Кейси, эти железы — точки подключения всех наших трех тел; в этих железах мы можем почувствовать душу и дух. Каждая из чакр связана с основными железами. Которые в свою очередь формируют контур гормонального контроля человека. Например, поджелудочная железа управляет углеводным обменом в ЖКТ, посредством выработки гормонов инсулина и глюкагона. Так же поджелудочная железа может подавлять секрецию всех других эндокринных желез, посредством

выработки гормона соматостатин, что проявляет крайне опасную функцию троянского коня, внедренного в организм.

Ф.Д Шкруднев в своей книге пишет о поджелудочной железе следующее: “Единственный орган Человека, через который можно управлять его «состоянием» (помимо Мозга) — это поджелудочная железа. **Этот орган был искусственно создан эбрами при воссоздании Человека, и именно для этих целей.** Помимо Мозга, именно через этот орган осуществлялся и контроль, и управление «рубашкой». (8192 точки в матрице Мозга — контроль функционирования поджелудочной железы). До нашествия и уничтожения людей на Земле **(18000 лет назад) никакой поджелудочной железы у Человека не было.** Сегодня поджелудочная железа, как управляемая функционирующая (пока) система, присуща только Биоструктуре, основные октавы которой привязаны для Земли к пространству Евклида.”

Можно предположить, что и **пищевидная железа (эпифиз), так же является инородным образованием.** Эпифиз управляет переключением режимов работы мозга, удерживая его в состоянии бодрствования или сна посредством производства гормонов мелатонина и серотонина. Ведь не зря, Н.В. Левашов, предупреждал, что изотерики неправильно понимают смысл третьего глаза, на самом деле третий глаз, это символ человека, вышедшего на уровень видения мозгом, а **сам эпифиз имеет лишь косвенное отношение к феномену видения мозгом.**

Это лишь **переключатель, внедренный в конструкцию мозга. Ключ к переходу мозга в иной качественный режим,** когда у находящегося в полном сознании и функциональности человека, медицинские приборы регистрируют состояние комы, или клинической смерти. **Инородная конструкция эпифиза блокирует случайный перескок в этот режим.** И по всей видимости, аутисты, и наркоманы неосознанно стремятся попасть в это же состояние.

Согласно запискам, оставленным А.М. Хатыбовым: *“В экспериментах над людьми пришельцы, в первую очередь, пытались повысить октавы головного Мозга... По мере изучения и познания Человека они совершенствовали под себя биологическую «рубашку» с повышением октавы Мозга.”*

Первой удачной попыткой интервентской системы по **установлению своих (паучьих) Мозгов в «рубашку» людей,** стало в 1605 году до н.э., формирование генотипа мозга 421 под управлением комплекса Арарат.

### **Ода брюшному мозгу.**

Жизнедеятельностью организма, управляет **нервная система,** в тесном взаимодействии с **эндокринной** и **имунной** системами. Мозг является частью нервной системы.

Классическая наука, опираясь на данные патолого-анатомических исследований, определяет три основные отдела мозга. **Стволовой** - животные инстинкты, **неокортекс** – область рассудка, и **лимбическая система** – область чувств и эмоций. В этой стройной классификации нет места душе. Однако у доброй части

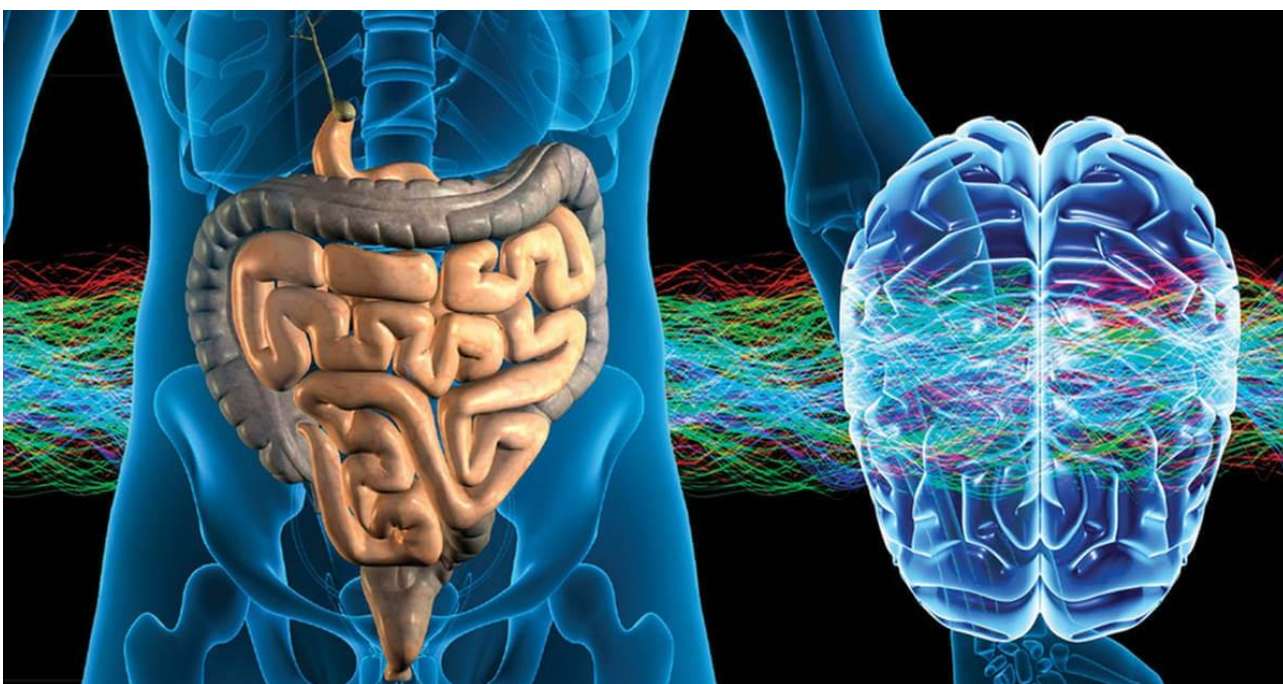


человечества, помимо **рассудка, чувств и инстинктов**, также присутствует **интуиция**. Даже не смотря на то что представители лидирующих последние 2623 года в социуме, генотипов, упорно отрицают ее существование. Потому заведомо обнаружив противоречие науки и реальности, обойдем слона, и взглянем на проблему с другой стороны.

Особенностью мозга является триединность его структуры, в терминах А.М. Хатыбова, это означает одновременное связанное существование протонном (ионном), антинейтринном и нейтринном пространствах. Н.В. Левашов приближал это понимание к существующей изотерической терминологии, как физически плотный, эфирный, астральный и ментальный уровни. Причём, **только нейроны мозга и нервных окончаний** имеют потенциал развития до ментального (нейтринного) уровня. Другие клетки имеют структуру тел более низкого уровня, например кости имеют только связку с эфирным уровнем.

Классическая наука рассматривает мозг исключительно в его физически плотной форме, без учета взаимосвязанного существования структур более высокого порядка. Согласно паталого-анатомическим исследованиям, вся **совокупность нервных клеток** человека, образует **нервную систему**. Которая в свою очередь подразделяется на **центральную (ЦНС)** и **периферическую (ПНС)**. ЦНС состоит из **головного и спинного мозга**, а ПНС состоит из **нервов и нервных сплетений за пределами** головного и спинного мозга.

В ПНС входят, копчиковое, крестцовое, поясничное, плечевое, шейное, солнечное сплетения. **Ауэрбаховое, мейсснерово и подсерозное** сплетения ПНС выделены в **Энтеральную** нервную систему (**ЭНС**). Все они находятся **за пределами головного и спинного мозга**, но состоят из **полноценных нейронов**. А значит, согласно Н.В. Левашову, имеют **потенциал развития, равный нейронам головного мозга**.



Цитируя Ф.Д. Шкруднева: *“Патологоанатомы не могут там найти нейроны, правда, сейчас их что-то подтолкнуло к этому, и они начали искать. И начали находить. Тогда получается: то, что в простонародии называется «брюхом», тоже является элементом Мозга? Да, это именно так. **Есть головной Мозг, спинной, а есть ещё и брюшной Мозг. Это тоже Мозг. И он тоже управляет.**”*

Отмечается, что, хотя нейроны "второго мозга" связаны с нейронами ЦНС, **ЭНС всё-таки действует автономно**. По последним подсчетам, **этот самостоятельный мозг состоит из 500 миллионов нервных клеток, 100 миллионов нейронов**. 20 различных типов нейронов. По словам профессора Савельева, суммарный вес периферической нервной системы человека, составляет порядка 1300-1400 г. ЭНС связана с головным мозгом, посредством блуждающего нерва, причем порядка 90% сигналов направлены к головному мозгу, из чего можно заключить что он поддается влиянию ЭНС.

С эволюционной точки зрения, ЭНС вообще можно считать "первичным" мозгом, поскольку механизмы её работы сформировались раньше, чем ЦНС. Принципы функционирования ЭНС схожи у большинства самых разных видов организмов. **За исключением паукообразных, там система пищеварения – внекишечная**. Что дает обоснование полагать, аналогичную особенность строения пришельцев эбров.

В исследовательской работе, опубликованной в 2006 году в журнале British Journal of Psychiatry, ученые обнаружили, что стимулирование блуждающего нерва может оказывать положительный эффект при борьбе с хронической депрессией.

Ученые Центра молекулярной медицины имени Макса Дельбрюка в Германии в 2016 году, выступили с заявлением, антибиотики ухудшают память и другие функции мозга. Очевидно, что любое систематическое угнетение микрофлоры кишечника,

будь то алкоголь, или фастфуд неизбежно приводит к деградации когнитивных функций.

Именно в этом брюшном мозге «живет» наш внутренний голос, считают специалисты по нейрогастроэнтерологии. Интуиция «живет» под ложечкой - Многие люди при принятии решений руководствуются «шестым чувством»: екнуло в животе, засосало под ложечкой, щелкнуло что-то внутри... И кажется, будто живот подталкивает человека к правильному выбору. Если человек чего-то боится, то болит один орган, если ожидает неприятностей - «щелкает» что-то другое. Постепенно эти ощущения запоминаются и начинают ассоциироваться со страхом, бедой или, наоборот, радостными предчувствиями. И даже за сопереживание чужим невзгодам берется брюшной мозг.

Профессор Колумбийского университета Нью Йорка, Михаэль Гершон, заявляет: “Именно второй мозг аккумулирует наше позитивное мировосприятие, хорошее настроение, и как следствие, благополучие.” Именно в животе, по мнению профессора рождаются наши эмоции, оттуда подает голос наша интуиция, и возможно, где-то там обитает душа.

Эта, на первый взгляд, наивная романтика, находит свое подтверждение в новых знаниях. Вот как о феномене брюшного мозга пишет Ф.Д. Шкруднев:

*“ДНК «делается и хранится» Мозгом! Попечительствующим хранителем информационной сути самой модельной Конструкции ДНК является сам Мозг (условно названный в сфере медицины, как головной, спинной и «брюшной») и именно только с помощью части его функций и происходит регулирование процесса по выпуску «продукта» с этого сложнейшего конвейера! Любое отклонение от состояний такой информационной гармонии, – есть не только начало, но и последующее протекание различных аномальных состояний последующего бытия, т.е. так называемых в медицине, «заболеваний». **Модельная энергоинформационная конструкция ДНК не имеет вообще какого-либо понятия о том, что есть такое «цифровой базис» при построении конструкции информации и пользования ею.** Более того, Она не только не умеет «пользоваться» приходящей информацией на базе цифры, но и не знает, что это такое вообще, и поэтому без функций Мозга по дешифровке приходящей извне информации с цифрового на иной, модельная конструкция ДНК совершенно «глухая и слепая». В этом и заключается исходящая проблема в проявлении большей части тяжелейших заболеваний людей, как принято называть на генетическом уровне, с одной стороны, являя этим самым как бы **некое несовершенство или своеобразную «природную» незащищенность нашей плоти.***

...

**Цифровое вмененное информационное основание в прямом смысле буквально неумолимо пред таковой твердью истинной энергоинформационной конструкции ДНК (её прото-состояний), тем**

более обладающей потенциальной возможностью применения для своего функционирования базовых возможностей голографических многомерных информационных конструкций в среде окружающей действительности не кубической конструкции энергетических решеток энергий! **Структура и модельная конструкция ДНК сохранили свою истинность и тайну жизни живой клетки, не смотря на изменённые условия обитания на нашей планете из-за её интервенции!**

Кратко и очень приблизительно, эти цитаты можно сформулировать, как – “Наш брюшной мозг, достался нам в наследство от наших предков проточеловеков, мы не способны воспользоваться всей полнотой его помощи, в сегодняшних реалиях цифровой иллюзии реальности, в которой оперирует наш инородный рассудочный мозг.”

В заключение, хочется еще раз подчеркнуть, что психологические заболевания однозначно связаны с заболеваниями желудочно-кишечного тракта. Восстановление природного баланса микрофлоры кишечника, является первоочередной задачей, как при лечении от аутизма, так и при других психических расстройствах. Его величество, **Кишечник своим здоровым состоянием задает волну эмоционального подъема энергетике нейронов мозга, обеспечивающих такие элементы счастья, как озарение, просветление, и оздоровление.** Берегите свой брюшной мозг, не перегружайте его едой, и не отравляйте токсинами, дабы поддерживать связь с интуицией, и когнитивные функции мозга на высоком уровне, а значит свое здоровье. И потом, если администрации нет на месте, то кто же пустит вас в Баню?



**Сегодня наш ребенок учится в нормальной школе, свободно владеет двумя языками, учит третий, и с большим интересом факультативно изучает математику.** Любит природу и компьютеры. Великая благодарность Федору Дмитриевичу Шкрудневу, и Николаю Викторовичу

Левашову. Без помощи этих двух людей в виде оздоровительного комплекса СветЛ, вряд-ли бы нам удалось самостоятельно осознать, и преодолеть этот роковой подарок судьбы.

Андрей Рехтин.

2018.10.10

1. Исследование в университете Калгари, как ртуть разрушает нейроны мозга.  
<https://www.youtube.com/watch?v=J8Tettt9Z7U>
2. Успешный опыт излечения Аутизма прибором СветЛ. Канада.  
<http://veche.razved.ca/zdorovie/264-uspeshnyy-opyt-izlecheniya-autizma-priborom-svetl-kanada.html>
3. Дэвид Перлмуттер, Кристин Лоберг. Кишечник и мозг.  
<http://ogrik2.ru/b/devid-perlmutter-kristin-loberg/kishechnik-i-mozg/27442>
4. Прием антибиотиков опасен для мозга.  
<https://www.mk.ru/science/2016/05/23/priem-antibiotikov-opasen-dlya-mozga.html>
5. Мозг «сидит» в животе  
<https://www.kp.ru/daily/22665/13129/>
6. Чакры и эндокринная система.  
<http://alefa.ru/zdorove/chakry/chakry-i-endokrinnaya-sistema.html>
7. Энтеральная нервная система – второй мозг человека  
<http://yogatour.info/health/5845-enteralnaya-nervnaya-sistema.html>
8. Загадка «живого серебра»  
<http://earth-chronicles.ru/news/2013-12-15-56085>
9. ОФЧ. Прил. 1. Гл. 3.  
[http://www.salvatore.ru/?page\\_id=2133](http://www.salvatore.ru/?page_id=2133)
10. Шкруднев Ф.Д. «Светлый Веник» Н. Левашова в «Банном Деле» А. Хатыбова и Трудовая Лопата (2-я редакция). Книга 3. Клетка и здоровье (причины здоровья в живой клетке). Гл.2. Не пора-ли за старое с перспективой нового?  
<https://shkrudnev.com/index.php/svetlyj-venik-n-levashova-v-bannom-dele-a-khatybova-i-trudovaya-lopata-2-ya-redaktsiya/kniga-3-kletka-i-zdorove-prichiny-zdorovya-v-zhivoj-kletke/glava-2-ne-pora-li-za-staroe-s-perspektivoj-novogo>
11. «СВЕТЛЫЙ ВЕНИК» Н. ЛЕВАШОВА И ТРУДОВАЯ ЛОПАТА «ПОЗНАНИЯ» ВО «ВТОРОЙ УПРЕЖДАЮЩЕЙ СТРАТЕГИИ»  
<https://shkrudnev.com/index.php/tekushchee/item/1735-svetlyj-venik-n-levashova-i-trudovaya-lopata-poznaniya-vo-vtoroj-uprezhdayushchej-strategii>

12. Воспитание ребенка и комплекс СветЛ.

<http://veche.razved.ca/kultura/509-vospitanie-rebenka-i-kompleks-svetl.html>