

## Что нового в медицине?

Здравия Вам желаю, Уважаемые Читатели! В этой статье я постараюсь продемонстрировать Вам тенденции развития заболеваний, несмотря на все достижения современной медицины в целом, относительно реалий Переходного Периода. Эти заболевания – **рак, патологии сердечнососудистой системы**, а также **бесплодие**. Статья будет полезна для тех, кто желает рассмотреть доказательства и убедиться в правдивости соответствующих материалов на сайтах «РНТО»<sup>1</sup> и НИИ «ЦУС»<sup>2</sup>.

### РАКОВЫЕ ЗАБОЛЕВАНИЯ

Для начала рассмотрим данные по статистике **раковых заболеваний**. Предлагаю Вашему вниманию информационный бюллетень ВОЗ (Всемирной Организации Здравоохранения)<sup>3</sup>:

#### Основные факты

- *Онкологические заболевания являются одной из основных причин заболеваемости и смертности в мире – в 2012 г. было выявлено около 14 млн. новых случаев. Эта **проблема рассогласования** (выхода клетки за пределы коридора управления Мозгом вследствие накопления излишних гравитационных потенциалов (попросту говоря шлаков)) **клеток Плоти и Мозга** подробно раскрыта в материалах Сборника «Знания от НА\_Чала». Проблема весьма распространена.*

- *Ожидается, что в ближайшие 20 лет число новых заболевших возрастет примерно на 70%. Совершенно верный прогноз. С течением Переходного Периода **всё меньшее число людей будут способны выдерживать нагрузки преобразований**. Здесь надежда только на Технологии «СветЛ» и собственную Большую Лопату Познания, поскольку Технологии «СветЛ» оказывают многоплановую поддержку Сущности (Мозг), а Познание – единственный способ накопить достаточное количество нейронных цепочек в мозге для возможности Его преобразования.*

- *Рак является **второй из основных причин смерти в мире**; так, в 2015 г. от этого заболевания умерли 8,8 млн. человек. Рак становится причиной практически каждой шестой смерти в мире.*

- *Около 70% случаев смерти от рака происходит в странах с низким и средним уровнем дохода. Что также абсолютно закономерно, поскольку чем агрессивнее среда обитания Человека, тем сложнее Мозгу удерживать клетки плоти в стабильном состоянии в пределах коридора управления.*

<sup>1</sup> <http://rnto.club/>.

<sup>2</sup> <http://www.salvatore.ru/>.

<sup>3</sup>

<file:///F:/%D0%9C%D0%BE%D0%B8%20%D1%82%D1%80%D1%83%D0%B4%D1%8B/%D0%A1%D1%82%D0%B0%D1%82%D1%8C%D0%B8/%D0%A7%D1%82%D0%BE%20%D0%BD%D0%BE%D0%B2%D0%BE%D0%B3%D0%BE%20%D0%B2%20%D0%BC%D0%B5%D0%B4%D0%B8%D1%86%D0%B8%D0%BD%D0%B5/%D0%92%D0%9E%D0%97%20.%20%D0%A0%D0%B0%D0%BA.html>.

Агрессивность среды в данном случае – это как степень её загрязнённости (насыщенность биологически опасными факторами: грязная, структурно разрушенная вода, обилие вредных для дыхания газов в атмосфере и так далее), отсутствие нормального питания (недостаток пищи, питьевой воды, нормального жилья и прочие подобные факторы) и наличие разного уровня диапазонов электромагнитных волн, оказывающих непосредственное влияние на клетку. Однако в реалиях Переходного Периода даже чистая среда обитания, изобилующая продуктами питания, может стать агрессивной по отношению к Человеку, если окружающая среда адаптируется к протекающим изменениям, а Человек - нет.

- Примерно в трети случаев смерть от рака обусловлена пятью основными источниками риска, связанными с поведением и рационом питания. Это высокий индекс массы тела, низкий уровень потребления фруктов и овощей, отсутствие физической активности, употребления табака и употребления алкоголя. Но главное – разрушение структур Сущности (Мозга).

- Употребление табака является самым значительным фактором риска развития рака, на который приходится почти 22% глобальных случаев смерти от рака. Поскольку табак – это наркотик, то разрушение связи Клеток с Мозгом в результате его применения совершенно очевидно.

- Экономический эффект рака значителен, и он возрастает. Общий годовой экономический ущерб от рака в 2010 г. оценивается примерно в 1,16 трлн. долл. США.

А вот ещё данные по статистике рака<sup>4</sup>: «Современная статистика рака показывает, что ежегодно это заболевание появляется у 10 млн. человек во всем мире. Статистика рака в России занимает второе место по смертности после заболеваний сердца и сосудов. Например, в Чувашии каждый 50 человек состоит на учете у врача онколога. Также наблюдается увеличение количества онкологических заболеваний в Челябинской области».

Проблема рака велика настолько, что всё чаще можно встретить понятие «эпидемия рака».

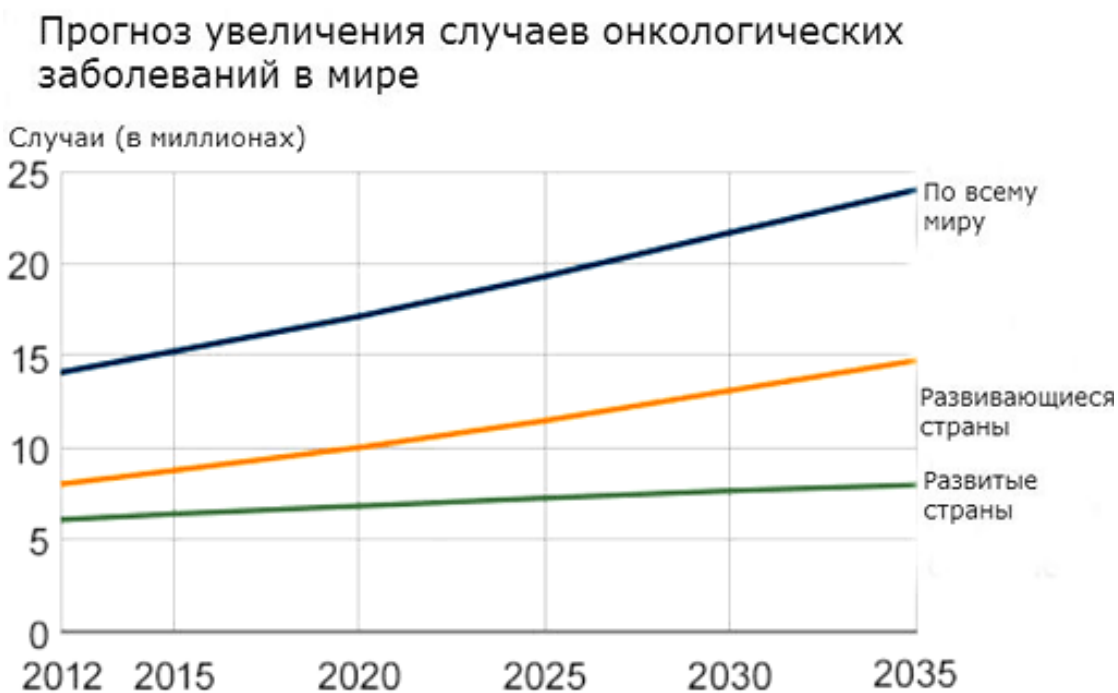
---

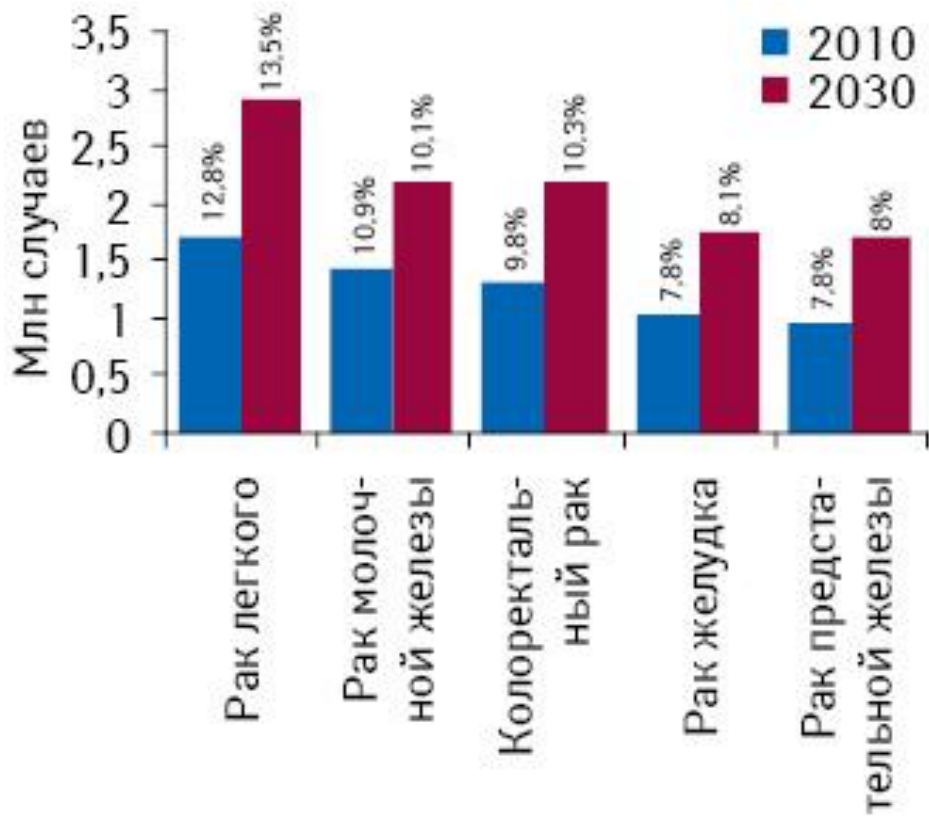
4

<file:///F:/%D0%9C%D0%BE%D0%B8%20%D1%82%D1%80%D1%83%D0%B4%D1%8B/%D0%A1%D1%82%D0%B0%D1%82%D1%8C%D0%B8/%D0%A7%D1%82%D0%BE%20%D0%BD%D0%BE%D0%B2%D0%BE%D0%B3%D0%BE%20%D0%B2%20%D0%BC%D0%B5%D0%B4%D0%B8%D1%86%D0%B8%D0%BD%D0%B5/%D0%A1%D1%82%D0%B0%D1%82%D0%B8%D1%81%D1%82%D0%B8%D0%BA%D0%B0%20%D1%80%D0%B0%D0%BA%D0%B0%20%20%D0%BE%D1%84%D0%B8%D1%86%D0%B8%D0%B0%D0%BB%D1%8C%D0%BD%D1%8B%D0%B5%20%D0%B4%D0%B0%D0%BD%D0%BD%D1%8B%D0%B5%20%D0%BF%D0%BE%20%D1%81%D1%82%D1%80%D0%B0%D0%BD%D0%B0%D0%BC%20%D0%BC%D0%B8%D1%80%D0%B0.html>



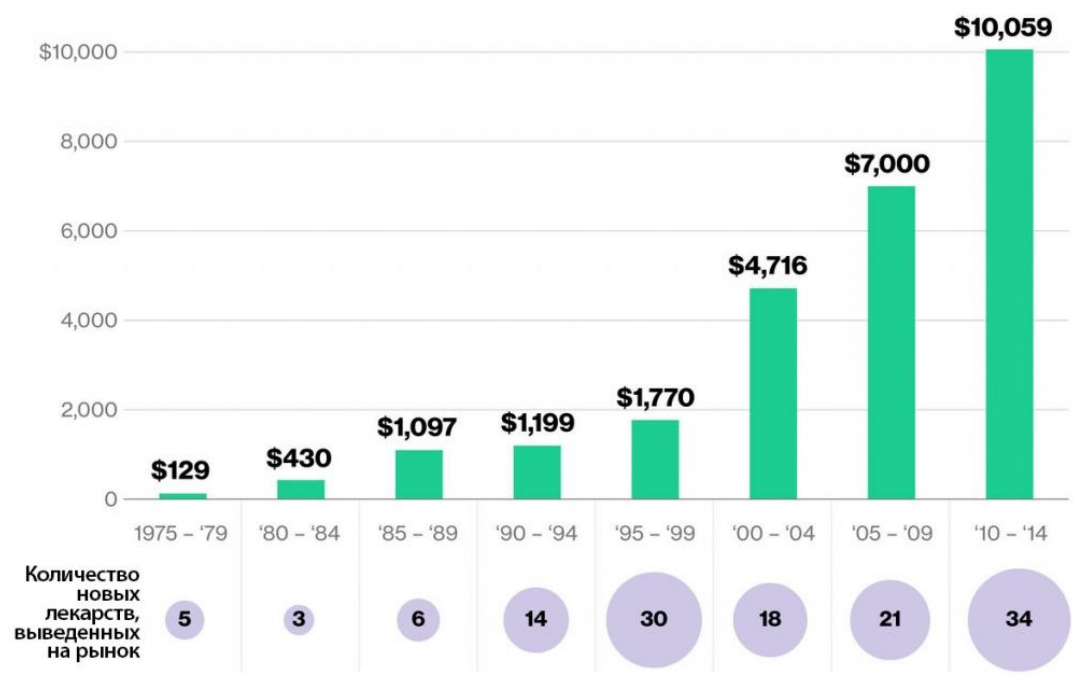
Некоторые схемы, взятые из сети, иллюстрирующие ситуацию с онкологией и прогнозы по ней:





### РОСТ СТОИМОСТИ ЛЕКАРСТВ ОТ ОНКОЛОГИЧЕСКИХ ЗАБОЛЕВАНИЙ В США

Средняя стоимость месячного курса лечения новыми онкологическими препаратами в США резко возросла с 1970-х годов несмотря на увеличение количества препаратов на рынке



Источник: Peter Bach и Geoffrey Schnorr (Memorial Sloan Kettering Cancer Center)

Отдельно хочется упомянуть попавшуюся мне на глаза информацию по стоимости *противораковых препаратов*. Как Вы можете заметить из приведённой выше схемы, бизнес, построенный на боли и смерти процветает, как никогда. Уже одно это заставляет задуматься, не говоря о том факте, что среди современных медицинских препаратов **НЕ СУЩЕСТВУЕТ** таких, которые были бы способны победить рак, поскольку механизм этого заболевания не позволяет добиться оздоровления, воздействуя на протонное пространство (только на уровне физически плотного тела)<sup>5</sup>.

Тематика РАКА (что особенно важно – в контексте взаимодействия с программами «СветЛ») подробно освещена Фёдором Дмитриевичем Шкрудневым, поэтому не буду повторяться, однако рекомендую к **внимательному изучению**<sup>6</sup>.

На фоне приведённых данных хочется отметить, что, в частности, в Нижнем Новгороде, где я проживаю, планируется отвести *Приволжский окружной медицинский центр №3* под лечение онкологических заболеваний в связи с увеличением числа больных и из соображений удобства пациентов (всё в одном месте – и лечение, и реабилитация).

Если посмотреть на форумах<sup>7</sup> в интернете ответы людей на вопрос: «Почему так много онкологических больных?», - то можно увидеть такие ответы:

1. *ГМО, плохая пища, пестициды, курение, алкоголь, негативные эмоции, стрессы... Конечно, но ученые еще не могут досконально сказать, почему люди заболевают онкологией, рак ШМ вызывается онкогенными вирусами папилломы, у меня, например, вирус №31.*

2. *Прививки.*

3. *Двоих вылечили, долго, трудно, но вылечили. Сейчас живут полноценной жизнью, работают, даже группу инвалидности не пришлось открывать. Один умер, что называется - "сгорел" буквально за несколько месяцев, поздно диагностировали рак, лечение уже не помогло. В общем, как сказал мне знакомый хирург-онколог, не надо бояться раковых заболеваний, при ранней диагностике в подавляющем большинстве случаев рак успешно лечится. Но для этого надо следить за своим здоровьем, не ходить с "неизвестными болями" годами, лечась примочками и успокаивая себя тем, что, дескать, пока хожу, значит всё не так страшно. Одним словом, люди, будьте внимательны к себе, своему организму и старайтесь не напрягать его вредными привычками.*

4. *У меня тоже несколько знакомых заболели раком, одна женщина, с виду здоровая и цветущая, за несколько месяцев сгорела от рака поджелудочной (( Сама удивляюсь откуда столько онкологии. Думаю, в первую очередь это питание - в нашей республике популярна тяжёлая жирная мясная еда, тесто и*

<sup>5</sup> <https://shkrudnev.com/index.php/demontazh/rak-po-a-khatybovu-i-svetl-po-n-levashovu> - «Рак по А. Хатыбову и «СветЛ» по Н. Левашову».

<sup>6</sup> «СветЛый Веник» Н. Левашова в «Банном Деле» А. Хатыбова и Трудовая Лопата. **Глава 15. За пределами понимания...** Автор Ф.Д. Шкруднев.

<sup>7</sup> Один из таких форумов - <http://www.woman.ru/health/woman-health/thread/4444733/>.



т.д. Но главная причина, думаю, в мобильной связи, интернете, все эти 3 джи, вай фай - это же радиоволны, которые пронизывают наши тела, органы, они-то и вызывают изменения в ДНК клеток, из-за чего те начинают бесконтрольно делиться. Вы не заметили, что с появлением мобильной связи увеличилось число больных раком?

5. Я тоже задаюсь в последнее время этим вопросом - почему? и откуда это? По поводу питания - неправда. Заболевают и люди, которые живут в деревнях и с самого рождения употребляют натуральную еду. Я так думаю, дело действительно в этих волнах. Сейчас вышки есть везде и связь повсюду даже в глухих деревнях. Не спрячешься. Мы дома, когда установили WF, у меня все цветы практически завяли. Я не могла понять почему, потом прочитала, что это может быть из-за этих волн, стали отключать, а сейчас совсем убрали. Цветы снова ожили. *Делайте выводы.*

6. +1000000 - онкология набирает обороты. Остальное - от нас скрывают. Это от еды и гаджетов. Уже все за спиной врачи говорят. *Делайте выводы.*

Что можно заметить в этих цитатах? Что обыватель хоть и называет важные причины, способные инициировать рак, но, тем не менее, об истинных причинах – не осведомлён. Знание обывателя строится на опыте окружающих, совете врачей (которые сами в этом не разбираются – в абсолютном большинстве случаев). Все названные причины появления рака на самом деле только факторы повышенного риска. Фактически – это НЕОБХОДИМЫЕ, но НЕ ДОСТАТОЧНЫЕ причины, для того, чтобы у Человека появился рак. Причина всегда заключается в разрушении связи клетки с Мозгом и недостаточно широком коридоре выбраковки и вывода негодных клеток из организма. А эти процессы стандартному медикаментозному лечению (и химиотерапии и выжиганию раковых клеток тем или иным способом (лучевая терапия)) не поддаются, поскольку коридоры управления Мозгом лежат выше возможностей современных приборов. Для восстановления связи клетки и Мозга нужно произвести вывод лишних гравитационных потенциалов из клетки (фактически заставить молекулы токсинов покинуть клетку тем или иным способом и привести обменные процессы в клетке в норму, иначе клетка снова будет зашлакована). Либо уничтожить клетку и восстановить её в здоровом виде. И если с уничтожением клетки медицина справиться в состоянии, то восстановить на месте мутировавшей клетки здоровую клетку медицина без(с)ильна, поскольку это уже требует манипуляций на неинерционном уровне (уровне Сущности), куда с современной приборной базой доступа нет. А расширить коридор выбраковки клеток можно, опять же, давая соответствующую Программу Мозгу, поскольку самостоятельно он этого сделать пока не в состоянии (только после посещения БАНИ<sup>8</sup>). Скажите, а многие ли доктора способны воздействовать своим Мозгом на Мозг пациента для его оздоровления? Думаю, что Вы согласитесь – **ОЧЕНЬ не многие...**

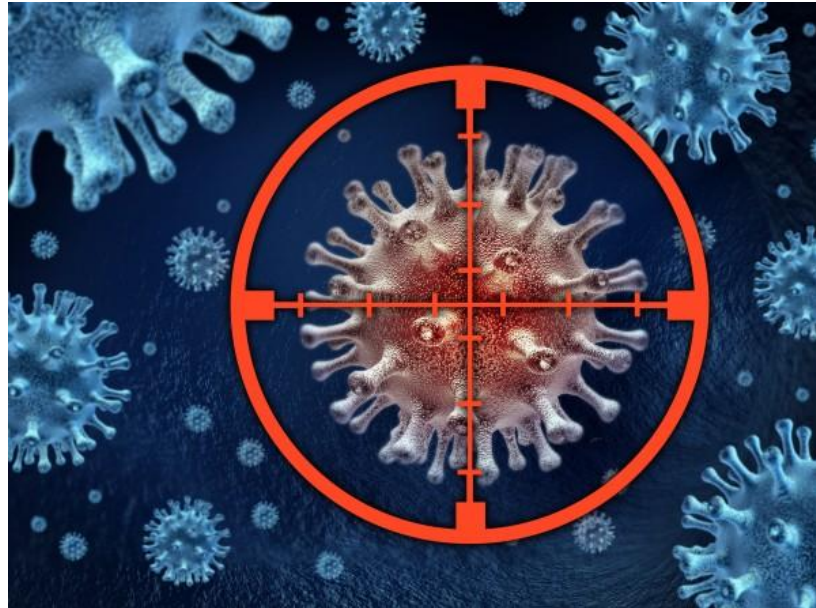
Отдельно хочется сказать по НЕКОТОРЫМ новейшим методам для лечения рака.

---

<sup>8</sup> «БАНЯ» - способ изменения структуры живой клетки и структуры Мозга в течение достаточно короткого времени.

## Таргетная терапия.

*«В ее основе - воздействие особыми антителами на определенные молекулы-мишени (таргеты) в опухолевой клетке, которые вызывают злокачественный рост или перерождение нормальной клетки в опухолевую.»*



*По сути, для каждой опухоли, если найти ее генетическую мишень, можно подобрать свое антитело. К тому же одни и те же мишени могут встречаться при разных видах опухолей - например, при раке груди и раке желудка. Ученые говорят, что постановка диагноза по «географической локализации» опухоли в организме (рак печени, рак почки и пр.) уходит в прошлое. Пройдет совсем немного времени - и рак будут диагностировать по молекулярному портрету опухоли, в зависимости оттого, какой генетической мутацией он вызван. Эти мишени нужно определять, чтобы подобрать правильное лечение - индивидуальное для каждого»<sup>9</sup>. Давайте проанализируем этот метод. Он считается менее травматичным для организма (по сравнению с химиотерапией) и более эффективным, поскольку использует химические вещества, которые преимущественно нацелены на какой-либо белок или фермент, который несёт генетические изменения, являющиеся специфичными для раковых клеток, и не присутствуют в нормальной ткани Человека. То есть, по сути, они разрушают мутировавшую молекулу, не уничтожая здоровые клетки. Хотя, справедливости ради, следует отметить, что здоровые клетки всё же повреждаются, правда, в меньшей степени, чем при стандартных методах химиотерапии.*

Использование подобного лечения допустимо только после определения молекулярных опухолевых характеристик, в противном случае таргетная терапия становится бесполезной. **Поэтому одно лекарство не может быть использовано у всех онкобольных.** Каждому онкобольному необходимо пройти сложнейшие молекулярные и генетические исследования, чтобы подобрать эффективный препарат. Здесь уже сделан шаг к ПОНИМАНИЮ, что лечение каждого

<sup>9</sup> <http://geo-politica.info/uspekhi-v-borbe-s-rakom-obzor-poslednikh-metodov-seriya-perspektivnaya-meditsina.html>.

конкретного больного – **ИСКЛЮЧИТЕЛЬНО ИНДИВИДУАЛЬНЫЙ ПРОЦЕСС!** Отдельно отмечается, что: *«Таргетные средства приводят к остановке роста опухоли, а не к полному ее исчезновению. Тем не менее, перевод рака в хроническую форму – весьма желанная цель врача-онколога, поскольку с таким хроническим процессом пациент способен прожить не один год, а лекарства будут сдерживать не только саму опухоль, но и возможность ее метастазирования»*<sup>10</sup>. Иными словами, эти препараты блокируют факторы и молекулы, ответственные за деление клеток. Учитывая механизм раковых заболеваний, приведённый Николаем Викторовичем Левашовым можно предположить, что подобные препараты блокируют механизмы деления клетки на уровне протонного пространства (то есть физически плотной (ФП) клетки). То есть уничтожая ионные образования, специфичные для раковых клеток, физически плотный осадок клетки не может сформировать структуру, соответствующую Сущности раковой клетки. Получаемый клеткой потенциал не может быть израсходован на дублирование её структуры, что, предположительно, способно привести к более быстрому разрушению ФП клетки за счёт дополнительной микродеформации пространства (от проекции эфирного тела клетки).

Кроме того, накопленный раковой клеткой избыточный потенциал на уровне её Сущности, не позволяет клетке продолжать активно стягивать потенциал Сущности Человека, поскольку её (раковой клетки) неинерционные тела и так пресыщены. Тем не менее, раковая клетка (колония из них) продолжает входить в состав Сущности Человека, имея так называемую временную связь с Мозгом (которая организуется Мозгом при превышении коридора выбраковки клеток в сутки), хотя уже представляет собой автономное образование внутри единой системы Сущности. Колония из таких клеток стягивает потенциал неинерционных тел окружающих клеток. За счёт этого осуществляется её питание. Сущность (Мозг) Человека при этом перестраивается под новые структуры (раковые). Окружающие клетки при этом сами со временем превращаются в раковые, теряя отбираемые раковыми клетками потенциалы и выходя за пределы коридора управления Мозгом. При затруднении или ликвидации механизма деления раковых клеток посредством таргетной терапии Мозг Человека получает своеобразную «ПЕРЕДЫШКУ» и теряет потенциалы не так активно, что даёт ему шанс взять ситуацию под контроль. Шанс **невелик**, но **ТЕМ НЕ МЕНЕЕ**. Решает ли это проблему рака? **НЕТ**. Сущность клетки (её неинерционная часть) остаётся мутировавшей, самостоятельной структурой, имеющей временную связь с Мозгом Человека в виде вируса, которую Мозг уже не может разорвать самостоятельно, и при уничтожении раковой клетки на ФП уровне Он воссоздаёт её в том же искажённом виде согласно её мутировавшей неинерционной матрицы (*«Измененные условия нейтронного пространства приводят и к изменению функционирования мозга по эталонным параметрам. Право и лево спиральные структуры ДНК живой клетки уже не могут быть различимы на предельных значениях электрического потенциала и*

---

<sup>10</sup> [http://onkolib.ru/lechenie-raka/targetnaya-terapiya/#h2\\_1](http://onkolib.ru/lechenie-raka/targetnaya-terapiya/#h2_1).



*воспринимаются мозгом как нормальная живая клетка. Но это значит, что каждая клетка получает и имеет свою структуру управления. Таким образом, мозг вдобавок **получает еще и вирус**, то есть структуру, которая имеет обратное альбедро относительно нормальной матрицы связи.*

*Ликвидация колоний производится методом суперпозиции частот, однако мозг, не имея клеток, которые, **тем не менее, получают магнитный импульс**, создает новые клетки той же структуры, согласно связи вируса с мозгом и даже если колония клеток уничтожена, мозг ее заново создает, причем не обязательно там, где она была ранее. Эта функция мозга является автоматической и не может быть откорректирована из протонного пространства, то есть среды материального существования клетки»<sup>11</sup>). Поэтому, как видно из цитаты выше, после гибели ФП части раковой клетки Мозгом воспроизводится клетка той же мутировавшей структуры.*



Теперь к экономической стороне вопроса. Средняя стоимость курса лечения в Израиле составляет порядка 5 тысяч долларов. Есть несколько московских клиник, готовых провести подобное лечение за 4 тысячи долларов.

Я уверен, что Читатель хочет не только прочесть общие слова о том, что медицина в её текущем состоянии не может предложить решение, даже за огромные деньги. Как говорится: «Отвергаешь – предлагай!»

Решение ЕСТЬ! Мало того, что приведённые методы лечения **в разы дороже приобретения Комплекса «СветЛ»**. Комплекс преобразует именно Мозг Человека, давая Ему возможность увеличить количество выводимых мутировавших клеток. Кроме того, Комплекс «СветЛ», при постоянном «сканировании» всего тела человека (на клеточном уровне) а так же, во взаимодействии с Мозгом, обнаруживает раковые клетки и не позволяет им стягивать потенциал с Мозга, приводя его к разрушению. Кроме того,

<sup>11</sup> [http://lit.lib.ru/h/hatybow\\_a\\_m/rak.shtml](http://lit.lib.ru/h/hatybow_a_m/rak.shtml) - «Рак как форма существования клетки», автор А.М. Хатыбов.

купирование внешних неблагоприятных условий в значительной степени и своевременное удержание клеток в пределах положенного уровня насыщения потенциалами на всех уровнях позволяет избежать возникновения раковых колоний. Кроме того, есть способы уничтожения колоний путём суперпозиции потенциалов (наложение потенциалов противоположного знака, что приводит к их взаимному исчезновению). Иными словами, Комплекс «СветЛ» **устраняет саму причину формирования ракового заболевания**. Естественно, есть различные нюансы, связанные с оздоровлением при помощи Комплекса «СветЛ». Например, если скорость разрушения Мозга и, как следствие, организма уже превышает скорость восстановительных процессов, то, как правило, всё, чем можно помочь Человеку – это обеспечить уменьшение страданий и более безболезненный уход, что и делает Комплекс «СветЛ». Однако даже в таких безвыходных ситуациях МОЖЕТ быть ПОЛОЖИТЕЛЬНЫЙ исход. Как? Метод описан в ряде источников<sup>12</sup>, поэтому повторяться не буду, тем более что если мы хотим ВЫЖИТЬ в Переходный Период – всё равно придётся УЧИТЬСЯ. Приведу конкретные отзывы конкретных людей из цикла «Путь-и-Шествие «СветЛ»<sup>13</sup>

А выводы, как всегда – за ВАМИ!

### **Иммунотерапия.**

*«Последние исследования показали: ежедневно в организме человека появляются 5-7 раковых опухолей, развиться которым не дает иммунитет, вовремя определяющий их как агрессивные образования и уничтожающий зачатки болезни. Но если иммунная система дает сбой, человек заболевает раком.*

*Существует несколько видов иммуноонкологии:*

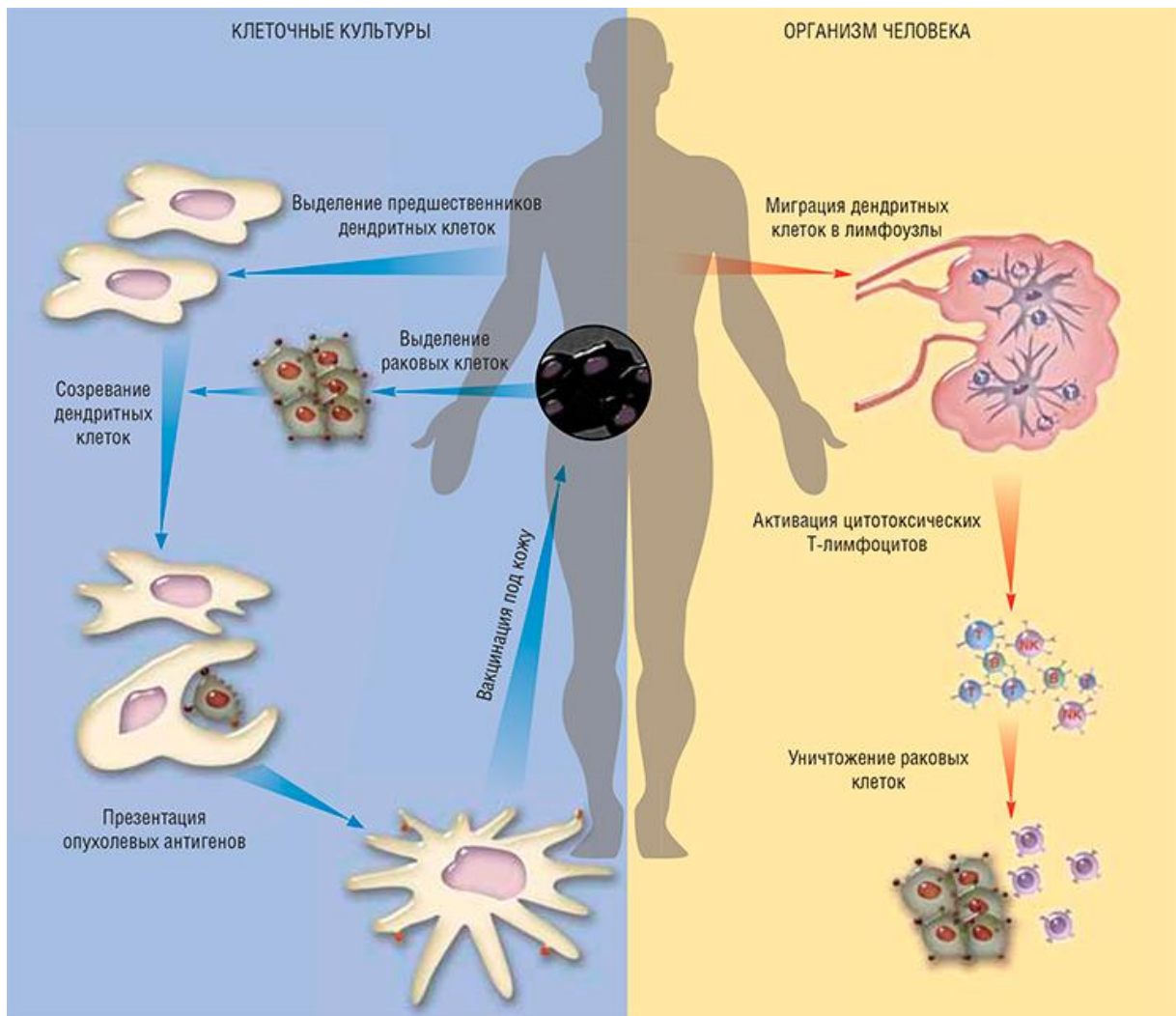
- *использование дендритных клеток. Из крови больного в лабораторных условиях извлекаются клетки-предшественники, к которым подсаживаются раковые. Клетки-предшественники поглощают злокачественные клетки, параллельно «считывая» и запоминая информацию о них, в результате образуются дендритные клетки. В дальнейшем, когда их вводят в организм, они «узнают» раковые образования и уничтожают их;*

- *повышение активности иммунных клеток. За распознавание и уничтожение в организме злокачественных образований ответственны Т-лимфоциты. Однако по каким-то причинам они теряют свою способность «узнавать» рак, или их реакция на него замедляется, давая время раковым клеткам размножиться. Выделяя из крови больного Т-лимфоциты и обрабатывая их определенным образом, медики возвращают им прежние способности к «киллерству» в отношении злокачественных клеток»<sup>14</sup>.*

<sup>12</sup> <https://shkrudnev.com/index.php/demontazh/rak-po-a-khatybovu-i-svetl-po-n-levashovu> - монография «СветЛый Веник» Н. Левашова в «Банном Деле» А. Хатыбова и Трудовая Лопата», статья «Рак по А. Хатыбову и «СветЛ» по Н. Левашову», сборник «Знания от На\_чала» и прочие источники.

<sup>13</sup> <https://www.youtube.com/watch?v=3R9cGSWBerw&index=21&list=PL0ydsj2m3jGxPAuumr6ytOFZyxacVW7fw>, <https://www.youtube.com/watch?v=qw4kSvtwcNE&index=4&list=PL0ydsj2m3jGxPAuumr6ytOFZyxacVW7fw>.

<sup>14</sup> <http://megapoisk.com/immunoterapija-novyj-metod-lecheniya-raka>.



Если коротко обрисовать суть иммунологического лечения, то это те или иные манипуляции с клеточными структурами. При этом из организма Человека извлекаются те или иные клеточные структуры (то есть временно выводятся из-под контроля Мозга), обрабатываются и вводятся обратно. Это имеет эффект, поскольку Мозг, управляющий иммунными системами организма получает возможность «видеть» (получая, таким образом, своеобразные «датчики» в протонном пространстве) и уничтожать антигены. Но активизация борьбы с опухолью снова производится только на физически плотном уровне клетки, что практически исключает возможность победы над этим заболеванием. Кроме того, этот метод также стоит огромных денег.

Если подвести некий итог новым методам борьбы с раком, то явственно можно увидеть, что кардинального решения проблемы даже с помощью новых средств пока не предвидится, несмотря на успехи противодействия раку в протонном пространстве. Хочется верить, что в самом скором времени официальная наука примет принципы материалистического идеализма<sup>15</sup>, что

<sup>15</sup> Миропонимание, позволяющее осознавать физические процессы бытия энергий не только, как некое случайное без какого-либо процесса управления «неодушевлённое состояние цивилизационного развития» какого-либо вещества, субстанций и всего прочего. Это взгляд на окружающий мир с позиций: высокоорганизованная плазма –> материальный мир (твёрдое, жидкое, газообразное).



поможет встать на путь реального оздоровления Человека. И реальная возможность вернуть здоровье есть уже сегодня – Технологии «СветЛ».

## СЕРДЕЧНОСОСУДИСТЫЕ ЗАБОЛЕВАНИЯ

**Перейдём к рассмотрению сердечнососудистых заболеваний.** Снова приведу данные из информационного бюллетеня ВОЗ<sup>16</sup> (анализ выделен синим цветом):

### **Основные факты**

- *Сердечно-сосудистые заболевания (ССЗ) являются основной причиной смерти во всем мире: ни по какой другой причине ежегодно не умирает столько людей, сколько от ССЗ.*

- *По оценкам, в 2012 году от ССЗ умерло 17,5 миллиона человек, что составило 31% всех случаев смерти в мире. Из этого числа 7,4 миллиона человек умерли от ишемической болезни сердца и 6,7 миллиона человек в результате инсульта.*

### **Что такое сердечно-сосудистые заболевания?**

*Сердечно-сосудистые заболевания представляют собой группу болезней сердца и кровеносных сосудов, в которую входят:*

- *ишемическая болезнь сердца – болезнь кровеносных сосудов, снабжающих кровью сердечную мышцу. Нарушение баланса между реальным кровоснабжением миокарда и потребностями его в кровоснабжении. Причины – атеросклероз, тромбоз. Атеросклероз – это отложение жировых бляшек на стенках кровеносных сосудов. Возникает по причине нарушения липидного и белкового обмена. Тем не менее, нужно понимать, что сами по себе жиры не создают бляшек. Излишек жиров лишь повышает риск возникновения атеросклероза. Хочу сразу сделать небольшое отступление по поводу сала: «В хорошем свежем сале холестерина практически нет. Есть его надо не реже 3-4 раз в неделю по 50 г в день. Если съесть такое сало с горчицей, аджикой или особенно с чесноком, то оно идеально растворяется на глицерин и жирные кислоты. А жирные кислоты как раз способствуют растворению холестериновых бляшек и очищают сосуды. Кроме того, жирные кислоты являются питательным субстратом для мышечных клеток, для миокарда и вообще-то подобны уксусу, а значит, закисляют организм. А из холестерина строятся гормоны - вещества, регулирующие все обменные процессы в организме»<sup>17</sup>.*

Бляшки откладываются в том месте сосуда, где имеется его повреждение, что приводит к концентрации на этом участке тромбоцитов, на которые препятствуют нормальному току крови. Однако разрушение сосуда не обязательно должно быть в виде механических повреждений. Система транспортировки грузов по сосудам может дать сбой вследствие изменения

<sup>16</sup> <http://www.who.int/mediacentre/factsheets/fs317/ru/>.

<sup>17</sup> <http://zOj.ru/article/a-1624.html>.



заряда на стенке сосуда, что приводит к смене эффекта отталкивания на эффект притяжения между стенкой и компонентами крови и плазмы. Смена заряда на стенке сосуда означает морфологическое изменение клеток в этой части сосуда, которое проявляется в изменении соотношения потенциалов частот клетки и изменению соотношения тактовой и несущей частот. Это может привести к формированию бляшки, то есть мы имеем дело с нарушениями обменных процессов организма, либо в системе доставки/вывода потенциалов к клетке или их вывода соответственно. Также могут иметь место нарушения в системе контроля Мозга, что может привести к тем же последствиям. А поскольку кровеносная система и мышечные ткани являются системой защиты информации, протекающей по костям<sup>18</sup>, то это приводит к дальнейшим сбоям и болезням. Нарушение обмена веществ вызывается сбоем в работе синтезирующих органов ввиду патологических изменений клеток, входящих в эти органы. Всё описанное – результат сбоев в работе Мозга. Причина сбоев в работе Мозга – неспособность правильного восприятия информации. Напомню, что Сознание Человека (которое представляет собой вполне конкретную материальную конструкцию, построенную на октавах частот, недоступных для восприятия глазом Человека) формируется как посредством энергоинформационной трансляции от СУЗ, так и посредством информации, получаемой Человеком из среды его обитания и осмысленной им.

- *болезнь сосудов головного мозга – болезнь кровеносных сосудов, снабжающих кровью мозг.* Причины - атеросклероз, аневризма (сосуд, теряя свою эластичность и крепость структуры, может в любой момент разорваться, вызывая сильные кровоизлияния в подпаутинную область или непосредственно в мозговое вещество).



- *болезнь периферических артерий – болезнь кровеносных сосудов, снабжающих кровью руки и ноги.* Причина – атеросклероз.

- *ревмокардит – поражение сердечной мышцы и сердечных клапанов в результате ревматической атаки, вызываемой стрептококковыми бактериями.* Считается, что в основу формирования воспалительного процесса в слоях сердечной стенки входит обильное токсичное воздействие инфекционных агентов на ткани сердца. Помимо этого в результате разрушения большей части стрептококков вырабатывается огромное количество экзоферментов, вызывающих прямое повреждение тканей сердца.

<sup>18</sup> «Оформление экрана вокруг информационного потока за счёт специального расположения кровеносных сосудов, лимфа которых и формирует мышечную ткань между сосудами», - «Комплекс «Свет.Ль», позвоночник Человека и Иные чудеса в природе», автор Ф.Д. Шкруднев.

При этом отмечается, что «до сих пор не исключается роль других этиопатогенетических факторов в возникновении ревмокардита, например, вирусной природы»<sup>19</sup>. Таким образом, патогенез до конца не известен. Логично предположить, что раз основной причиной видится токсическое поражение тканей сердца, то виной всему неспособность Мозга удерживать клетки сердца в пределах допустимых состояний, а также обеспечить и сопроводить протекание нормальных обменных процессов в клетке. Поражение же инфекцией возможно только в ослабленном состоянии иммунитета, который напрямую зависит от энергетического потенциала Мозга. Низкий потенциал – низкий иммунитет.

- *врожденный порок сердца – существующие с рождения деформации строения сердца.* Причина – генетические отклонения, либо деформация структур Сущности, а также результат несоответствия клеток и строения Сущности, которое выравнивается с ростом ребёнка.

- *тромбоз глубоких вен и эмболия легких – образование в ножных венах сгустков крови, которые могут смещаться и двигаться к сердцу и легким.* Эмбол – это кровяной сгусток. Снова в общедоступных источниках отмечается, что причины образования кровяных сгустков могут быть различными и не всегда ясны. Поэтому предлагаю взглянуть под несколько другим углом. Вполне можно считать, что тромбоз глубоких вен и эмболия лёгких возникает вследствие системных сбоев в работе Мозга (системных – потому что в организме всё взаимосвязано), будь то транспортировка «грузов» к клетке, иммунная система, или обмен веществ. Причина всегда – функционирование Мозга и ЭНЕРГОинформация, которую он получает, как предтече Его функционирования.

*Инфаркты и инсульты обычно являются острыми заболеваниями и происходят, главным образом, в результате закупоривания сосудов, которое препятствует току крови к сердцу или мозгу. Самой распространенной причиной этого является образование жировых отложений на внутренних стенках кровеносных сосудов, снабжающих кровью сердце или мозг. Кровотечения из кровеносного сосуда в мозге или сгустки крови могут также быть причиной инсульта. Причиной инфаркта миокарда и инсульта обычно является наличие сочетания таких факторов риска, как употребление табака, нездоровое питание и ожирение, отсутствие физической активности и вредное употребление алкоголя, повышенное кровяное давление, диабет и гиперлипидемия. Фактически указанные причины лежат в зоне неразумного поведения Человека: вредные привычки, питание, отсутствие физической культуры, что приводит к тем или иным нарушениям в деятельности Мозга, что проявляется впоследствии во всём том, что описано выше. Что провоцирует Мозг на такое поведение? Факторов много – информация, полученная Человеком из среды его обитания, нежелание думать, неспособность восприятия энергоинформационной трансляции, генотип Мозга, присущий конкретному индивиду.*

---

<sup>19</sup> <http://vlanamed.com/revmokardit/>.

Наряду с перечисленными факторами одним из важнейших факторов возникновения указанных заболеваний является разрушающее воздействие электромагнитных волн, которые насыщают пространство существования современного человека и вносят искажения в информационный обмен организма Человека. Это и излучение от сотовой связи и радиосвязи, Wi-Fi, излучения электрических сетей, а также излучения, формируемые пространством вокруг Человека и структурой вещества, формирующего пространство (воздействие формы и структуры пространства)<sup>20</sup>.

В реалиях сегодняшнего времени актуальны и другие причины инсультов, раскрытые Эдвардом Сноуденом в недавнем интервью 56 каналу<sup>21</sup>: *«Заглянем в статистику смертности в России. В 87 % случаев главная причина - внутримозговое кровоизлияние, проще говоря, инсульт. Случайность ли это? За последние 20 лет данное заболевание вышло на первую строчку среди причин смертности населения. Врачи ставят этот диагноз при любом нарушении работы мозга. Но, а что реально послужило причиной никто никогда не узнает, ведь в данном случае даже вскрытие не производится. Человек либо овощ, либо труп. Самыми частыми первыми симптомами являются быстрая утомляемость, слабость, головная боль, нарушается сон. Мы привыкли списывать это все на что угодно: магнитные бури, давление, стрессы. Только не подозреваем, что в нас УЖЕ ЗАПУЩЕН МЕХАНИЗМ УНИЧТОЖЕНИЯ. Путей заражения множество. Главная опасность - рестораны быстрого питания, популярные газированные напитки. Особую опасность представляет спортивное питание, биологические добавки, лекарства и вакцины - заражение через них происходит в 100% случаев».* Таким образом, в реалиях Переходного периода, ввиду отмирающего передельного эгоизма некоторых генотипов, продолжает производиться геноцид. Поэтому нужно быть внимательными к тому, что мы едим и пьем, дабы не перегружать и без того перегруженный перестройками Мозг, которому приходится разбираться со всем, что мы «пихаем» в организм.

Как и в разделе по раковым заболеваниям, я сделаю небольшое пояснение относительно действий Комплекса «СветЛ» при заболеваниях кровеносной системы<sup>22</sup>. Поскольку кровь движется под действием «грузов», расположенных в ней, то снабжение каждой клетки напрямую зависит от соотношения потенциалов частот, установленных и поддерживаемых Мозгом для движения (они в свою очередь делятся на группы: формирующая, структур обменных процессов, структур формирования долговременной и оперативной памяти и связи, структур управления). **Комплекс «СветЛ» как раз и «перекрывает» практически все группы указанных частот** (независимо от генотипа владельца), что и позволяет Комплексу исправлять то, что не доработано сердцем относительно распределения потенциалов к указанным группам

---

<sup>20</sup> Это явление можно проиллюстрировать эффектом полостных структур (ЭПС), а также пояснением Николая Викторовича Левашова ([https://youtu.be/T6nXWu\\_6alo](https://youtu.be/T6nXWu_6alo)), а пояснением Ф.Д. Шкруднева ([http://rnto.club/biblioteka/shkrudnev-f.d./Stati/Basa\\_soznaniya.html](http://rnto.club/biblioteka/shkrudnev-f.d./Stati/Basa_soznaniya.html)).

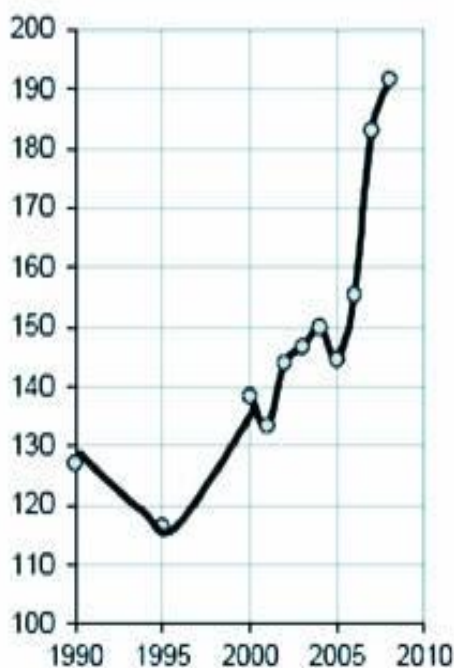
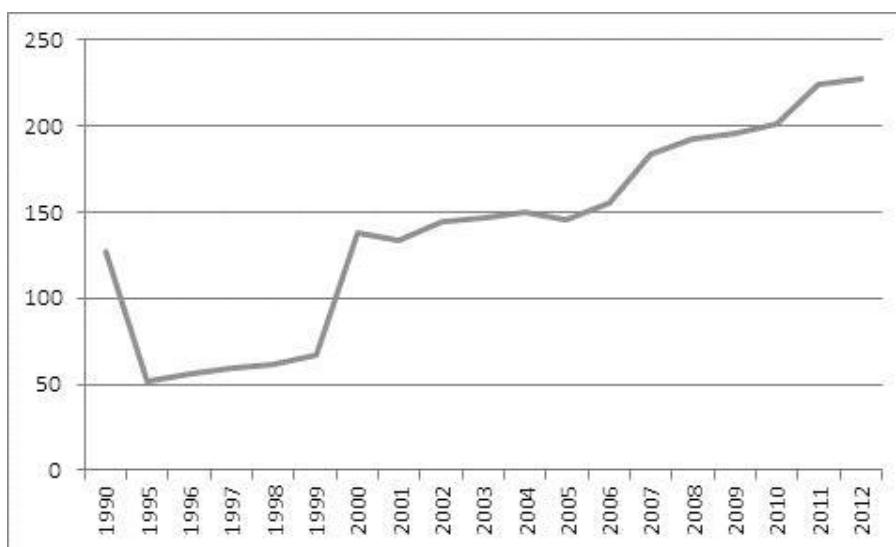
<sup>21</sup> <https://www.politforums.net/internal/1459685486.html>.

<sup>22</sup> Этот материал достаточно подробно дан в сборнике статей «Знания от На\_чала».

структур. Кроме того, если есть «недостача» потенциалов, либо есть проблемы с упаковочным контейнером – Комплекс это исправит. Снова предоставляю Вашему вниманию некоторые видео отзывы по поднятой теме из цикла «Путь-и-Шествие «СветЛ»<sup>23</sup>.

## БЕСПЛОДИЕ

Перейдём к вопросу **бесплодия**. Как оказалось, найти чёткий и ясный ответ в сети на тему статистики по бесплодию не так то просто, поскольку данные противоречивы. Даже на сайте ВОЗ только общие формулировки. Судя по всему, тему стараются умалчать. Приведу графики, которые встретились. На графиках: по вертикали – число бесплодных пар в разных масштабах, по горизонтали – годы. Нетрудно заметить общую тенденцию к увеличению масштабов бесплодия.



<sup>23</sup> <https://www.youtube.com/watch?v=5tmh4oghfN4&list=PL0ydsj2m3jGxPAuumr6ytOFZyxacVW7fw&index=69>;  
<https://docs.google.com/spreadsheets/d/10UIE7RnoF-3cCbMUdYPIRbx-s8-awndC85bCzF1doRI/edit#gid=683021713>;  
<https://www.youtube.com/watch?v=pxmW8YcdBkw&list=PL0ydsj2m3jGxPAuumr6ytOFZyxacVW7fw&index=26>





Приведённые данные великолепно описываются фразой, которая фактически расставляет все точки над «i»: «Нельзя не отметить, что в ближайшем будущем **ВЫСШЕЙ ФОРМОЙ** заслуженного **ПООЩРЕНИЯ**, как признание за своё обрётённое совершенство, будет **ПРАВО СОЗДАТЬ СВОЁ ПОДОБИЕ**, т.е. рождение детей! На мой взгляд, по-другому и быть **НЕ МОЖЕТ**. И, что характерно и актуально на сегодня, – взятка за это давать некуда»<sup>24</sup>.

В свете сказанного, очевидно, что вследствие сокращающейся способности адаптации людей к протекающим преобразованиям, сокращается и число тех, кто способен зачать новую жизнь, ведь для зачатия нужно достигнуть определённых успехов в развитии, иначе качества, переданные ребёнку на генетическом уровне, не будут достаточны для его существования в условиях Нового Мира. Спектр отклонений, приводящих к бесплодию весьма широк. Например – нарушения иннервации половых органов, изменения тканей половых органов, нарушения в функционировании желёз, психологические состояния и прочее. Весьма высок и процент раковых заболеваний половых органов. Есть даже так называемое «бесплодие неясного генеза», когда физиологически пара здорова, но беременность никак не наступает, причём эта ситуация довольно распространена<sup>25</sup>. Думаю, Читателю уже понятно, что все эти причины вызваны

<sup>24</sup> «СветЛый Веник» Н. Левашова в «Банном Деле» А. Хатыбова и Трудовая Лопата». Глава 11. Атомы по одному не собираются. Автор – Ф. Д. Шкруднев.

<sup>25</sup> <https://ru.wikipedia.org/wiki/Бесплодие>.

состоянием Мозга самого Человека. В конечном счёте, Мозг может просто получить от СУЗ команду на отключение репродуктивной функции вследствие Его деяний. И взятку здесь давать, действительно, некуда. Однако здесь есть и светлая сторона – дети, приходящие в этот мир сегодня, в большинстве своём созданы для него, поскольку Программа «Реинкарнация» остановлена, действует Программа «Явленное обряжение»<sup>26</sup>.

В связи с указанными факторами становится понятно, что если появились проблемы с зачатием, то вероятны 2 основные причины – Мозг и «рубашка», которая ему подчиняется, не востребованы в будущем (поскольку в будущем возможность зачать ребёнка – это поощрение за обретенное индивидом совершенство), а также дисфункция половой системы. В случае дисфункции Комплекс «СветЛ» преобразует неинерционную часть в данном случае половой системы, что впоследствии сказывается на ФП уровне и Человек вновь обретает возможность продолжения Рода. Что касается востребованности или не востребованности индивида в Будущем – это уже вопрос нашего собственного поведения. Как интенсивно мы «копаем» «лопатой Познания», есть ли поддержка со стороны Программ «СветЛ», ускоряющих и облегчающих восприятие информации Человеком, какие деяния совершаем, чем при этом руководствуемся... Всё это важно. Традиционно привожу видео отзывы реальных людей относительно поднятой темы<sup>27</sup>.

Отдельно хотелось бы упомянуть про аптечные наркотики. Знали ли Вы, что в аптеке можно купить совершенно свободно наркотические препараты, даже не подозревая об этом? Рекомендую изучить материал по ссылке<sup>28</sup>. Несомненно, концентрация наркотического субстрата в препарате мала, однако всегда стоит помнить – сколько бы молекул не попало в организм – они вступают в реакции и тем или иным образом влияют на него. Разрушительное влияние наркотика на организм и Сущность описан Николаем Викторовичем Левашовым, но повторю вкратце – для расщепления наркотических веществ Мозгу приходится открывать вышележащий качественный барьер для получения большего количества зарядового эквивалента, посредством которого производится расщепление. Однако при этом по Мозгу проходят потоки энергий, к которым он ещё не готов, что приводит к Его разрушению.

Мне хотелось бы предостеречь Читателя, ещё не расставшегося с верой в спасительную силу таблеток от бездумного употребления аптечных препаратов, даже если их выписал врач. Нужно всегда самостоятельно оценивать риски, связанные с содержимым препарата, поскольку врачу выгодно (либо попросту он должен это выписывать, или его к этому принуждают, или он попросту не может предложить иной альтернативы) выписывать разнообразные лекарства. А что на самом деле полезно Вам – интересует только Вас. Об этом нужно помнить всегда. В частности, для иллюстрирования того, что отказаться от таблеток и при этом

<sup>26</sup> Предоставление Мозгу (Сущности) возможности воплотиться с учётом Его заслуг в прошлых воплощениях и уровня Его Развития.

<sup>27</sup> <https://www.youtube.com/watch?v=GNZqOA8WwJc&list=PL0ydsj2m3jGxPAuumr6ytOFZyxacVW7fw&index=63>,  
<https://www.youtube.com/watch?v=56QZnz8oLjk&index=33&list=PL0ydsj2m3jGxPAuumr6ytOFZyxacVW7fw>,  
<https://www.youtube.com/watch?v=3R9cGSWBerw&index=21&list=PL0ydsj2m3jGxPAuumr6ytOFZyxacVW7fw>.

<sup>28</sup> <http://voronezh-narkolog.ru/blog/aptechnaya-narkomaniya.html>.

выздоровливать – абсолютно реально привожу ссылки на видео отзывы Пользователей Технологий «СветЛ» из серии «Путь-и-Шествие «СветЛ»<sup>29</sup>.

Что касается общедоступных наркотиков и совершенно доступных любому психотропных веществ, то можно просто взять таблетку анальгина с витаминами «Ревит» и запить кофе. Это приведёт к практически **четырёхчасовой бодрости, а потом к опустошению. За всё придётся платить. Здоровьем и структурами РАЗРУШАЕМОЙ Сущности.**

Поскольку речь зашла о таблетках скажу пару слов и по антибиотикам, как одному из основных инструментов в борьбе за здоровье и со здоровьем одновременно.

На данный момент времени известно 6 поколений антибиотиков<sup>30</sup>:

- 1 поколение – природные пенициллины (пенициллины и бициллины) – это первый антибиотик, не утративший своей эффективности. Стоит недорого, доступен. Относится к препаратам узкого спектра действия (действует губительно на грамположительные микробы).
- 2 поколение – полусинтетические пенициллиназорезистентные пенициллины (оксациллин, клоксациллин, флуклосациллин) – менее эффективны в отличие от природного пенициллина в отношении всех бактерий, кроме стафилококков.
- 3 поколение – пенициллины с широким спектром действия (ампициллин, амоксициллин). Начиная с 3-го поколения, антибиотики негативно воздействуют и на грамположительные бактерии, и на грамотрицательные.
- 4 поколение – карбоксипенициллины (карбенициллин, тикарциллин) – кроме всех видов бактерий, антибиотики 4-го поколения эффективны в отношении синегнойной палочки. Их спектр действия еще шире, чем у предыдущего поколения.
- 5 поколение - уреидопенициллины (азлоциллин, мезлоциллин) – более эффективны в отношении грамотрицательных возбудителей и синегнойной палочки.
- 6 поколение - комбинированные пенициллины – включают в себя ингибиторы бета-лактамаз. К этим ингибиторам относят клавулановую кислоту и сульбактам. Усиливают действие антибиотика, повышая его эффективность.

Как Вы можете заметить, гешефтмахеры не могут остановиться в погоне за наживой, что приводит к появлению всё новых поколений антибиотиков. Уже ни для кого не секрет, что в последнее время эффективность их использования значительно снизилась, что привело к тому, что врачи начали бить тревогу.

<sup>29</sup> <https://www.youtube.com/watch?v=-crZ1t3kctY&index=30&list=PL0ydsj2m3jGxPAuumr6ytOFZyxacVW7fw>,  
<https://www.youtube.com/watch?v=xw8HmgceP2k&index=17&list=PL0ydsj2m3jGxPAuumr6ytOFZyxacVW7fw>.

<sup>30</sup> <http://morehealthy.ru/material/spisok-effektivnykh-antibiotikov-novogo-pokoleniya-3405.html>,  
<https://www.youtube.com/watch?v=695CU7ApBI0&list=PL0ydsj2m3jGxPAuumr6ytOFZyxacVW7fw&index=61>.

Повышается резистентность (устойчивость) бактерий к действию антибиотика. Причиной процесса адаптации бактерий к антибиотикам (в ряде случаев УЖЕ до состояния полной невосприимчивости<sup>31</sup>) может служить изменение самих бактерий по командам СУЗ, поскольку бактерии – это элемент Системы Жизнеобеспечения в рамках Системы Управления Земли. Бактерии получили новую нейтринную структуру<sup>32</sup>, что, разумеется, привело и к изменению ионной структуры и свойств самой бактерии.

Поскольку антибиотики теряют эффективность, медициной предлагаются иные варианты выхода из сложившейся ситуации. Например: препараты из бактериофагов, антимикробные пептиды, иммуностимуляторы, пробиотики, антитела и прочее. Как видите, все средства только на уровне протонного пространства, что и неудивительно ввиду отсутствия иной инструментальной базы у классической медицины. Поскольку бактерии могут появиться в организме Человека как извне, так и изнутри (вследствие искажения информационного обмена под воздействием внешних раздражителей и свёртке кода, заложенного в клетке), то гарантированно и безвредно для организма подавить болезнетворные бактерии способен только сам Мозг. Если потенциала Мозга не достаточно, то помочь Ему (не внося разрушений, что неизбежно при использовании тех же таблеток) можно на сегодняшний день только при помощи Технологий «СветЛ», оказывающих не только содействие Мозгу по вопросам управления и контроля над клетками плоти, но и осуществляющие подпитку потенциалом Сущности Человека.

Теперь давайте рассмотрим всю цепочку, по которой проходит Человек в **борьбе** за своё здоровье, либо здоровье своих близких. Проанализируйте: Вот что-то произошло с Человеком, допустим, вашим родственником. Например, тяжёлая болезнь. Естественная реакция – депрессия. Начинается хождение по мукам, больничные очереди, покупка дорогостоящих лекарств, психические страдания. Медики отмечают, что современные лекарства убивают быстрее, чем болезни. У тех, кто доставляет больного в больницу, со временем истощаются все силы, как физические, так и психические. От психического истощения и стрессов Человек САМ начинает болеть. И вполне может случиться так, что со временем наступит состояние, что человек таскающий больного в больницу уже не сможет в неё попасть, поскольку сам сляжет с болезнью. Люди всю жизнь борются за деньги, и получается так, что после подведения итогов жизни на смертном одре всё заканчивается переделом имущества и финансовым вопросом. А потом про Человека забывают.

---

<sup>31</sup> <https://www.techcult.ru/science/2785-epoha-antibiotikov>.

<sup>32</sup> «СветЛый Веник» Н. Левашова в «Банном Деле» А. Хатыбова и Трудовая Лопата» (2 редакция). Глава 2. Физика банного процесса. Автор – Ф. Д. Шкруднев.



## БУДУЩЕЕ МЕДИЦИНЫ

В свете написанного весьма актуален вопрос: «*Каким медики видят будущее медицины? В каком направлении движется медицина?*». Для понимания общей картины предлагаю Читателю посмотреть, *каким же образом медицина планирует нас лечить в ближайшем будущем*».



1. Нано-роботы. Основой новой технологии будет нано-пластырь. Его поверхность будет состоять из нано-роботов. Проникновение нано-роботов в организм человека будет осуществляться через кожу, а их транспортировка в организме – по кровеносной системе. Так нано-роботы смогут достигать больных тканей. Планируется производить пластыри в двух вариациях:

- Первая группа будет отличаться наличием мизерной долей лекарственных средств, предназначенной для транспортирования к органам, проблемы с которыми испытывает пациент.
- Вторая группа будет представлена нано-роботами ликвидаторами, способными находить в организме патологические клетки и осуществлять нагрев до температуры, приводящей к их гибели. После этого температура нано-роботов будет падать, и их выведение из организма будет осуществляться естественным путем.

Исследователи полагают, что нано-пластырь имеет огромные перспективы. По их словам, в ближайшем будущем именно с его помощью люди будут получать всевозможные лекарства, витамины, вакцины и БАДЫ.

Фактически планируется в протонном (физически плотном) пространстве ввести системы, дублирующие возможности Мозга Человека, естественно в куда менее действенном состоянии. И, разумеется, привести к глубинному оздоровлению это не сможет, лишь, вероятно, сделает несколько более эффективным «стандартное» лечение (говоря проще – блокированием

симптоматики), если это вообще смогут реализовать. Ничего также не говорится о реакции иммунной системы на инородные тела, коими являются нано-роботы.

2. Технология выращивания зубов непосредственно во рту пациентов. В теории для выращивания человеческих зубов представлены 2 метода: внутренний и внешний.

- **Внутренний.** Данный метод предусматривает выращивание непосредственно в полости рта человека. Внутренний метод был разработан украинским ученым и заключается во введении стволовых клеток в пустые альвеолярные лунки. Для этого он предлагает использовать клетки, выделенные из выпавших молочных коронок. Их необходимо ввести под слизистую инъекционным методом. Около 3 или 4 месяцев происходит активное размножение клеток и формирование зачатка. В конце этого периода появляется новый зуб. На данный момент этот метод является наиболее простым, но долгосрочным. Кроме того, он так и не получил детального исследования ввиду отсутствия средств для финансирования.

- **Наружный.** Наружный метод подразумевает формирование зуба вне полости рта и затем дальнейшее его внедрение в лунку альвеолярной кости для приживления. Для этого предлагают использовать два способа выращивания: В органической культуре. Для этого используют клетки примитивного типа: мезенхимальные и эпителиальные. Комбинацию этих клеток помещают в коллагеновый каркас для формирования зачатка. Затем зачаток переносят в органическую культуру и через 2 недели получают зуб с эмалью, дентином, сосудами и пульпой. Данные сроки характерны для выращивания коронки мыши, размер которой составлял всего 1,3 мм. В специальной пробирке. В данном случае используют точно такие же клетки и принцип образования зачатка, но в дальнейшем его помещают не в органику, а в капсулу. Для того чтобы обеспечить рост коронки, капсулу внедряют в печень мыши. Сроки формирования зуба в данном случае ничем не отличаются от первого способа.

Несмотря на успех всех последних исследований, данные разработки все же не получают активного развития. Это в первую очередь связано с теми побочными эффектами, которые могут сопровождать эту процедуру. При посадке зуба или его выращивании **невозможно контролировать темпы роста каждого его элемента.** При нормальном процессе нервно-сосудистый пучок должен развиваться в таком же темпе, что и дентин. **В противном случае можно получить изначально патологическую коронку, которая может повлиять как на здоровье полости рта, так и на какие-либо системы организма.** Также существует проблема, связанная с иммунным ответом организма на внедряемые клетки. Воспринимая их как инородные тела, иммунитет будет всячески их отторгать.

Чтобы свести риск подобной ситуации к минимуму, пациенту придется **принимать серьезные дозировки иммунодепрессантов, которые могут совершенно лишить его иммунитета на всю жизнь.**

Как видите, любые начинания в области оздоровления сталкиваются с проблемой управления процессами, то есть невозможностью уверенно связать

Мозг пациента с вводимыми имплантатами и структурами, без чего Мозг будет воспринимать привносимые структуры как инородные. Есть некоторая вероятность, что коридоры управления (диапазоны частот) Мозга и имплантатов совпадут, в таком случае можно рассчитывать на успех, но гарантировать этого невозможно без соответствующих знаний и технологий. И без знания ТОГО, что же такое МОЗГ, разумеется.

3. Зубы – детекторы вирусов. Специалисты из Принстонского университета разработали чип, который помещается на зубную эмаль и сигнализирует об изменениях в состоянии организма. В составе чипа имеется золото, шелк и графен (сверхтонкая пленка углерода) в качестве соединительного материала. Чип испытали на зубе коровы с добровольцами, согласившимися дышать на устройство. Прибор мгновенно передавал новую информацию на мониторы. Интересно, что в дальнейшем чип будет определять наличие вредоносных бактерий и вирусов не только путем анализа выдыхаемого воздуха, но и посредством разбора компонентов слюны.

Таким образом, предпринимается очередная попытка за счёт машин дублировать функции Мозга Человека. И снова только в протонном пространстве.

4. Система, гарантирующая выполнение различных действий при помощи мыслей. Реализован ряд задач, в том числе управление руками исключительно с помощью силы мысли или включение и выключение света и телевизора. Мысли даже позволили менять направление движения на инвалидной коляске.



Такие результаты стали возможны благодаря шлему, оборудованному множеством сенсоров:

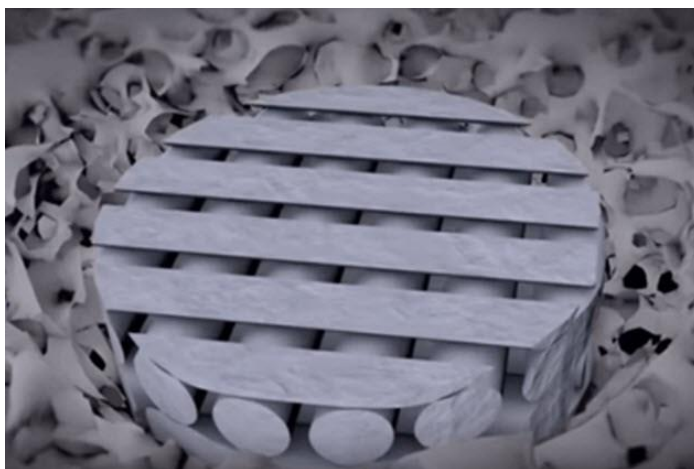
- Устройство фиксирует самые незначительные изменения в токе крови и малейшие колебания импульсов, исходящих от головного мозга.
- Эта информация посылается в аналитический центр, который расположен в инвалидной коляске.



- После анализа запроса происходит его адресация определенному устройству, оборудованному сенсором считывания.

Таким образом, проблему восстановления связи органа с Мозгом и восстановления органа решать не выгодно, да и не знает официальная медицина, как это сделать. Из человека хотят сделать киборга с искусственными запчастями.

Можно продолжать и далее, но если объединить в предлагаемые инновации, то можно заметить, что направление развития медицины сегодня – стандартное медикаментозное лечение, замена частей тела протезами, внедрение имплантатов и выращивание тех или иных органов. Чего только стоит хрящ из биостекла. А то, что хрящ тела Человека имеет неинерционную массу и представляет собой сложнейший комплекс, служащий для передачи информации от кости к кости и обладающий двумя тактовыми частотами, что позволяет ему синхронизироваться с обеими костями – это пока не понято.



При всём при этом скоро найдутся искатели Истины в медицине способные понять, что такое Мозг, принципы Его функционирования, и то, как можно на самом деле возвращать Человеку здоровье иными путями, не только так, как сегодня принято в медицине. На сегодняшний день уже трудятся Технологии «СветЛ», восстанавливающие Человека в его неинерционном состоянии, что как следствие, проявляется на физически плотном теле, и являются «усилителем и ускорителем» развития Мозга. Причём стоимость их приобретения на порядки ниже стоимости предлагаемого стандартного лечения многих тяжёлых и средней тяжести заболеваний. И это не говоря про помощь, оказываемую Человеку со стороны «Технологий СветЛ» во время переходного Периода для усиления его адаптивных возможностей. **Для Пользователей Технологий «СветЛ» хочется добавить, что время, отведённое на перестройку нас с Вами весьма ограничено, и без настройки на Комплекс даже Его мощность не будет помогать. Это не потому, что Он слаб, а потому, что интенсивность и скорость преобразований высока, и чтобы идти в ногу со временем наша с Вами «пропускная способность» энергоинформации должна расти соответственно. При настройке на Комплекс происходит своего рода резонанс, который позволяет нам повысить возможность приёма материй нужного качественного состава, при условии, что в наших руках Большая Лопата для Познания.**

И напоследок:





Никто не  
позаботится о  
твоем здоровье,  
кроме тебя самого

**Здоровья и Развития Вам желаем!**

В.А. Мережанов,  
В.В. Журавлёв,  
05.09.2017г.