

Переходный период и Программы «СветЛ» для сохранения Жизни и Мозга.

«Самое слабое, но одновременно и самое сильное в Человеке, - ЭТО ЕГО МОЗГ, а все остальное, ни что иное как, воплощённое истечение его функций, включая свое индивидуальное или ассоциированное предназначение и саму жизнь, в том числе и биологическую ее продолжительность».

(Основы Формирования Человечества.
Часть 2. Основы взаимодействия структурной и бесструктурной власти).



Эта статья адресована более к читателям книг Левашова Николая Викторовича, потому что, то, о чем будет написано ниже, касается в большей степени тех, кто пользуется его технологиями «СветЛ» и начал знакомиться с информацией сайта НИИ ЦУС (Центр Упреждающих Стратегий). Но возможно, она заинтересует и сторонних людей, ищущих информацию, которая направит их поиски истины в верном направлении. Зачем нужна еще одна статья, ведь и так написано немало! Лучше об этом сделать вывод после её прочтения...

Любому из нас дорога Жизнь... Однако, действуя автоматически, не задумываясь о самой её сути, мало кому удаётся прожить хотя бы 90 лет. Это считается хорошим веком и большего не требуется. Но так ли это? Или это мнение сформировано у нас самой системой жизненных ценностей и отношением к самим себе, как простому биологическому существу, предназначенному для продолжения рода, которое является лишь случайным пассивным созерцателем и второстепенным приложением к происходящему на очень короткий срок своего применения, как предмета или инструмента и не более? Несомненно,

какое-то развитие было, ведь так или иначе, в процессе жизни давалась возможность по приобретению некоторых знаний и опыта, которые передавались потомкам, причём не прямым, а внукам или даже правнукам. Говорится же, что на детях природа отдыхает! И это не случайно, так как подобное торможение развития общества в целом было обусловлено Программой реинкарнации в рамках Вектора Цели интервентской системы – чтобы особо пытливые головки не задавали неудобные вопросы.

Что же такое реинкарнация и зачем она проводилась? Это было насильственное вталкивание Душевной Сущности в те моменты, когда нужны были массы определенного исполнительского типа: для рабства, для пушечного мяса войны, для выведения нужного генотипа, воплощающего программы исполнительских действий эбровской системы управления. И особенности функционального надления каждой Душевной Сущности были при этом на много порядков упрощены. Все те, кто был подвержен разрушающей коррекции разума (весь генотип 4xx) – это всё отклонения от естества самой конструкции уложения Разума. Некая «избранность» генотипов, выделенных из общей массы людей, поддерживалась и сопровождалась для воплощения цели эбров (пауков) – совместить плоть человека с управляющими функциями Мозга пауков. Плоть подвергалась корректировке (биогенезису) для согласования живых клеток с командами интервентского Мозга. Эта избирательность (в нехорошую сторону) на сегодняшнем этапе Переходного Периода к истинным конструкциям решётки атмосферы чревата полной потерей жизненных функций для плоти генотипов, наиболее преобразованных и подстроенных к решёткам кубической атмосферы старой системы.

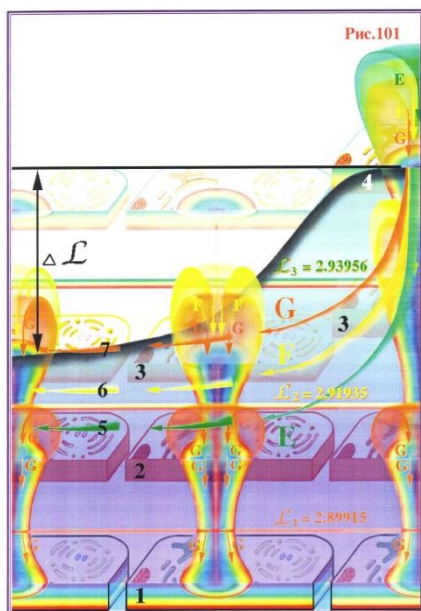
Человек под управлением эбровской системы не мог подняться в совершенстве своего разума. Даже управление развитием велось так, что вносилась искажённая информация, неполная информация, и развитие получалось совершенно отличное от истинного хода развития жизни в направлении познания и обретения Разума. Эбровское управление шло через искажения, искривления, чтобы Мозг эбров (присущая им структура решётки пространства и набор октав – по Хатыбову) мог совместиться с плотью того Человека, которого им удалось вывести и подстроить, благодаря развитию нужных генотипов Мозга. Из этого появляется необходимость понять сам принцип начала этих искажений, а для этого обратить пристальное внимание на формирование живой клетки, ее физику, физику Мозга, физику энергий, потому что Мозг и Живая клетка должны быть сонастроены. Иначе при передаче команд от Мозга к клетке возникает искажение, приводящее клетку к мутации, ибо клетка не понимает команд Мозга, уже деформированного энергоинформацией на цифровой основе

кубической структуры атмосферы. Практически у людей был изъят (заблокирован) Мозг истинной конструкции от 31 до 128 октавы и заменён на Мозг эбровской Системы управления. Конечный путь подобных мутаций смерть или перерождение из Человека в лЮдя. Поскольку планка управляемого развития людей не позволяла подняться выше ментального тела Сущности (по Левашову), то долговечность клетки ограничивалась только третьим материальным уровнем (не многим удалось дорасти до 64 октавы). То есть, Человеку давался определенный потенциал на определенное время его жизни, и он ограничивался сроком 54 - 70 и т.д. годами. Но «эволюционные» накопления нужно было передавать потомству через генетику и реинкарнацию.

Людям не позволялось задавать много лишних вопросов. Почему? Потому что каждый вопрос добавлял определенную ячейку в разум Человека. То есть, если Человек задавался вопросом, значит, он уже дорос до определенного момента, когда этот вопрос его начинает мучить, доводя до состояния стенания.

Это как дети, пока они маленькие, их не интересует, откуда они появились, кто их принес – аист или в капусте нашли, но определенный момент подходит, они подрастают, и эти вопросы у них все-таки появляются.

И вот такие вопросы, так или иначе, появлялись у людей, но для того, чтобы эти вопросы гасить, начала производиться подача информации узко направленного профиля. Одному Человеку давалось познание в одном направлении, другому в другом, третьему в третьем, и они уже не могли между собой навести каких-то мостиков для целостного понимания. Не получалось состыковать информацию о живой и неживой материи. Разделение в познании не позволяло увидеть полную картину мироздания. Это формировало Мозг очень



узконаправленного развития, который имел естественную блокировку. Как рассказывал Николай Викторович, в одном направлении Мозг можно развивать до определенного момента, потому что остальные нейроны остаются практически девственными. И когда определённые нейроны вырастают в некий «рог», который начинает «протыкать» следующий барьер (эволюционный потолок развития) и открывает следующее пространство (набор октав, несовместимых качественно с уже выстроенными структурами, жёстких в отношении таким

образом сформированного Мозга), то потоки ПМ, которые начинают «заходить в Мозг» с более высоких уровней, просто разрушают не готовые структуры, но еще разрушают и тот девственный Мозг. У Человека происходит определённый эволюционный откат. Таким образом, с одной стороны тем, у кого был высокий потенциал, не позволялось использовать его (как ребёнку, нельзя давать ядерный чемоданчик с красной кнопкой), потому что у него нет понимания полной картины. А с другой стороны, это было на руку эбрам, потому что они использовали именно узконаправленные профили действия людей, чтобы они были исполнителями именно их (эбровских) программ. Незванным гостям Планеты было нужно, чтобы люди определённого генотипа дорастали до более высокого уровня ИХ КОНСТРУКЦИИ, тогда они смогли бы уже считывать информацию эбровской системы, становиться более послушными, совмещаясь все больше и больше плотью (рубашкой) и октавами Мозга эбров. Это некая экстрасенсорика определенного уровня и направления.

Поэтому, очень много было экстрасенсов, особенно в последнее тысячелетие. Они озвучивали программу эбровской системы, и таким образом формировали определённое направление развития цивилизации, вектора цели, формировался социум и весь уклад жизни на планете.

Но почему же структуры мозга подобных специалистов разрушались при открытии нового качественного барьера? Да потому что структуры истинного Мозга планеты и структуры эбровского Мозга не соответствовали друг другу. Одна субстанция разрушала другую, как чужеродную конструкцию. Человек впадал в депрессию или сходил с ума.

«Нечеловеческой Волею пришло иное время, - **время иного состояния и возможностей Мозга**, прекращения вещного применения людей, со всем из этого исходящим состоянием. Все функционально-экспериментальные и социально-бытовые внешние наделения, включая и обретение определённого уровня предоставленного программного познания, воплощение вменённых конструкций управления, устройство бытия через установление социальных конструкций и положений и прочее, - это уходящее программное прошлое, но не в историю, а в ликвидацию препятствующего атавизма, как такового»¹.

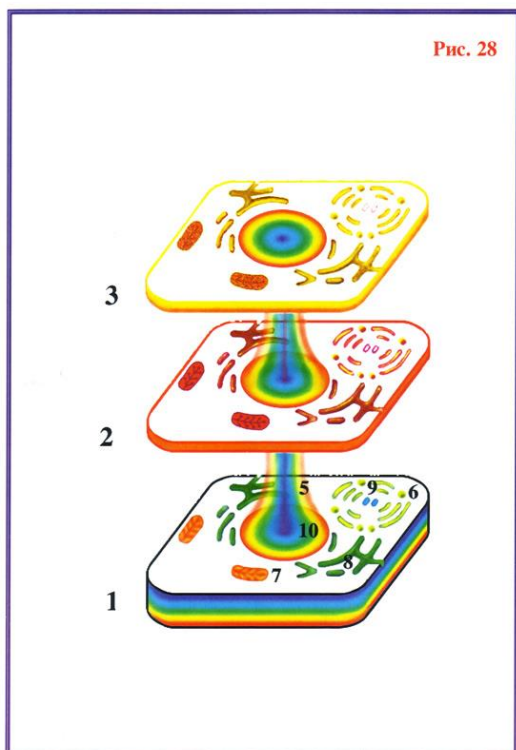
Изменяется Мозг, сформированный искажённый энергоинформационным состоянием слоёв атмосферы, находящихся

¹ Основы Формирования Человечества. Часть 2. Основы взаимодействия структурной и бесструктурной власти

под контролем и управлением эбровских Комплексов и Программ. Живая клетка при изменении конструкций атмосферы и такта событийного времени (2012.12.25 в 01.15 включён новый контроль и поддержание такта колебаний (1,008 сек.), которое и является истинным воссозданным временем Земли на её первом этапе цивилизационного развития) теряет свой потенциал. Это проявляется рядом эпидемий, нарушениями сердечного ритма, инсультами и другими процессами, имеющими летальный исход.

На Рождество 07.01.2013 года была вменена новая Программа Явленного обряжения, как предоставление возможности обрести материально-биологическую плоть для Душевной Сущности. Для чего же нужна плоть Душевной Сущности? Если сказать коротко, то для обретения большего количества потребляемой комплексной энергии. Но ИНДИВИДУАЛЬНО и по заслугам своего совершенства! Человек за три-четыре этапа Явленного обряжения пройдет максимум своего Совершенства Сознания. То есть, текущее состояние душевной сущности, сознание, с его заданным нормированным эталоном ему вообще на всю жизнь вменяется! Вот тогда Сознание становится РАЗУМОМ! Более подробно в книге Н. Левашова «Сущность и Разум» на этом процессе обретения комплексной энергии заострилось особое внимание, так как это ключевой момент сохранения и развития живой материи в обретении ею Совершенства Сознания до слияния с Разумом.

«... живая клетка существует в одно и то же время на двух или более уровнях планеты (см. **Рис.28** и **Рис.29**). Причём, в физически плотной

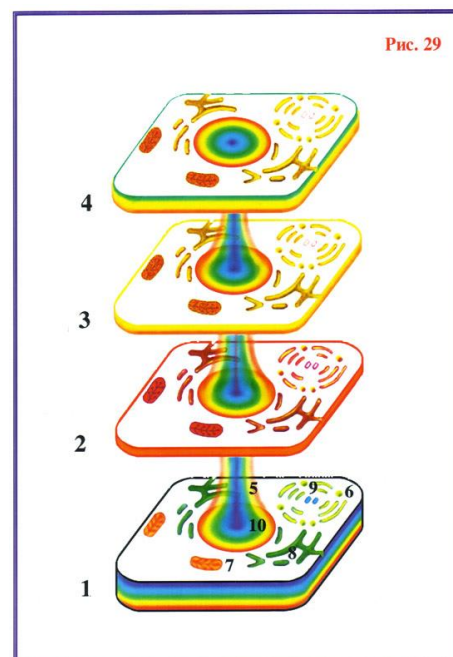


клетке происходит расщепление органических молекул на материи, их образующие.

Освободившиеся первичные материи начинают двигаться по ядерному каналу и распределяются между эфирным, астральным и ментальными телами клетки. Благодаря этому, эти тела (эфирное, астральное и ментальные) сохраняют свою целостность. Первичные материи, как бы, **подпитывают клетку** на её других уровнях, сохраняя её целостность. Без постоянной подпитки первичными материями тела клетки на других

уровнях теряют свои функциональные качества.

... Следует отметить, что каждый качественный барьер между планетарными сферами **максимально влияет на первичные материи, не входящие в качественный состав сфер, через которые они движутся.** Это связано с тем, что планетарные сферы не имеют в своём качественном составе следующие первичные материи: эфирная сфера — материю **G**, астральная сфера — материи **G** и **F**, первая ментальная сфера — материи **G**, **F** и **E**². Понимание этого процесса в целом является ключом к разгадке механизмов памяти и сознания. При нормальном состоянии организма первичные материи, высвободившиеся в результате расщепления органических молекул физически плотной клеткой, **равномерно распределяются** между эфирным, астральным и первым ментальным телами клетки, что и даёт возможность каждой клетке многоклеточного организма аналогичного строения выполнять свои функции.



... При этом каждый уровень клетки **получает только часть вырабатываемого клеткой потенциала.** Следует отметить, что первичная материя **G** **участвует в работе каждого из тел клетки — эфирного, астрального, первого ментального»**³.

Преобладание материи **G** сопровождало формирование биогенезиса клеток плоти и Мозга людей в период интервенции, под названием «Ночь Сварога». До внедрения программного процесса по развитию генотипов мозга вообще, весь базис ценности полностью диктовался программными определениями и информацией от объектов типа 440, и основывался на природном естестве, имея основной целью приучивание к тем формам вещной полезности и ценности, которые диктовались только необходимостью выживания людей. В этот период оценивать степень отклонения от гармонии с субстанцией состояния Всевышнего Разума бессмысленно, так как в сфере «шатров» объектов типа 440 люди были в полной изоляции от любой информации извне. Они были неконтактны к окружающей «объективной действительности».

В период появления первого генотипа 421 у людей проявляются первичные попытки и признаки **неудачного контактного**

² Более подробно об этом см. Н. Левашов «Последнее обращение к человечеству», глава 1.

³ Н.В. Левашов «Сущность и Разум», том 1

проявления с субстанцией состояния Всевышнего Разума (вероятно именно тогда стали появляться Веды). Но со стороны интервентской Системы, путём введения первой группы мантисс для 421 генотипа мозга, началась работа по формированию первичной своей субстанции **эбровского состояния Разума**. Именно с этого момента положено начало разрушения гармонии с субстанцией истинного состояния Всевышнего Разума. Именно этот период создал эволюционный перекося Мозга и генетики, разрушив контактное состояние Человека с Мозгом истинной Системы Управления. Человек потерял состояние контакта высоких октав (насыщение первичными материями **ментальных тел не поддерживалось**), так как жизнеспровождение обеспечивалось в базовом слое 63 октавы, где были сформированы условия для существования биоструктур, материализованных интервентами – зарождалась новая объективная действительность.

В этот период, несмотря на частично сохранённые истинные функциональные способности мозга человека, со стороны уже двух Управляющих Комплексов (Арарат и Казбек), начал осуществляться активный процесс формирования собственной интервентской программноопределяющей субстанции создаваемого состояния Разума, обеспечивая все большую изоляцию от субстанции истинного состояния Всевышнего Разума.

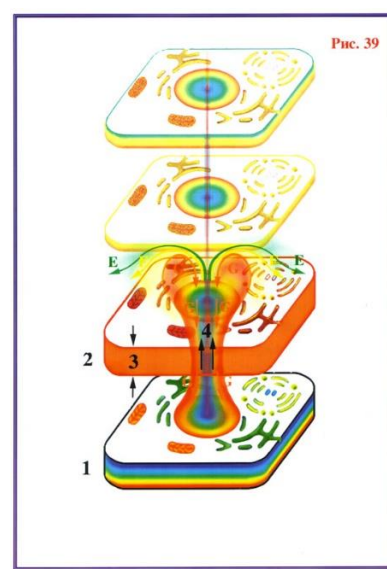
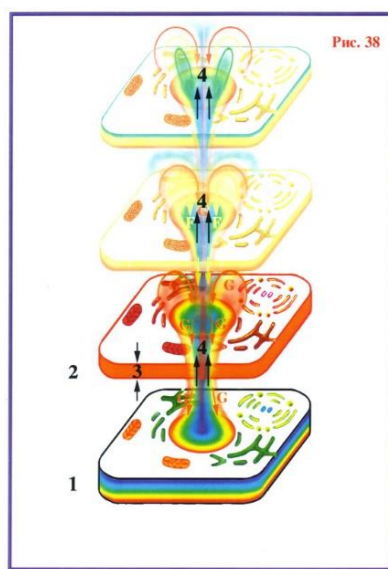
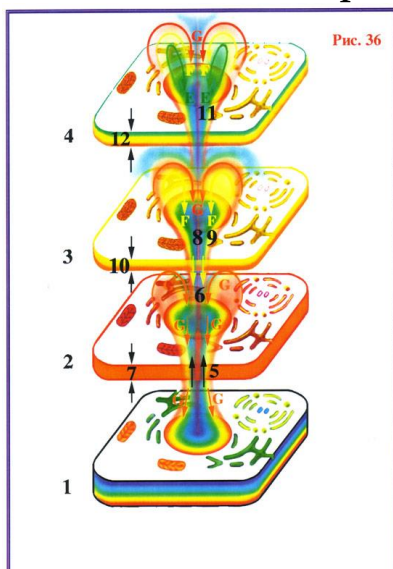
Информация управляющей субстанции состояния эбровского Разума, была переведена на собственную базовую цифровую основу. Принимающие способности части сохранённых функций мозга, не получая информации истинной нецифровой энергоструктуры, все более и более дезактивировались своей способностью. Именно в этот период **СОСТОЯНИЕ ДИСГАРМОНИИ ЛЮДЕЙ с ВСЕВЫШНИМ РАЗУМОМ СВЕРШИЛОСЬ**. Внедренная программная методология определения ценностей, при таком уровне восприятия и осознания окружающей «объективной действительности» от Управляющих Комплексов, перешла на уровень преобладания в основном в сфере управления жизни на Земле.

С этого момента состояние по обладанию и контакту с Разумом окончательно перевело человека, по уровню состояния функций его мозга, в положение «люди». Центральный управляющий сервер исполнения – Самарканд.

Интервенты понимали, что для продления жизни созданных ими биоструктур нужно иметь либо полный набор октав частотного обеспечения клетки мозга прото-человека (для Земли диапазон от 16 - 512 октавы, а это было исключено, так как Мозг интервентов при захвате был 224 октавы, а после ликвидации Фазтоном основной части

обоза системы⁴ – достигал только 128 октавы, и тогда было бы невозможно управлять людьми, ибо низшее не может управлять высшим, а тем более изменять «рубашку» человека под свой мозг пауков. Другим способом достичь своих целей можно было, поместив биоструктуру в условия экстремального выживания, предполагая, что за пределами шатров и стали проявляться животные инстинкты, смешанные с неким страхом и присутствием сообразительности. Эти качества были использованы и применены для создания нужных генотипов и использовались системой для противопоставления людей (уже «избранных») людям, с еще не затронутым мозгом. Появились управляющее сословие и управляемое.

Огромную роль в этом разделении играли **ЭМОЦИИ**, как рычаг управления и перераспределения энергии на уровне бытия и для вменения Программ нужного направления развития общества. Как положительные, так и отрицательные эмоции создавали сброс потенциала, препятствуя развитию мышления. Наиболее эмоциональные особи оказывались в плену управления и контроля, становясь подопытным материалом для развития определенного генотипа и биогенезиса выносливой «рубашки». Нужны были физически выносливые люди, с раздутым чувством собственной важности и непомерными амбициями.



Если рассмотреть процесс «грехопадения» человечества на клеточном уровне, как это обрисовал Н.В. Левашов, то становится понятно, что **«...чем большая доля первичной материи G останется на эфирном уровне, тем более мощной должна**

⁴ Силы нападавших в общем плане составляли: 54 спутника, 3 Луны, планета Солнце (при нападении было планетой), 12 главных объектов (тип 960) и 3862 объекта нападения (имевших технические средства разрушения, основная часть которых объекты тип 44010). Кроме того, 1/3 спутников имела у себя свои планетарные объекты активного технического воздействия в модельных масштабах своих спутников, обладавших ограниченной автономией (для упрощенного и привычного понимания, как бы НЛО).

быть физически плотная клетка и организм в целом. Вопрос заключается в том, как «заставить» первичную материю **G** скапливаться только на эфирном уровне клетки, в то время, как, при нормальном режиме работы клетки, активны все уровни, которые имеет данная клетка, и первичная материя **G** распределяется между всеми ними (см. **Рис.36** и **Рис.38**). Для того, чтобы это произошло, между эфирным и астральным уровнями должна появиться «заслонка». Только в этом случае первичная материя **G** начнёт накапливаться на эфирном уровне клетки, и **физиологические возможности клетки и, как следствие, всего организма в целом, многократно возрастут** (см. **Рис.39**).

Так вот, эту «заслонку» создаёт **посредством эмоций сущность...** Да, именно **ЭМОЦИИ являются тем КЛЮЧИКОМ**, который закрывает и открывает те или иные уровни сущности и тем самым **регулирует активизацию разных КАЧЕСТВ и ВОЗМОЖНОСТЕЙ, которыми обладает данный индивидуум».**

Каждая физическая клетка организма имеет верхнюю границу максимальной нагрузки, определенный предел выносливости. Всё это связано в первую очередь с некоторым качественным различием генетики, а также со структурными и качественными отличиями сущностей разных особей внутри вида (генотипом). Причём, уровень этой границы меняется, как внутри вида, так и у одной и той же особи. У особи она (граница) зависит от следующих причин:

1. Эволюционного уровня развития сущности особи. Сущность более высокого уровня развития в состоянии выдержать большую нагрузку.

2. Генетики. Даже незначительное варьирование генетики внутри одного и того же вида, даёт колоссальный разброс возможностей у носителей этой генетики.

3. Физического состояния организма в целом. Истощённая или больная особь имеет более низкий «потолок».

4. Биологического возраста особи. С возрастом степень взаимодействия как между телами сущности, так и между сущностью и физическим телом уменьшается.

5. Биоритмов организма. Физический, эмоциональный и интеллектуальный биоритмы отражают периодическую активность соответственно эфирного, астрального и первого ментального тел, образующих сущность.

Какой вывод следует сделать из вышеописанных процессов? В Переходный Период (12 лет от начала Смены Системной власти)

происходит замена конструкции эбровской кубической решётки атмосферы, что сказывается на физическом и психическом состоянии людей. Постепенно ликвидируется цифровой базис управления. Но даже не это самое неприятное, хотя и предсказуемое. Имеется прямая угроза массового уничтожения людей, пока еще сдерживаемого со стороны истинной Системы Управления Земли.

Для сохранения жизни людей, необходимо принять во внимание тот чрезвычайно опасный сложившийся факт, что все Комплексы и Объекты старой Системы **полностью уничтожат в ближайший короткий период ВСЕ, ЧТО ИМИ БЫЛО СОЗДАНО ДЛЯ СВОИХ ЦЕЛЕЙ** за весь период программного исполнения и их функционирования. В этой связи, будет ликвидирована часть прежних интервентских комплексов управления по сопровождению условий жизнеобеспечения людей, организованных старой Системой Управления. Это, соответственно, приведёт к ликвидации прежних условий жизни людей на Земле.

Во имя сохранения жизни людей, которых частично можно спасти и обеспечить их бытие в восстановленных новых условиях обитания, Системой Управления Земли предпринят ряд специфических действий, процессов и явлений. Этому явленному событию, исполняемому без действий человека, подвержены те индивиды, которые обладают возможностью по разным объективным причинам обрести состояние активного энергобиогенезиса, имеющего целью ввести «рубашку» в состояние, в котором она будет полностью защищена от каких-либо разрушительных и ликвидационных воздействий старой Системы. Все системы Контроля прошлого были построены на 128 октаве, поэтому новой Системой, в целях исключения прежних воздействия и влияний на людей, их общее энергоструктурное состояния «рубашки» переводится в более высокие состояния частот энергий 224 октавы. Этим переводом состояний **определенная часть людей будет СОХРАНЕНА и АДАПТИРОВАНА** в дальнейшем к новым истинным условиям обитания человека.

Как уже не раз говорилось в нескольких статьях по Воде, опубликованных на сайте «РНТО» - на планету Земля **более не доставляется**



третий⁵ со спутников планет. Его объем со снижающей тенденцией удерживается за счет его недостаточной выработки с помощью генерирующих объектов, завезённых и размещённых в определенных местах планеты интервентской Системой. Как быть людям, значит они обречены этим самым на гибель в своём ближайшем будущем?

Да обречены на невозможность своего существования вообще, **ЕСЛИ НЕ БУДЕТ ИЗМЕНЕНА В СТОРОНУ СУЩЕСТВЕННОГО ПОВЫШЕНИЯ ОКТАВА ИХ МОЗГА!** В более простом понимании это означает повышение **УРОВНЯ ЭВОЛЮЦИОННОГО РАЗВИТИЯ СУЩНОСТИ!**

В этом и заключается одна из тайн всей сути, связанной с **ВОССОЗДАНИЕМ ЧЕЛОВЕКА!**

Новой Системой Управления будет осуществлено придание отдельным индивидам такого контактного состояния и уровня мозга, которое позволило бы обрести совершенно иной, более высокий уровень истинного познания и быть в контактном состоянии с новым Разумом.

Наряду с другими изменениями в воссоздании Флоры и Фауны, а также приведения состояния планеты к истинным энергоинформационным структурам построения решетки формирования атомов, процесс воссоздания Человека является очень важным. А именно, сохранение его на этапе фундаментальных перемен условий окружающей среды обитания, восстановления комплексов и систем, обеспечивающих этот процесс, в том числе и по сопровождению его жизни. Важнейшим является процесс восстановления мозга Человека и придание ему более высокого уровня октав, с соответствующим воссозданием истинных функциональных его возможностей по обретению контакта, как «образ и подобие», с субстанцией истинного состояния Всевышнего Разума.

⁵ Третий – неизвестный науке элемент, неправильно принимаемый за изотоп водорода (тяжелая вода). На самом деле **Базовый элемент - тритий, а дейтерий и водород его изотопы.**

Тритий - основа существования живой клетки. Он существует только в НЕИНЕРЦИОННОЙ МАССЕ, И ТОЛЬКО В ПРЕСНОЙ ВОДЕ. Отсутствие в воде неинерционного трития приводит к непомерной жажде, обезвоживанию организма и медленной смерти.



На этом трудном этапе Переходного Периода уже имеется и опробована технология жизни для адаптации Человека к условиям быстро меняющейся среды обитания в виде **Программ «СветЛ»**. Индивидуальный Комплекс «СветЛ» в любой его

форме создает индивидуальный микроклимат – устойчивое пространство сохранения и насыщения тел Сущности Человека необходимым потенциалом для сохранения и оздоровления клеток его плоти. При этом имеется возможность более активного развития Мозга и перехода его на более высокую октаву. Конечно, при активном участии самого Человека, как сознательно устремленного к Свету Истины существа.

Это, в свою очередь, предопределяет изменение и в позиционном положении воссозданной сущности Человека, относительно Всевышнего Разума, сопровождающего его бытие, в конечном итоге. Человек обретает иницирующее начало относительно субстанции истинного состояния Всевышнего Разума, по установлению устойчивой гармонии с Ним, в рамках тех истинных первичных функций и воссозданных возможностей его мозга, которые ему определены, как сущности «Творящей».

Прежней программы больше нет, а процессы изменения структуры энергетических решеток атмосферы Земли и локализация прежних программных функций Системы, ранее исполняемых через функционирование старых Управляющих Комплексов в разной форме, привели к обстоятельствам ограниченной или полной неконтактности ранее мыслящих индивидов с субстанцией состояния созданного эбровского Разума. Разрушаются ранее функционирующие связи во всех сферах организованного бытия людей. Вопрос «ЧТО ДЕЛАТЬ?» остается нерешаемым никакими постановлениями Госдумы и других аппаратов управления – старого системного управления больше нет, а к новому мозг людей еще не готов.

Поэтому процесс переходного периода в иные исполнительские программные процессы, боле высокого уровня сложности и порядка **НА БАЗИСЕ ИСТИННОГО ПОЗНАНИЯ**, - далеко не однозначное явление, а действия по воплощению вновь явленного, придется воплощать категориям людей, которые не сразу обретут новое состояние функций мозга. Перевод мозга людей в более высокие октавы – это не учебная переквалификация.

Этот процесс требует хоть и не большого, но определенного периода времени.

Уже с весны 2009 года началось выраженное проявление негативных моментов в эффективности и действенности некоторых фрагментов построенной конструкции в сфере власти.

Нарушение в ранее обретенной, но неустойчивой гармонии в самой конструкции всей сферы власти, все более и более расшатывало действенность исполнительских процессов, особенно в среде управляющего сословия. Это, как иницирующее явление, воздействовало на исполнительское состояние управляемого сословия и эхом прокатилось по всей России. Единое объединяющее эффективное исполнительское начало, а именно «труд ментала», - был утерян, и более того, утерян в двойне. Как это следует понимать?

Во-первых, со времени начала указанного момента с недельным частным циклом и в отдельные пусковые установочные программные моменты, активизации Комплексов Управления не происходило, программные процессы управления затухали. Сопровождающей поддержки, как в передаче информации познавательного, так и управляющего характера, исполнителям более не предоставлялось. Обладая частью сохраненных способностей по функциям мозга, но, не обретая приходящей информации, у лидирующей ранее группы по ведущим генотипам мозга, прекратил свое активное бытие «труд ментала». В первую очередь, как процесс индивидуального характера в познании, так и в управлении. Исчез талант у «провидцев» и это было воочию наблюдаемо.

Во-вторых, по той же причине информационного отсутствия, как познавательного, так и управляющего характера заимствованного информационного плана, у ассигментов управляющего сословия была блокирована способность реального осознания окружающей действительности. Был потерян целый год очень важного периода.

Поэтому, продублировать или хотя бы, временно имитировать коллективное состояние «труда ментала»⁶, путем административно-целевой активизации какой-либо из ведущих частей в конструкции власти, то ли законотворческой, то ли исполнительной, как единственный выход для проявленного воплощения, - не получилось, а действенных попыток не состоялось. Свершилось все, но только наоборот, - была сделана попытка активизировать исполнительское

⁶ «Труд ментала» - свойство мыслительного процесса «людей труда» при получении информации от Концептуальной власти.

состояние «труд ассигмента»⁷ в третьем направлении, т.е. в судебной функции власти. Более мощного, инициированного изнутри, удара по конструкции властности в условиях слабеющего процесса управления, всё исполнительское состояние управляющего сословия, еще не получало. В тени всего происходящего, началось чиновничье бесчинство, которое порождено слабостью самой властной сферы.

У Человечества есть будущее, но не через райские мосты из вещных истязаний плененного прошлого в бездельное не заслуженное почивание и потребление. Функциональное предназначение ЧЕЛОВЕКА БУДУЩЕГО совершенно определенное, но обретение его требует многих базовых перемен, иного познания, и других изменений, в том числе и адаптации в меняющихся условиях обитания. Все процессы изменений, в том числе и для человека, осуществляются Системой Управления Земли. Но и люди в переходный период **не должны сидеть, сложа руки и ждать манны небесной**. Следует достаточно многие изменения произвести **САМОСТОЯТЕЛЬНО**, ибо это есть действия по формированию своей **ВСТРЕЧНОЙ ГОТОВНОСТИ** в обретении будущих функциональных наделений.

Особенно это касается тех людей, которые пользуются Программами «СветЛ», так как им посчастливилось обрести не только оздоровительный прибор для адаптации в сложный переходный период, но и весомую помощь именно для выявления своего предназначения, для развития своего Сознания путем изучения и применения Новых Знаний при работе со своим организмом.

К сожалению, хочется отметить тот факт, что появляются люди, которые то ли в силу слабости своего мозга, то ли по привычке, выработанной определенными генотипами и полученной по наследству от «еврейской бабушки» (**просить и использовать чужой труд НА ХАЛЯВУ**), складывают процесс своего очеловечивания и оздоровления на плечи одного Человека, не считаясь с его временем, настроением, усталостью... Да мало ли с чем! Не думая, что подобных обращений может за день быть десятки, не желая самостоятельно продумать хотя бы один вопрос самостоятельно, чтобы уже научиться помогать самому себе самостоятельно! Обращаются в любое, удобное для них время суток, зная, что **этот Человек НИКОГДА НЕ ОТКАЖЕТ**, - **БЕЗСОВЕСТНО** пользуются его ДОБРОТОЙ И ОТЗЫВЧИВОСТЬЮ. Здесь Я пишу своё видение и с ним Вы можете согласиться или нет. Это Ваше право.

⁷ «Труд ассигмента» - исполнительный процесс «людей работы» для воплощения Программ Концептуальной власти.

Кто этот Человек, к которому по пустякам, не считаясь с его планами и нагрузкой, бегают, пишет и названивает **самая пронырливая часть** пользователей Программ «СветЛ» или собирающихся их приобрести? Думаю, что догадались сами, кого беспардонно задержали своими проблемками, и стоит хоть раз отказать, как начинают везде сообщать, что «отказал - не помог», хотя перед этим и отозвался, и помог, и сделал всё возможное. При этом эти люди начинают говорить о недостатке человеческого общения в клубах, забывая о человеческом отношении к другому человеку, когда «прижмет» именно их, любимых.



Фёдор Дмитриевич ШКРУДНЕВ, «взваливший» на себя непростой труд по продолжению дела Николая Левашова в развитии Программ «СветЛ» и так помог уже множеству людей, но где же их благодарность или хотя бы малюсенькие отзывы о той помощи, которую они получили?! А ведь еще Николай Викторович говорил: ***«Самыми первыми выстраиваются в очередь полечиться на халяву именно пронырливые «избранные». Простому человеку и неудобно, и неловко...»***.

А ЧЕЛОВЕКАМИ то интегрированными всем хочется стать! Но почему же не начать прямо сегодня?

Возможно, что после этих моих слов «люди цены» сделают правильные выводы и займутся развитием собственных возможностей для того, чтобы **НАУЧИТЬСЯ ГОВОРИТЬ** со своим **МОЗГОМ** при помощи «СветЛа», исцеляться, совершенствовать своё сознание и помогать другим людям стать творцами свою реальность. Вот тогда это и будет настоящий шаг вперед к воссозданию в себе **ЧЕЛОВЕКА** ценности!



И в заключение напомним часть опорных аспектов, связанных с формированием новой идеологии для **ЧЕЛОВЕЧЕСТВА БУДУЩЕГО**, требующей своего инициативного воплощения:

- Стратегия «Перехода от Либерально-Космополитического базиса управления на Регионализированную Федерацию Функционально-Территориальных Хозяйствующих Модулей, **как выход из тупика догоняющего развития**»;

- Стратегия «Перехода на иную методологию ценностей от **«Людей цены»** к **«Человеку ценности»**, как базисной основы новой Финансовой Системы», нравственности, морали, познания и культуры;

- Стратегия перехода от принудительного состояния предметного применения **«Людей работы»** на добровольное социальное **устремленное начало «Человека труда»**;

- Переход от духовности Институциональной на **духовность Истинную** в гармонии с состоянием Всевышнего Разума;

- Переход на новую модельную конструкцию Концептуальной власти иного познания путем воплощения **полной гармонии с субстанцией состояния Всевышнего Разума**.

Изложенное в Основах Формирования Человечества и Знаниях от **НА_Чала**», позволит выйти с меньшими потерями при воплощении процессов переходного периода и ускорит, как само осознание, так и обретение временного замещения в управляемости состояниями, необходимыми в некоторых исполнительских процессах этого далеко не легкого будущего периода.

Желаю всем огромных успехов в воплощении всего
вышеперечисленного!

Е.А. Биттнер

28.01.2016